



Sociale toekomstvisie 2024-2034

“Om het goede te behouden, is verandering nodig”

Olst-Wijhe, juni 2024

COLOFON

Gemeente Olst-Wijhe

Telefoon 14 0570

E-mail gemeente@olst-wijhe.nl

www.olst-wijhe.nl

Vormgeving: RUIMTEVOLK

Juni 2024



SAMENVATTING

De Sociale Toekomstvisie is een plan dat voor de komende tien jaar laat zien met welke sociale onderwerpen we aan de slag willen. Denk bijvoorbeeld aan onderwerpen als onderwijs, sport, veiligheid en zorg. Deze visie helpt om nieuwe uitdagingen aan te pakken. Maar we werken niet alleen aan een visie voor sociale onderwerpen. Er komt ook een visie voor de omgeving waarin we wonen en werken. Want sociale onderwerpen en onderwerpen die met onze leefomgeving te maken hebben, zijn met elkaar verbonden.

De Sociale Toekomstvisie wordt samen met maatschappelijke partners en inwoners gemaakt. Maatschappelijke partners zijn bijvoorbeeld Ut Huus, woningcorporatie SallandWonen, maar ook sportverenigingen. We organiseerden werkbijeenkomsten en iedereen kon een online enquête invullen. Hierop kregen we meer dan 1600 reacties. Dit gaf dus een goed beeld van hoe mensen de toekomst van Olst-Wijhe zien.

Wij namen het initiatief, maar deze visie is natuurlijk van iedereen! We hebben inwoners en maatschappelijke partners nodig om de resultaten te bereiken die in deze visie staan. Inwoners doen hierbij wat ze kunnen en mogen op ons en onze partners rekenen. Samen gaan we voor een gezond Olst-Wijhe waar het prettig wonen is. Voor iedereen!

DOOR OP DE INGEZETTE WEG SAMEN MET PARTNERS EN INWONERS

In Olst-Wijhe kun je prettig en veilig wonen en werken. Binnen de gemeente hebben we natuurlijk veel met sociale onderwerpen te maken. In vergelijking met andere kleine gemeenten doet Olst-Wijhe het over algemeen goed. Het aantal inwoners groeit langzaam, er zijn weinig werklozen en we kijken naar elkaar om, zorgen voor elkaar. Noaberschap noemen we dat. Aan de andere kant kan 14% van de inwoners moeilijk rondkomen. Deze mensen wonen vooral in Olst en Wijhe. Hier zijn ook meer inwoners met mentale problemen, chronische ziekten, overgewicht en mensen die zich eenzaam voelen. We maken ons zorgen over sommige dingen die we zien. We hebben steeds meer oudere inwoners die zorg nodig hebben of zich eenzaam voelen, steeds meer inwoners hebben overgewicht of mentale gezondheidsproblemen. En in Olst-Wijhe zijn gemiddeld veel mensen die moeilijk kunnen lezen en schrijven (laaggeletterdheid).

DE BELANGRIJKSTE OPGAVEN IN VIER THEMA'S

Thema 1 - Prettig en veilig wonen

Wij willen graag een prettige en veilige leefomgeving waarin inwoners elkaar ontmoeten en zich thuis voelen. Hiervoor is het belangrijk dat er voldoende passende en betaalbare woningen en goede basisvoorzieningen zijn. We willen onder andere ontmoetingsplekken behouden, ontmoeting stimuleren en de verbondenheid tussen inwoners nog verder verbeteren. Speciale aandacht gaat uit naar het geschikt maken de omgeving van woningen voor thuiswonende ouderen.

Dit willen we bereiken:

- Meer onderling contact en verbondenheid tussen inwoners
- Inwoners die elkaar aanspreken bij problemen
- Inwoners denken na over geschikte woningen voor verschillende levensfasen

Thema 2 - Goed kunnen opgroeien

We streven ernaar dat alle kinderen gezond, veilig en met gelijke kansen kunnen opgroeien. De grootste uitdaging ligt bij gezinnen die moeilijk kunnen rondkomen en oudere tieners met mentale problemen. Daarom richten we ons met name op het volgende:

1. We willen zorgen voor **gelijke kansen** voor alle kinderen, met speciale aandacht voor kinderen uit gezinnen die moeilijk kunnen rondkomen. We stimuleren het ontwikkelen van talenten en gaan basisvaardigheden verbeteren. Denk daarbij aan taal en digitale vaardigheden.
2. **Gezond opgroeien** krijgt veel aandacht. Bovengemiddeld veel kinderen in Olst-Wijhe hebben overgewicht en/of mentale problemen. We willen gezonde keuzes stimuleren en ervoor zorgen dat ze minder ongezond gedrag zien.
3. Bij **opvoed- en opgroevragen** gaan we meer hulp geven via organisaties waar je terecht kunt zonder verwijzing. We willen het makkelijker maken om bij een van deze organisaties aan te kloppen. Daarnaast geven we speciale aandacht aan ouders die gaan scheiden. Zodat zij op een goede manier uit elkaar kunnen gaan.

Dit willen we bereiken:

- Gelijke kansen voor alle kinderen
- Het maken van gezonde keuzes
- Het makkelijker maken om aan te kloppen bij organisaties voor opvoed- en opgroevragen

Thema 3 - Meedoen en samendoen

We willen graag een samenleving waarin iedereen kan meedoen zoals dat bij hem of haar past. En waarin mensen naar elkaar omzien. We richten ons op het volgende:

1. **Betekenisvol bestaan:** We stimuleren activiteiten die mensen zelf kiezen. Daarbij helpen we mensen die het lastig vinden om zelf te kiezen, zoals statushouders.
2. **Rondkomen/bestaanszekerheid:** We helpen inwoners om zelfredzamer te worden. Dat gaat ook om het helpen bij de financiën. Als inwoners zelf weten hoe ze het beste met geld kunnen omgaan, vergroten ze hun kans om schulden te voorkomen.
3. **Inclusieve samenleving:** We zorgen ervoor dat specifieke groepen kunnen meedoen in de samenleving. Denk bijvoorbeeld aan mensen die blind of doof zijn of een lichamelijke beperking hebben. Daarbij stimuleren we verbinding tussen verschillende leefwerelden zodat er meer begrip komt over en weer.

Dit willen we bereiken:

- Gelijke kansen
- Voorkomen van schulden
- Een inclusieve en ondersteunende gemeenschap

Thema 4 - Vitaal leven

In Olst-Wijhe is veel aandacht voor het stimuleren van gezonde keuzes. We richten ons vooral op deze onderwerpen:

1. **Leefstijl:** De omstandigheden in Olst-Wijhe zijn goed voor een gezonde leefstijl. Maar er zijn ook uitdagingen, zoals hoog alcoholgebruik en overgewicht. We willen gezonde keuzes stimuleren, vooral bij jongeren.
2. **Vitaal ouder worden:** Er zijn steeds meer oudere mensen in Olst-Wijhe. Daarom is het belangrijk dat we onze ouderen helpen om vitaal en gezond te blijven. Daarbij hoort ook dat er voldoende passende woningen zijn.
3. **Mentale gezondheid:** Er is aandacht voor het bespreekbaar maken van mentale gezondheid en het makkelijker vragen van hulp. Speciale aandacht gaat uit naar risicogroepen, zoals jongvolwassenen en boeren.
4. **Mantelzorg:** Wij willen mantelzorgers ondersteunen en overbelasting voorkomen. Het gaat dan om bewustwording, betrokkenheid vanuit de gemeenschap en het bieden van respijtzorg. Hiermee kan een mantelzorger tijdelijk de zorg uit handen geven aan een professional.

Dit willen we bereiken:

- Een gezonde en inclusieve samenleving waarin elke inwoner kan meedoen
- Gelijke kansen op een goede gezondheid en welzijn
- Een sociale omgeving die klaar staat om een ander te helpen

HOE NU VERDER

Wanneer de Sociale Toekomstvisie klaar is, wordt van elk hoofdthema een uitvoeringsprogramma gemaakt. In dit uitvoeringsprogramma staat:

- Wie wat gaat doen
- Welke voorwaarden er zijn
- Wie ervoor betaalt en hoeveel
- Wie verantwoordelijk is

Onze maatschappelijke partners voeren de acties voor een groot deel uit. Wij houden de voortgang in de gaten en sturen zo nodig bij.

VOORWOORD

De toekomst is onzeker. Ook in Olst-Wijhe. Maar juist waar onzekerheid bestaat, maken onze keuzes het verschil. Die keuzes bepalen waar we wèl op kunnen sturen en welke doelen we de komende tien jaar willen bereiken als het gaat om zorg, welzijn en omzien naar elkaar in onze gemeente.

Voor u ligt de sociale toekomstvisie waarin is beschreven wat de ambities en maatschappelijke resultaten zijn die we de komende 10 jaar nastreven in Olst-Wijhe in het sociaal domein. Resultaten die beschrijven wat we voor en met onze inwoners willen bereiken. Resultaten die vaak gekoppeld zijn aan complexe vraagstukken die vragen om afgestemde inzet van meerdere partijen en vanuit meerdere beleidsterreinen. De visie is het resultaat van een gezamenlijk co-creatief proces van gemeente, welzijnsorganisaties, zorginstellingen, sportverenigingen, kinderopvang, scholen, plaatselijke belangen, maatschappelijk werk, kerken en niet in de laatste plaats inwoners. Kortom, het is een toekomstperspectief van en voor de gemeenschap van Olst-Wijhe. Dankzij de inbreng vanuit verschillende perspectieven, ligt er een integraal beleidsplan sociaal domein waarmee we richting kunnen geven aan de activiteiten in het sociaal domein voor de komende jaren.

Naast deze toekomstvisie voor het sociaal domein werken we ten slotte in 2024 aan nóg een visie voor de lange termijn, namelijk voor de fysieke

leefomgeving. Deze visie heet de Omgevingsvisie. Beide visies komen in samenhang tot stand, en zullen straks ook in samenhang worden uitgevoerd. Omdat de leefwereld nu en in de toekomst van de inwoners van Olst-Wijhe centraal staat.

Perspectief

Het gaat best goed in Olst-Wijhe. Inwoners zetten zich meer dan gemiddeld vrijwillig actief in onze gemeente. Er is een bloeiend verenigingsleven, het voorzieningenniveau in onze gemeente is hoog met dorps- en buurthuizen in vrijwel elke dorpskern. We hebben goede sportfaciliteiten, een buitenzwembad, kindcentra in voorbereiding en een groot multifunctioneel centrum als het Holstohuis waar diverse functies op het terrein van welzijn, cultuur, zorg en dienstverlening gehuisvest zijn. Er is sprake van een lichte bevolkingsgroei, de werkloosheidscijfers zijn laag, we zijn gemiddeld iets welvarender dan de rest van Nederland als je kijkt naar het inkomen van huishoudens en de sociale samenhang in onze gemeente is groot. Sinds 2015, toen we taken van het rijk overgedragen kregen in het sociaal domein op het gebied van jeugd, zorg en werk, hebben we in Olst-Wijhe hard gewerkt aan de transformatieopgaven. Onze inwoners zijn over het algemeen tevreden over de uitvoering daarvan. Al deze positieve ontwikkelingen zijn echter geen reden om stil te zitten. Stilstand is immers achteruitgang in een wereld die continu in verandering is.

Zorgelijke cijfers zien we rond toenemende vergrijzing (die de zorgbehoefte vergroot, terwijl er grote arbeidsmarktkrapte is), het hoge percentage inwoners met overgewicht en het overmatig alcoholgebruik, het toenemende aantal inwoners met mentale gezondheidsproblemen en het percentage laaggeletterden. En ook in onze gemeente kunnen en moeten we ons noaberschap waar we zo trots op zijn niet zomaar voor lief nemen. Omzien naar elkaar is een werkwoord. We hebben dus met elkaar een opgave om al deze uitdagingen het hoofd te bieden en de goede dingen te behouden in Olst-Wijhe.

Op die opgaven waarvan we zeggen 'dat moet en kan beter' vestigen we in deze toekomstvisie vooral de aandacht. Omdat we focus willen aanbrengen. Het zijn opgaven die met elkaar gemeen hebben dat het gaat om mee (kunnen blijven) doen. Eenzaamheid, psychische kwetsbaarheid, taalachterstand zijn opgaven met grote impact op onze inwoners en op onze samenleving. We kunnen die opgaven niet alleen aanpakken. Daarvoor hebben we welzijnsorganisaties, vrijwilligers, scholen, kerken, sportverenigingen, zorgaanbieders en vele anderen nodig. Zij aan zij, voor een inclusieve samenleving waarin elk mens telt en gezien wordt.

Judith Compagner
Wethouder Samenleving

INHOUD

Colofon	2		
Samenvatting	3		
Voorwoord	6		
1 Inleiding	8		
1.1	9	3.3	21
1.2	9	3.3.1	22
1.3	10	3.3.2	22
1.4	10	3.3.3	22
		3.4	23
		3.4.1	23
		3.4.2	24
		3.4.3	24
		3.4.4	25
2 Waar staan we?	12	4 Hoe gaan we dit doen?	26
2.1	13	4.1	27
2.2	15	4.2	28
2.3	15	4.3	28
2.4	16		
		Bijlage	29
3 Waar willen we naartoe?	17	Bijlage 1:	30
3.1	18	Bijlage 2:	36
3.1.1	18		
3.1.2	18		
3.1.3	19		
3.2	20		
3.2.1	20		
3.2.2	20		
3.2.3	21		

1 Inleiding



1.1 WAAROM EEN SOCIALE TOEKOMSTVISIE?

In 2012 heeft de gemeente voor het eerst een sociale toekomstvisie opgesteld. Deze visie gaf in de afgelopen tien jaar richting aan de sociale infrastructuur in onze gemeente. Zo was de visie kaderstellend voor het voorzieningenniveau in onze gemeente (kwaliteit boven kwantiteit) en is ze daarmee de basis geweest voor de plannen die later met de schoolbesturen gemaakt zijn om twee nieuwe kindcentra te bouwen. Ook is het voorveld (maatschappelijke organisaties die zonder indicatie ondersteuning bieden aan inwoners in onze gemeente) in de afgelopen jaren versterkt door o.a. een aantal fusies tussen organisaties die hebben geleid tot de nieuwe lokale welzijnsorganisatie ut Huus en de samenwerking tussen deze lokale organisatie en een aantal regionale organisaties in het Breed Welzijns Verband (BWV).

In het Bestuursakkoord 2022 – 2026 “Focus en verbinding” van de gemeente is de ambitie uitgesproken om in deze bestuursperiode de sociale toekomstvisie, co-creatief en domeinoverstijgend op basis van bestaand beleid, te actualiseren. Een nieuwe visie biedt richting aan de wijze waarop we omgaan met nieuwe trends en ontwikkelingen in het sociale domein en nieuwe taken die van ons gevraagd worden (denk hierbij bijvoorbeeld aan de uitvoering van het Integraal Zorg Akkoord, Gezond en Actief Leven Akkoord en de nieuwe taken op het terrein van zorg en veiligheid). Tegelijkertijd wordt er gewerkt aan een omgevingsvisie voor onze gemeente. Deze omgevingsvisie gaat richting geven aan de

fysieke leefomgeving. Het fysieke domein heeft veel invloed op en raakvlakken met het sociale domein. En andersom geldt dat ook. Sociale vraagstukken hebben invloed op de inrichting van de fysieke leefomgeving. Deze twee domeinen kunnen niet zonder elkaar en daarom zoeken we vanuit het sociale domein actief de verbinding met het fysieke domein. Bijvoorbeeld bij het realiseren van een gezonde leefomgeving die inwoners uitdaagt tot meer bewegen. Alleen al om die reden is dit een goed moment om opnieuw een sociale toekomstvisie op te gaan stellen.

Daarnaast zijn er diverse maatschappelijke ontwikkelingen en trends die invloed hebben op het sociale beleid in onze gemeente. Het gaat dan vaak om landelijke ontwikkelingen.

In het rapport van de staatscommissie Demografische Ontwikkelingen 2050 o.l.v. van Zwol (2024) wordt dit als volgt beschreven: “Niet alleen de omvang van de bevolking verandert in de komende periode, ook de samenstelling. De culturele diversiteit neemt toe en de vergrijzing van de bevolking piekt in de komende 10 tot 15 jaar en resulteert in een blijvend ‘oudere’ samenleving naar 2050. In haar rapport ‘Gematigde groei’ beschrijft de staatscommissie dat de vergrijzing tot toenemende personeelstekorten in bijvoorbeeld de zorg en in het onderwijs leidt. Verder zijn er keuzes nodig om passende huisvesting voor de kleiner wordende huishoudens te realiseren in een permanent ‘oudere’ samenleving. In sommige regio’s zijn de effecten van migratie en vergrijzing groter dan in andere en komt de toegang van voorzieningen

verder onder druk te staan. Ook nemen verschillen tussen generaties, in opleidingsniveau en tussen mensen met en zonder migratieachtergrond toe. Dit heeft gevolgen voor de sociale samenhang in ons land.”

Die ontwikkelingen zien we terug in onze gemeente. We vergrijzen, ervaren een tekort aan woningen of deze worden niet als passend ervaren, de bestaanszekerheid van onze inwoners staat onder druk en er is in toenemende mate sprake van personeelstekorten in de zorg- en onderwijssector. Daarnaast krijgen gemeenten en daaraan gelinkt de maatschappelijke organisaties in onze gemeente steeds meer taken in het sociale domein. Dat gaat niet altijd gepaard met extra financiën om deze taken goed op te kunnen pakken. Het is daarom van belang om scherpe keuzes te maken in de inzet en investeringen die we (niet alleen de gemeente en maar zeker ook de maatschappelijke organisaties) in het sociale domein doen.

1.2 DOOR OP DE INGEZETTE WEG

Zoals we in het voorwoord al beschreven gaat het gaat best goed in Olst-Wijhe. Inwoners wonen prettig en voelen zich veilig in onze gemeente vanwege de groene omgeving en het gemoedelijke karakter. Er is een sterk gevoel van verbondenheid en zorg voor elkaar dat zich onder andere uit in een bovengemiddelde inzet van vrijwilligers en mantelzorg. Het goede willen we graag behouden maar vraagt door allerlei ontwikkelingen soms een andere aanpak.

In het sociale domein heeft de gemeente veel nieuwe taken erbij gekregen (nieuwe taken op het terrein van de Wmo, Participatiewet en de nieuwe Jeugdwet). Nieuwe taken op het terrein van de Wet maatschappelijke ondersteuning (Wmo), de Participatiewet en de Jeugdwet. Het gebruik daarvan is passend bij een kleine plattelandsgemeente en inwoners zijn over het algemeen tevreden over de uitvoering daarvan (bron; cliëntervaringsonderzoeken Wmo en Jeugdhulp gemeente Olst-Wijhe). Recent (begin 2023) is nog een onderzoek uitgevoerd naar de kosten in het sociale domein van onze gemeente. Deze zijn vergeleken met 10 referentiegemeenten. Olst-Wijhe scoort in euro's per inwoner beneden het gemiddelde van deze 10 referentiegemeenten.

De eerste sociale toekomstvisie uit 2012, de beleidsplannen en kompaslijnen die later door onze gemeenteraad zijn vastgesteld, bieden ons een stevig fundament om vanuit samenhang nieuwe vraagstukken in het sociale domein vorm te geven. Deze nieuwe sociale toekomstvisie is een volgende stap die de komende 10 jaar leidend zal zijn voor de beleidsterreinen Wmo, Participatiewet, Jeugdwet en Wet publieke gezondheid en op de beleidsterreinen minimabeleid, schuldhulpverlening, onderwijs, welzijn, inburgering en sporten en bewegen. We hebben gekozen voor een horizon van 10 jaar (anders dan de omgevingsvisie die een horizon tot 2050) omdat de dynamiek in de sociale infrastructuur groot is en verder kijken dan 10 jaar niet eenvoudig is en ook minder nodig is dan wanneer het gaat om de fysieke infrastructuur.

1.3 SAMEN MET MAATSCHAPPELIJKE PARTNERS EN INWONERS

Gemeente, maatschappelijke partners en inwoners hebben elkaar nodig als het gaat om de totstandkoming van deze visie en de uitvoering daarvan. Het gemeentebestuur heeft via het bestuursakkoord opdracht gegeven voor het opstellen van deze visie en het is ook aan hen om de maatschappelijke resultaten uit deze visie vast te stellen. Voor het realiseren van die maatschappelijke resultaten heeft de gemeente partners en inwoners nodig. Om die reden zijn partners en inwoners nadrukkelijk nauw betrokken geweest bij het opstellen van de visie om op die manier mede-eigenaarschap te creëren.

Tijdens werkbijeenkomsten met een breed scala aan organisaties en verenigingen (in het voorwoord worden een aantal hiervan genoemd) is input geleverd. Zij hebben met ons in kaart gebracht wat er leeft en welke uitdagingen er spelen in onze gemeente. Op welke vraagstukken kunnen we onze inzet versterken om maatschappelijke resultaten te bereiken? Het enthousiasme, de kritische blik en het samen vormgeven tijdens deze bijeenkomsten gaan zeker bijdragen aan het realiseren van de beoogde resultaten die in deze visie benoemd worden. De opbrengst van deze bijeenkomsten is ook weer teruggelegd bij deze organisaties en is zoveel mogelijk verwerkt in voorliggende visie.

Ten slotte heeft iedere inwoner uit onze gemeente de mogelijkheid gehad om een online vragenlijst in te vullen over de kenmerken van

onze gemeente, hun dromen voor 2050 en hun zorgen over verschillende opgaven voor de toekomst. Maar liefst 1.620 inwoners hebben deze enquête ingevuld en is er, afgezet tegen onze bevolkingssamenstelling, sprake van een gelijkmatige verdeling van respondenten van alle leeftijden. De opbrengst hiervan wordt zoveel mogelijk gebruikt als input voor de omgevingsvisie die in voorbereiding is en voor deze visie.

1.4 LEESWIJZER

In hoofdstuk 2 beschrijven we waar we nu staan. Hoe is onze sociale infrastructuur nu georganiseerd? En wat zijn onze leidende principes of, zoals we ze eerder in de notitie naar aanleiding van de bestuursopdracht "Heroriëntatie voorliggend veld" genoemd hebben, kompaslijnen?

In hoofdstuk 3 beschrijven we waar we naar toe willen. Dat doen we aan de hand van het Kwaliteitskompas van Movisie, landelijk kennisinstituut voor sociale vraagstukken. Het Kwaliteitskompas is een methode om complexe vraagstukken binnen het sociaal domein aan te pakken samen met maatschappelijke partners en inwoners. Deze methode structureert en ordent het gezamenlijke denkproces en biedt een basis om in samenspraak gedragen keuzes te maken en een gemeenschappelijke taal te ontwikkelen.

U leest in deze visie de maatschappelijke resultaten terug die samen met onze partners tot stand zijn gekomen. En bij ieder maatschappelijk resultaat horen ook indicatoren. Dit zijn indicatoren die een indicatie geven over de vraag in hoeverre

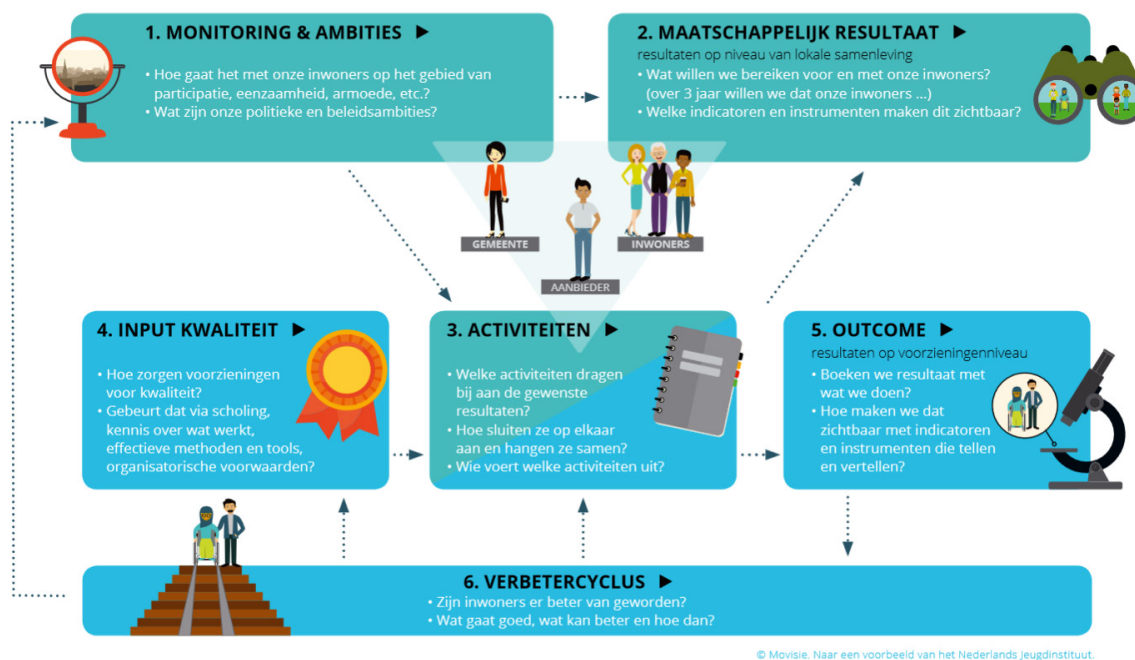
betreffende resultaat behaald wordt. Een indicator geeft, zoals het woord al zegt, een indicatie, er is zelden een rechtstreeks verband tussen de waarde van de indicator en het behalen van het resultaat maar de indicator is een hulpmiddel om met elkaar in gesprek te gaan wat de uitkomst betekent (door bijv. de uitkomst te vergelijken met andere gemeenten in de regio of juist kleine plattelandsgemeenten door het gehele land) en wat we vervolgens met elkaar te doen hebben om het resultaat te behalen. Indicatoren zijn geen prestatieafspraken. Die komen pas op het moment dat we met elkaar hebben afgesproken welke interventies van wie nodig zijn. Dat wordt duidelijk wanneer we de uitvoeringsprogramma's hebben vastgesteld.

In hoofdstuk 4 leest u de vervolgstappen. Ook in de uitvoering blijven we gebruik maken van het Kwaliteitskompas die uitgaat van een verbetercyclus. We sturen bij en scherpen aan gedurende de looptijd van deze visie aan de hand van die maatschappelijk resultaten uit deze visie. In de bijlage vindt u de eerste opzet van de indicatorenset die bij de maatschappelijke resultaten horen. Deze kan pas definitief gemaakt worden wanneer de maatschappelijke resultaten een definitieve status hebben.

Tenslotte merken we op dat daar waar 'we' in deze visie staat u de gemeente met haar maatschappelijke partners en inwoners moet lezen. Wie welke rol daarin heeft, vindt u ook terug in hoofdstuk 4.

KWALITEITSKOMPAS

WAT ER VOORAF GAAT ►



© Movisie. Naar een voorbeeld van het Nederlands Jeugdinstituut.

Figuur 1. Kwaliteitskompas (bron: Movisie)

2

Waar staan we?

Onze vorige sociale toekomstvisie kwam tot stand aan de vooravond van een grote landelijke decentralisatie van overheidstaken naar de gemeente. In de eerste jaren na deze decentralisaties hebben we vooral geïnvesteerd in een versterking van het voorliggend veld en het eigen maken van deze nieuwe taken. Het sociale domein blijft constant in beweging. De complexiteit en de veelheid van bijvoorbeeld regelgeving en beleidsontwikkelingen zorgen voor veel uitdagingen. Met de uitvoering van de bestuursopdracht "Heroriëntatie voorliggend veld" hebben een aantal maatschappelijke partners uit onze gemeente in 2022 en 2023 al toekomstgericht nagedacht over de vraag hoe zij de komende 10 jaar willen gaan (samen) werken aan die voortdurende veranderingen en ontwikkelingen in het sociale domein. Het zijn voor hen leidende principes geworden waarop professionals met elkaar willen werken. We hebben deze principes in de bestuursopdracht kompaslijnen genoemd en die term gebruiken we ook in deze visie. Aanvullend zijn samen met de adviesraad Samenleving waarden ofwel leidende principes benoemd vanuit het perspectief van de inwoner.



2.1 KOMPASLIJNEN

De toekomst is onzeker. Er zullen telkens weer nieuwe ontwikkelingen op ons afkomen die we nu niet of maar in beperkte mate kunnen overzien. Een aantal opgaven kennen we en we beschrijven in het volgende hoofdstuk daarmee aan de slag willen gaan.

Maar juist omgaan met onzekerheden betekent ook dat je met elkaar waarden ofwel leidende principes afspreekt waarbij in grote lijnen duidelijk wordt wat je van elkaar mag verwachten en welke rol een ieder pakt.

De adviesraad Samenleving heeft uitgangspunten geformuleerd vanuit het perspectief van de inwoner vanuit gedachte dat iedere inwoner uit Olst-Wijhe mee kan doen of mee doet en niemand tekort komt:

→ Regie over eigen leven

Inwoners hebben de regie over hun eigen leven. Zelfstandigheid en onafhankelijkheid staan voorop. Inwoners zijn allereerst zelf en met hun eigen netwerk verantwoordelijk voor oplossingen voor de door hen ervaren problemen

→ Aandacht voor elkaar

Inwoners zijn er voor elkaar en staan elkaar bij waar nodig maar spreken elkaar ook aan. Niet vanuit een dwingende sociale verplichting maar omdat we samen meer kunnen dan ieder voor zich. Samen oplossingen vinden en kansen pakken.

→ Effectief en efficiënt omgaan met gemeenschapsmiddelen

Daar waar inwoners (inwonerscollectieven) een taak/verantwoordelijkheid van gemeente of professionele organisaties beter of goedkoper kunnen dan worden zij daartoe in de gelegenheid gesteld ("right to challenge").

Met de bestuursopdracht "Heroriëntatie voorliggend veld" hebben een aantal maatschappelijke partners uit onze gemeente in 2022 en 2023 al toekomstgericht nagedacht over de vraag hoe zij de komende 10 jaar willen gaan (samen) werken aan de voortdurende veranderingen en ontwikkelingen in het sociale domein. Het zijn voor hen leidende principes geworden waarop professionals met elkaar willen werken. In die bestuursopdracht zijn dit kompaslijnen genoemd die ook door de gemeenteraad in 2023 zijn vastgesteld. De kompaslijnen gaan over iedereen, van jong tot oud. Er zijn (bewust) geen doelgroepgerichte kompaslijnen.

1. We zorgen samen voor een brede sociale basis met verbinding tussen welzijn, cultuur, onderwijs, kinderopvang, sport, vrijwilligers, kerk, informele zorg en mantelzorg.

Deze basis helpt en versterkt de gemeenschapskracht Het gaat om de driehoek inwoner-vrijwilliger-professional en om een effectieve samenwerking tussen formele en informele zorg.

2. We werken vanuit het gedachtegoed van positieve gezondheid.

Positieve gezondheid is een benadering die niet de ziekte, maar een betekenisvol leven van mensen centraal stelt. De nadruk ligt op de veerkracht, eigen regie en het aanpassingsvermogen van de mens en niet op de beperkingen of ziekte zelf.

3. We zien inwoners als inwoners, niet als cliënten ("normaliseren").

Kinderen mogen op school druk, dromerig, minder slim of slimmer dan gemiddeld zijn zonder direct een etiketje te krijgen. Ook volwassenen mogen verschillend zijn. Er is ruimte voor variatie (in plaats van afwijking).

4. We vertrouwen op- en versterken de eigen verantwoordelijkheid, keuzes en oplossingen van inwoners en de samenleving.

Dat betekent niet dat dit altijd vanzelf en zonder hulp gaat. We koesteren en benutten onze noaberschap cultuur van verbondenheid en samenredzaamheid. Waar nodig heeft de sociale basis wel een ondersteunende rol in het versterken van deze gemeenschapskracht

6. We werken meer coachingsgericht dan oplossingsgericht.

Van zorgen voor... naar zorgen dat.... Dat vraagt om een andere manier van denken en doen. Niet meer vanuit een oude rol waarbij professionals geneigd kunnen zijn

om te denken in “zorgen voor”, Valkuil kan dan zijn dat vanuit goede bedoelingen al snel oplossingen worden aangedragen, maar daarmee ontkracht je de eigen regie van de persoon. Uitgangspunt verandert naar “zorgen dat”. Het betekent werken aan zelfredzaamheid en de inwoner helpen zichzelf te helpen. (Support en vangnet. Relatie met positieve gezondheid, kompaslijn 2).

7. We geven professionals ruimte om hun werk volgens de kompaslijnen te kunnen doen.

Dat betekent iets voor de rol van de gemeente en ook voor de management aansturing van organisaties in de sociale basis aan hun professionals. We bieden duidelijke kaders en vertrouwen daarbinnen op de deskundigheid van de organisaties en de medewerkers die hun vak uitvoeren.

8. We denken in groepsdoelen in plaats van doelgroepen.

Groepsdoelen zijn domein, organisatie en doelgroep/diagnose overstijgend. Waar hebben inwoners uit Olst-Wijhe behoefte aan? Wat is nodig voor inwoners om goed te kunnen functioneren? Collectieve benadering is uitgangspunt, specialisatie waar nodig. Deze kompaslijn komt uit de gezondheidsbenadering van ZZ naar GG, de brede gezondheidsaanpak van Ziekte en Zorg denken naar positieve Gezondheid en Gedrag waarbij we mensen met een aandoening niet zozeer vanuit een ziekte oriëntatie willen benaderen, maar waar de nadruk ligt op het vergroten en behouden van de eigen gezondheid.

9. We maken actief gebruik van technologie.

Om effectief in verbinding te zijn, te coördineren en participeren.

10. We werken vanuit een gemeenschapsvisie.

In plaats van een “gemeentevisie”. Dit is een logisch vervolg van het volgen van de overige 9 kompaslijnen. Het betekent wel een paradigmashift (een ander denkkader, een verandering in kijken, een loskomen van bestaande veronderstellingen uit het verleden en denken uit de bestaande ordening).

Deze waarden passen we toe in de wijze waarop we onze inwoners benaderen en zeggen ook iets over ieders rollen en verantwoordelijkheden. In grote lijnen onderscheiden we drie stappen:

- Eigen netwerk/omgeving
- Voorliggend veld (maatschappelijke organisaties waar inwoners zonder indicatie voor ondersteuning terecht kunnen)
- Toegangsteam gemeente en zorgaanbieders

Eigen netwerk/omgeving

We vertrouwen op de eigen verantwoordelijkheid, keuzes en oplossingen van onze inwoners. Ze zijn allereerst zelf en met hun eigen netwerk/omgeving verantwoordelijk voor oplossingen voor de door hen ervaren problemen. Dit doen ze bijvoorbeeld door mantelzorg of burenhulp te verlenen, te participeren in burgerinitiatieven en door om te zien naar elkaar. Familie, vrienden, burens, kerk, school, vereniging etc. kunnen hier een belangrijke rol in vervullen.

Voorliggend veld

Het voorliggend veld is het geheel van vrij toegankelijke voorzieningen. Inwoners kunnen zonder indicatie gebruik maken van het aanbod van deze organisaties. Daarnaast begeleiden en motiveren deze organisaties inwoners om zoveel mogelijk de eigen verantwoordelijkheid, keuzes en oplossingen van onze inwoners te versterken en stimuleren inwoners om voor elkaar en voor hun buurt te zorgen. Voorbeelden hiervan zijn het maatschappelijk werk, welzijnswerk, mantelzorgconsulenten en jongerenwerk. Om goed te kunnen doorverwijzen is het belangrijk dat organisaties elkaar goed kennen en weten wat ze voor elkaar kunnen betekenen. Voor de omgeving is het van belang dat zij één aanspreekpunt binnen het voorliggend veld hebben waar zij ondersteuningsvragen kunnen neerleggen. Dit ene aanspreekpunt wordt georganiseerd door ut Huus.

In het voorliggend veld zijn veel maatschappelijke organisaties en verenigingen actief die vanuit de gemeente gesubsidieerd worden. Van een kleine waarderingssubsidie tot een forse instandhoudingssubsidie. Gelijktijdig met het opstellen van deze sociale toekomstvisie wordt er gewerkt aan de herziening van ons subsidiebeleid. Subsidiebeleid is een instrument om maatschappelijke resultaten uit deze visie te kunnen behalen. Beide trajecten worden daarom zoveel mogelijk aan elkaar gekoppeld.

Toegangsteam gemeente en zorgaanbieders

Vanuit de Wmo, Jeugdwet en Participatiewet is het mogelijk om een maatwerkvoorziening (geïndiceerde zorg) te verstrekken.

Maatwerkvoorzieningen voorzien in individuele hulp wanneer vrij toegankelijke voorzieningen niet toereikend zijn. Die indicatie wordt door het toegangsteam (team Werk, Inkomen en Zorg) van de gemeente verstrekt. Consulentes van dit toegangsteam leiden de inwoner toe naar deze vorm van ondersteuning en coördineren deze indien nodig.

2.2 OLST-WIJHE IN NETWERKEN / REGIONALE SAMENWERKING

Het werken aan een sterke sociale infrastructuur kunnen we niet alleen. Veel opgaven die in onze gemeente spelen, spelen ook in andere gemeenten. Samenwerken in de regio is daarom essentieel. Dat doen we in allerlei netwerken en samenwerkingsverbanden. Denk dan bijvoorbeeld aan de Veiligheidsregio IJsselland, GGD IJsselland, Regionaal Serviceteam Jeugd, netwerken op het terrein van zorgfinanciering (IZA) en maatschappelijke opvang & beschermd wonen. We realiseren ons dat we elkaar nodig hebben en van elkaar kunnen leren.

2.3 LANDELIJKE ONTWIKKELINGEN

Om o.a. de zorg betaalbaar te houden, heeft het rijk onderstaande maatregelen voorgesteld. Deze zullen in de komende jaren een forse impact hebben in het lokale sociale beleid. Voor wat betreft het Integraal Zorgakkoord (IZA) en Gezond en Actief Leven Akkoord zijn inmiddels door de gemeente plannen opgesteld en worden zij uitgevoerd. Het gaat dan om het plan van aanpak GALA en het regioplan IZA. Die plannen zijn door

de gemeenteraad recent vastgesteld en zijn bouwstenen voor deze sociale toekomstvisie. De Hervormingsagenda Jeugd en het Toekomstscenario kind- en gezinsbescherming worden nog door het Rijk voorbereid. Wat dit precies van gemeenten gaat vragen, is nu nog onvoldoende duidelijk.

Integraal Zorgakkoord (IZA) en Gezond en Actief Leven Akkoord (GALA)

Het Integraal Zorgakkoord (IZA) heeft als doel de zorg in Nederland voor de toekomst goed, toegankelijk en betaalbaar te houden. Om dit te bereiken zijn in het akkoord afspraken gemaakt tussen het ministerie van VWS en een groot aantal partijen in de zorg en de gemeenten. Voor onze gemeente gaat het met name om afspraken die gemeentelijke inzet en verantwoordelijkheid betreffen zoals (meer inzet via) preventie, het opzetten van een regionale preventie-infrastructuur en het verbeteren van de samenwerking tussen de eerstelijnszorg en het sociaal domein. In onze regio hebben we samen met Salland Zorgverzekeringen en de gemeente Raalte, Deventer en Voorst het regioplan IZA opgesteld. Samen met hen (en circa veertig zorg- en welzijnsorganisaties) nemen we ook deel aan het regionaal netwerk Salland United. Dit netwerk zal uitvoering gaan geven aan dit regioplan. Parallel aan het IZA verscheen het 'Gezond en Actief Leven Akkoord' (GALA), om lokaal een integrale benadering van het preventiebeleid te stimuleren en faciliteren. Het gaat om preventie in brede zin: gezonde leefomgeving, sociaal beleid, ook sport en bewegen. In beide akkoorden is sprake van een beweging "naar de voorkant"

met een toenemende rol voor gemeenten (preventie en sociale basis). Hoe we dat doen staat in het eerdergenoemde plan van aanpak GALA en regioplan IZA beschreven. Die plannen geven een impuls voor de eerstkomende jaren. De doelen uit het plan van aanpak GALA en het regioplan IZA, komen grotendeels overeen met de maatschappelijke resultaten op de thema's die in deze visie staan. Bij de uitvoering van de sociale toekomstvisie blijven we het resultaat van deze investeringen volgen en bepalen we welke interventies we ook na deze impuls willen behouden.

Hervormingsagenda Jeugd

De Hervormingsagenda Jeugd komt voort uit bestuurlijke afspraken die het Rijk met de Vereniging Nederlandse Gemeenten (VNG) in 2021 over de jeugdhulp heeft gemaakt. Ze bevat een groot aantal afspraken om de jeugdhulp te verbeteren en financieel houdbaar te krijgen. Dat moet onder meer bereikt worden door de reikwijdte van de jeugdhulpplicht in te beperken. De Jeugdwet wordt dan zodanig aangepast dat de jeugdhulpplicht enkel toeziet op jeugdigen en gezinnen in de meest kwetsbare situaties: kinderen en jongeren in onveilige situaties en/of kinderen en jongeren met ernstige gedragsproblematiek, een aandoening, stoornis of (chronische) beperking, waarbij de inzet van jeugdhulp noodzakelijk is gezien de aard en ernst van de hulpvraag. Dit kan alleen wanneer opvoed- en/of opgroevragen vaker binnen het eigen netwerk worden opgevangen en er meer gebruik gemaakt wordt van vrij toegankelijke voorzieningen. De uitwerking van deze agenda vindt momenteel plaats.

Toekomstscenario kind- en gezinsbescherming

Het Toekomstscenario kind- en gezinsbescherming is een gezamenlijk programma van de ministeries van J&V en VWS en de Vereniging van Gemeenten (VNG) en is bedoeld om de jeugdbescherming ingrijpend te verbeteren. Dit toekomstscenario schetst op hoofdlijnen hoe de jeugdbescherming er over 5 tot 10 jaar uit zou kunnen zien. In het kort; Er is één vast gezicht binnen het lokaal team (lees; gemeentelijk toegangsteam) dat zo nodig samen optrekt met een professional uit het op te richten Regionaal Veiligheidsteam (een team waarin de functies van de jeugdbeschermings- en jeugdreclasseringsinstellingen, Veilig Thuis en de Raad voor de Kinderbescherming zijn ondergebracht). Lokale teams krijgen daarmee een centrale rol, om te zorgen dat kwetsbare kinderen en gezinnen snel passende hulp en bescherming krijgen.

2.4 BELANGRIJKSTE OPGAVEN OLST-WIJHE

(OP BASIS VAN BESCHIKBARE DATA)

In juni/juli 2023 is een analyse uitgevoerd van allerlei data die over onze gemeente beschikbaar zijn. Veel cijfers komen van de website waarstaatjegemeente.nl. Dit is een bundeling van data uit verschillende bronnen, waaronder UWV, KvK en CBS. Hierdoor is het ook mogelijk om Olst-Wijhe te vergelijken met andere gemeenten van een vergelijkbare omvang. Deze data zijn voor een deel ook gebruikt voor het plan van aanpak GALA en regioplan IZA. De data helpen ons om de opgaven te formuleren die verder terugkomen in hoofdstuk 3. Voor een volledig beeld van deze analyse verwijzen we naar bijlage 1 van deze visie.

Op basis van veel data lijkt Olst-Wijhe vergelijkbaar met andere kleine gemeenten. In vergelijking met Overijssel of heel Nederland lijkt het over het algemeen goed te gaan in Olst-Wijhe. Er is sprake van een lichte bevolkingsgroei, de werkloosheidscijfers zijn laag, we zijn gemiddeld iets welvarender dan de rest van Nederland als je kijkt naar het inkomen van huishoudens en de sociale samenhang in onze gemeente is groot.

Desondanks heeft 14% van de inwoners moeite met rondkomen en dat is dan weer redelijk vergelijkbaar met de regio. Dat kan te maken hebben met de verschillen per kern. We zien dat inwoners uit de kernen Olst en Wijhe beduidend minder welvarend zijn qua inkomen dan de andere kleine kernen in de gemeente en dat inwoners in die kernen ook meer moeite hebben met rondkomen. Ook zijn er in de kernen Olst en Wijhe meer inwoners die kampen met mentale problemen, chronische ziekte, overgewicht en eenzaamheid. In de andere kleine kernen en buurtschappen zijn relatief meer inwoners actief als vrijwilliger en/of mantelzorger maar drinken zij ook wat meer alcohol.

Zorgelijke cijfers zijn de toenemende vergrijzing (die de zorgbehoefte vergroot) en zoals in bovenstaande alinea al genoemd het hoge percentage aan inwoners met overgewicht en overmatig alcoholgebruik, het toenemende aantal inwoners met mentale gezondheidsproblemen en het percentage laaggeletterden. Olst-Wijhe gaat daarin mee met de landelijke trend maar steekt op die onderdelen er nog wat meer bovenuit.

3

Waar willen we naartoe?

Aan de hand van onze data, landelijke ontwikkelingen en gesprekken met onze maatschappelijke partners en inwoners hebben we vier thema's benoemd waarbinnen onze grootste opgaven liggen. In de komende vier hoofdstukken beschrijven we per thema onze ambitie en vertellen die naar maatschappelijke resultaten en indicatoren om deze resultaten te kunnen meten. Hiermee geven we richting aan wat we de komende 10 jaar willen bereiken. Deze maatschappelijke resultaten zijn daarmee ijkpunten op weg naar het realiseren van onze ambities in de toekomst. Zoals eerder beschreven hebben we hier de methodiek van het Kwaliteitskompas gebruikt.

In dit hoofdstuk worden per thema ook de lokale uitdagingen genoemd die met enige regelmaat naar voren kwamen tijdens de themabijeenkomsten. Niet iedere uitdaging wordt direct vertaald in een maatschappelijk resultaat die in deze visie beschreven staat maar wel een plek krijgt in bijvoorbeeld de omgevingsvisie. Soms omdat die uitdaging op een later moment in de uitwerking van een maatschappelijk resultaat pas meegenomen kunnen worden ('hoe gaan we het resultaat bereiken'). En ten slotte omdat we focus willen aanbrengen in het resultaat dat we willen bereiken ('we kunnen niet alles').



3.1 PRETTIG EN VEILIG WONEN

Onze gemeente profileert zich als een groene, eigenzinnige woongemeente aan de IJssel tussen de Hanzesteden Zwolle en Deventer en twee Nationale Parken Veluwe en Sallandse Heuvelrug. Olst-Wijhe kenmerkt zich door groen, ruimte, rust en sociale cohesie (noaberschap). Het thema 'prettig en veilig wonen' mag daarom niet ontbreken in deze sociale toekomstvisie. We streven naar leefbare en sociale wijken, buurten en kernen, waarin inwoners prettig en veilig wonen en elkaar ontmoeten (uit de 'Woonvisie Olst-Wijhe 2022-2025').

In de gesprekken met de maatschappelijke partners en de online vragenlijst van inwoners gaat het dan vooral over de volgende drie onderwerpen:

- Voldoende, passende en betaalbare woningen
- Goede basisvoorzieningen
- Veilige en prettige leefomgeving

Andere beleidsterreinen (wonen, economie, mobiliteit, duurzaamheid) kunnen van grote invloed zijn op het stimuleren van maatschappelijke resultaten in het sociale domein en specifiek op dit thema Prettig en veilig wonen. Denk dan bijvoorbeeld aan het realiseren van verschillende woonvormen die ertoe leiden dat inwoners langer in staat zijn om zonder professionele ondersteuning zichzelf te redden, woonvormen die stimuleren dat inwoners voor elkaar zorgen (intergenerationeel wonen, mantelzorgwoningen, hofjeswoningen, levensloopbestendige woningen). Of een openbare

ruimte die uitnodigt tot bewegen en ontmoeten. Of het stimuleren van lokale bedrijvigheid die ondersteunend kan zijn aan sociale doelstellingen (bijv. sponsoring). Dit benadrukt de noodzaak van integraal werken in onze gemeente. Niet alles wordt in deze visie uitgewerkt maar de input die op die beleidsterreinen in dit traject wordt opgehaald, wordt zoveel als mogelijk meegenomen in de omgevingsvisie die nu ook wordt voorbereid.

Voor de komende jaren zien wij op dit thema vooral een opgave in het op peil houden van onze goede basisvoorzieningen en dit aanbod passend houden bij de maatschappelijke ontwikkelingen. Daarnaast zien we een grotere diversiteit in onze wijken, buurten en kernen doordat inwoners steeds minder in instellingen wonen en nieuwkomers (met een andere culturele achtergrond) zich hier vestigen.

3.1.1 Voldoende, passende en betaalbare woningen

We vergrijzen (in 2030 is 1/3 van onze inwoners 65 jaar of ouder) waardoor de kans op chronische ziekten (dementie, hart- en vaatziekte, reuma etc.) toeneemt en er meer zorg nodig zal zijn. Tegelijkertijd wonen inwoners met een zorgbehoefte zo lang mogelijk thuis. De doorstroom van onze ouder wordende inwoners naar andere, meer passende woning in Olst-Wijhe is gering. Over het algemeen zijn zij honkvast, mede veroorzaakt door het feit dat zij vinden dat er te weinig passende woningen voor hen beschikbaar komen. Voor jongeren is het moeilijk om een passende en betaalbare woning te vinden.

De roep om voldoende, passende en betaalbare woningen is groot. In deze sociale toekomstvisie benoemen we geen maatschappelijke resultaten als het gaat om het realiseren van een passend woningaanbod in onze gemeente. Dat is een opgave die uitgewerkt wordt in de omgevingsvisie die eveneens in 2024 wordt vastgesteld.

Vanuit deze sociale toekomstvisie hebben we wel aandacht voor het stimuleren van de onderlinge verbondenheid, het stimuleren van aandacht/zorg voor elkaar. Dit vindt u terug in paragraaf 3.1.3 (prettige en veilige leefomgeving). Geschikte woonvormen en het realiseren van informele/formele ontmoetingsplekken kunnen daar een wezenlijke bijdrage aanleveren. Denk dan bijvoorbeeld aan hofjeswoningen of plekken die gezamenlijk door collectief particulier opdrachtgeverschap tot stand komen en waar inwoners de intentie hebben om naar elkaar om te zien (bijv. Vriendenerf).

3.1.2 Goede basisvoorzieningen

Uit de online vragenlijst over de toekomst van Olst-Wijhe (zie bijlage 1) werd het onderwerp 'voldoende voorzieningen' als belangrijkste opgave gezien voor de komende 30 jaar. Het voorzieningenniveau in onze gemeente is hoog. Als het gaat om onderwijs-, cultuur- of sportvoorzieningen kiezen we nu voor kwaliteit boven kwantiteit. Een onderwijs- of sportvoorziening moet in ieder geval voldoende kwaliteit kunnen (blijven) bieden. Liever één of twee kwalitatief sterke onderwijs- of sportvoorzieningen dan meerdere voorzieningen dichtbij die te weinig kwaliteit bieden. Daarnaast

moeten we ons realiseren dat wanneer we inzetten op meer huizen bouwen hierdoor ook ons inwoneraantal toeneemt en dit meer vraagt van deze voorzieningen (scholen, sportvoorzieningen, huisartsenzorg) en dat we daar een groei van leerlingen, sporters, patiënten te faciliteren hebben.

Voor een voorziening die vooral een ontmoetingsfunctie heeft, ligt dat wat anders. Daar streven we naar zoveel mogelijk formele en informele ontmoetingsplekken in onze gemeente. Die ontmoetingsfuncties worden de komende 10 jaar steeds belangrijker. Inwoners blijven langer thuis wonen die aandacht en mogelijk zorg nodig hebben (eenzaamheid onder ouder wordende inwoners is groot) en onze samenleving zal diverser worden (inwoners met een andere culturele achtergrond, geaardheid). Dat vraagt mogelijk om een andere vormgeving van deze ontmoetingsfuncties. Formele en informele ontmoetingsfuncties zijn dan van groot belang om elkaar te (leren) kennen en aandacht/zorg voor elkaar te stimuleren.

In dat kader zien we drie specifieke aandachtspunten:

- Dorps- en buurthuizen in de kleine kernen en buurtschappen draaien volledig op vrijwilligers. We willen ook dat deze voorzieningen zoveel mogelijk door de gemeenschap gedragen worden maar dat vraagt wel om voldoende ondersteuning om te zorgen dat deze voorzieningen behouden blijven.
- We willen meer informele ontmoeting in de fysieke leefomgeving realiseren (bijv. bankjes

in de openbare ruimte). Niet iedereen zal zich thuis voelen in een dorps- of buurthuis. Verschillende soorten plekken van ontmoeting vinden we belangrijk.

- Er zijn relatief weinig formele ontmoetingsfuncties voor jongeren maar het belang van ontmoeting voor deze groep is groot. In de komende 10 jaar willen we meer plekken voor deze doelgroep realiseren.

Maatschappelijk resultaat:

1. Inwoners, met specifieke aandacht voor de groep jongeren, ervaren voldoende formele en informele ontmoetingsfuncties binnen onze gemeente als toegankelijk en uitnodigend.

3.1.3 Veilige en prettige leefomgeving

Inwoners waarderen de rust, de ruimte, de groene leefomgeving en de gemoedelijkheid in onze gemeente maar onze bevolking verandert. Steeds meer mensen die vroeger in een instelling woonden (bijv. inwoners met een psychische kwetsbaarheid of ouderen met een forse zorgbehoefte), wonen nu in de wijk en het dorp. Ook komen steeds meer mensen met een andere culturele achtergrond in onze gemeente wonen (bijv. mensen uit de Randstad die verhuizen naar een goedkopere woning of meer ruimte en groen zoeken of vluchtelingen uit een ander land). De lichte bevolkingsgroei in onze gemeente is immers niet te danken aan een natuurlijke bevolkingsaanwas maar aan migratie van buiten de gemeente. Inwoners kennen elkaar niet altijd meer en kennen hun gebruiken niet. Op de themabijeenkomsten werd nogal eens de term “onbekend maakt onbemind” uitgesproken.

Inwoners spreken elkaar dan niet meer aan en schakelen daardoor sneller instanties in. En soms is dat ook nodig omdat er situaties kunnen ontstaan waarbij instanties van groot belang kunnen zijn, maar dat is lang niet altijd het geval.

Inwoners moeten steeds langer thuis blijven wonen, dit vraagt om daarvoor geschikte woonplekken, woonvormen en woningen en stelt soms specifieke eisen aan een veilige en prettige woonomgeving. Landelijke ontwikkelingen kunnen we niet veranderen, wel de wijze waarop wij als lokale samenleving daarmee omgaan. Vanuit die gedachte zijn onderstaande maatschappelijke resultaten geformuleerd.

Voor de komende jaren zien wij samengevat vooral een focus op het behoud van een veilige en prettige leefomgeving en een “noaberschap 2.0” in een context van een deels veranderende inwonerssamenstelling. Met name voor de groeiende doelgroep thuiswonende ouderen geven wij extra aandacht aan een voor hen geschikte woonsituatie. Dat doen we door in te zetten op meer informele ontmoetingsfuncties en stevige formele ontmoetingsfuncties (zie thema basisvoorzieningen).

Specifieke aandacht vraagt het signaal dat er weinig vermenging (en daardoor weinig samenwerking) tussen verschillende groepen inwoners lijkt te zijn. En daar inwoners ander gedrag vertonen, is er onderling weinig begrip, spreekt men elkaar weinig aan is men vervolgens teleurgesteld in de ondersteuning van instanties daarop (politie, gemeente, hulpverlening).

Maatschappelijk resultaat:

1. Inwoners in onze buurten en dorpen hebben prettig en duurzaam onderling contact en voelen zich verbonden met elkaar.
2. Inwoners spreken elkaar aan wanneer zij problemen ervaren in het onderlinge contact en/of zich zorgen maken over een ander, weten ook waar en wanneer zij zich dan moeten melden en kunnen erop vertrouwen dat dit dan adequaat wordt opgepakt.
3. Inwoners anticiperen op een voor hen geschikte woning voor de volgende levensfase.

3.2 GOED KUNNEN OPGROEIEN

Over het algemeen groeit onze jeugd goed op. Er is veel mogelijk als het gaat om het ontwikkelen van eigen talent en interesses. Er is een divers aanbod op het terrein van muziek, sport en cultuur. Ook is er vanuit het jongerenwerk een aanbod voor (jonge) tieners in de dorpen Olst en Wijhe.

We willen graag dat alle kinderen gezond, kansrijk en veilig opgroeien in onze gemeente. Met een goede basis, in de eigen omgeving en zo gewoon mogelijk.

Als we dat voor ogen hebben, horen we tijdens themabijeenkomsten dat dit niet altijd het geval is. De verschillen tussen gezinnen die financieel goed kunnen rondkomen en gezinnen waarin dat minder het geval is, worden steeds groter en in dat laatste geval krijgen kinderen niet altijd alle kansen om goed op te groeien. Ook horen dat de oudere tieners/begin twintigers vaker kampen met

mentale problemen. Dat geldt niet specifiek voor Olst-Wijhe maar dat is een landelijke ontwikkeling. Professionals vragen extra aandacht voor het ingrijpende levensgebeurtenissen die in gezinnen tot zorgen en stress kunnen leiden (denk aan ernstige ziekte, overlijden, scheiding enz) . Dat moment kan invloed hebben op de mogelijkheid van het kind om gezond, kansrijk en veilig op te groeien.

Van grote invloed op dit thema is de landelijke hervormingsagenda Jeugd. Meer dan voorheen zullen ondersteuningsvragen in het voorliggend veld (vrij toegankelijke jeugdhulp) terecht komen om de toegang tot de geïndiceerde jeugdhulp te begrenzen en te behouden voor kinderen en hun gezinnen in de meest kwetsbare situaties. Anderzijds wordt van de gemeente meer verwacht wanneer de veiligheid in een gezin in het geding is ('Toekomstscenario kind- en gezinsbescherming'). Juist wanneer er grote zorgen rondom een gezin zijn, wordt van de regierol van de gemeente meer verwacht dan voorheen.

Hieronder gaan we specifieker in op de volgende onderwerpen:

- Kansrijk opgroeien.
- Gezond opgroeien.
- Opgroeien als er opvoed- en/of opgroevragen zijn.

3.2.1 Kansrijk opgroeien

In onze gemeente is het percentage laaggeletterden relatief hoog. Dat heeft invloed op de kansen die kinderen krijgen om goed op te kunnen groeien. Dat geldt ook voor gezinnen

die moeite hebben financieel rond te komen. Deze groepen inwoners zoeken niet snel hulp en professionals hebben nog te weinig zicht op deze groep. We willen graag dat kinderen, ongeacht hun achtergrond, zoveel mogelijk gelijke kansen hebben om een goede start in hun leven te maken.

Maatschappelijk resultaat:

1. Alle kinderen, met specifieke aandacht voor kinderen uit gezinnen die moeite hebben financieel rond te komen, kunnen meedoen en hun talenten ontwikkelen binnen hun mogelijkheden.
2. Kinderen en ouders beschikken over voldoende basisvaardigheden (taal, rekenen en digitaal) waardoor ze beter in staat zijn om te doen wat zij willen doen.

Samen met scholen in onze gemeente wordt gewerkt aan een cultuureducatieplan. In dat plan nemen we bovenstaande resultaten mee.

3.2.2 Gezond opgroeien

Kinderen en jongeren uit onze gemeente kampen meer dan gemiddeld met overgewicht. Dat is bijzonder omdat ze wel iets meer dan gemiddeld lid zijn van een sportvereniging of bewegen. Dat vraagt om meer aandacht voor een gezonde leefstijl (en dat is meer dan bewegen). Ook hebben relatief veel jongeren mentale problemen, vaak verergerd tijdens en na de Coronacrisis. Als oorzaken voor deze mentale problemen werden door de professionals eenzaamheidsgevoelens, prestatiedruk en het slecht om kunnen gaan met tegenslag genoemd. We willen graag dat kinderen gezond opgroeien.

Kinderen die opgroeien met een gezonde leefstijl nemen dat mee in hun volwassen leven.

Maatschappelijk resultaat:

1. Ouders en kinderen maken gezonde keuzes die bijdragen aan een positieve lichamelijke en mentale gezondheid en ondernemers en maatschappelijke organisaties uit onze gemeente dragen daaraan bij door hen minder bloot te stellen aan verleidingen tot ongezond gedrag.

Als vervolg op het plan van aanpak GALA is het plan van aanpak Programma Gezond Opgroeien in Olst-Wijhe (uitvoeringsplan GALA) recent vastgesteld. Daarin wordt aangegeven op welke manier we bovenstaand maatschappelijk resultaat willen bereiken.

3.2.3 Opgroeien als er opvoed- en/of opgroevragen zijn

De landelijke hervormingsagenda jeugd en het Toekomstscenario jeugd- en gezinsbescherming zullen een grote invloed hebben op dit onderwerp. Meer opvoed- en/of opgroevragen moeten in het voorliggend veld (zonder indicatie) opgepakt worden. Veilig Thuis en de jeugdbeschermings- en jeugdreclasseringsinstellingen betrekken nadrukkelijker de gemeente als het gaat om regio in gezinssystemen waar forse opvoed- en/of opgroevragen spelen. Doordat steeds vaker mensen met een psychische en/of verstandelijke kwetsbaarheid in onze samenleving wonen (en niet in een instelling vraagt het extra aandacht wanneer zij kinderen krijgen).

In het kader van die ontwikkelingen is het van groot belang dat ouders, verwijzers (huisartsen, leerkrachten) de weg naar preventief aanbod goed weten te vinden en gebruik daarvan weten te maken. Een scheiding tussen ouders is een belangrijke levensgebeurtenis die van grote invloed kan zijn op het goed kunnen opgroeien van kinderen. Het aantal scheidingen neemt nog steeds toe en de impact is groot. Dit thema vraagt extra aandacht.

Maatschappelijk resultaat:

1. Ouders en kinderen ervaren de weg naar preventief aanbod als laagdrempelig en maken er ook in een vroeg stadium gebruik van.
2. Meer ouders bij een scheiding op een voor henzelf en voor de kinderen constructieve manier uit elkaar gaan.

3.3 MEEDOEN EN SAMENDOEN

Inwoners uit onze gemeente zetten zich meer dan gemiddeld vrijwillig in voor activiteiten in onze samenleving. Ook is het aantal mantelzorgers hoger dan gemiddeld in gemeenten van onze omvang. Er is dus een hoge mate van bereidheid om naar elkaar om te zien en er zijn veel activiteiten waar mensen aan mee kunnen doen. Wel staan vrijwilligersorganisaties en mantelzorgers onder druk. Als het gaat om zorg dan trekken professionals zich steeds meer (noodgedwongen) terug en vrijwilligersorganisaties merken dat mensen zich liever incidenteel dan structureel willen inzetten. Die hoge bereidheid om naar elkaar om te zien willen we in de komende jaren behouden. Dat

kenmerkt onze gemeente en is ook één van de aspecten waarom mensen hier graag wonen. Daarnaast is die vorm van omzien naar elkaar keihard nodig. We moeten alleen op zoek naar andere vormen van ondersteuning van vrijwilligers en mantelzorgers. Nieuwe coalities en netwerken zoeken om dit vorm te geven. Informele en formele ontmoetingsplekken zoals dorps- en buurthuizen zijn daarbij essentieel.

Op het platteland zien we onder boeren een grote onzekerheid over de toekomst van hun bedrijf en daarmee hun inkomen. Deze groep vraagt moeilijk hulp, trekt zich terug op het erf en is moeilijk te bereiken voor wie wel wil helpen. Er zijn steeds meer huishoudens die moeilijk(er) kunnen rondkomen. Financiële onzekerheid leidt vaak tot een toenemende eenzaamheid. Ingrijpende levensgebeurtenissen kunnen een grote invloed hebben op het welbevinden van inwoners (denk aan scheiding, verlies van werk, overlijden van partner/dierbare). Tenslotte vraagt de integratie van statushouders in onze samenleving, welke over het algemeen moeizaam verloopt. Deze vier groepen inwoners hebben op dit thema extra aandacht nodig.

In dat kader spreken we de ambitie uit om te streven we een samenleving waaraan iedere inwoner naar vermogen meedoet en waarbij mensen naar elkaar omkijken. Die ambitie werken we uit op de volgende drie onderwerpen:

- Betekenisvol bestaan
- Rondkomen/bestaanszekerheid
- Inclusieve samenleving

3.3.1 Betekenisvol bestaan

Betekenisvolle activiteiten zijn alle mogelijke activiteiten die vrijwillig door een persoon gekozen worden. Of ze nu voor het plezier zijn of daadwerkelijk een nut hebben, maakt niet uit. Er is een hoge bereidheid om naar elkaar om te zien en er wordt veel georganiseerd. De werkloosheid in onze gemeente is vergelijkbaar met gemeenten van onze omvang. Ingrijpende levensgebeurtenissen, weinig inkomen of “onvermogen” om mee te doen op een bepaald vlak (bijv. werk) heeft vaak weerslag op andere levensgebieden van een persoon of in het (gezins-) systeem waarin diegene zich bevindt. Met de professionele ondersteuningsorganisaties in het voorliggend veld zijn we bezig om één aanspreekpunt voor verwijzers en inwoners te realiseren als het gaat om activering en ondersteuning.

Voor de komende jaren ligt onze focus samengevat enerzijds op het stimuleren van het benutten van het potentieel aan inwonersinzet naar elkaar en anderzijds op extra inzet voor die inwoners die (nog) onvoldoende in staat zijn hun leven zelf betekenisvol vorm te geven.

We kunnen kwetsbare inwoners nog beter betrekken/activeren in onze samenleving door o.a. meer stage-/oriëntatieplekken aan te bieden. Initiatieven van inwoners (bijv. initiatieven inwoners, vrijwilligersorganisaties of bedrijven om kwetsbare inwoners in onze gemeenschap te helpen) kunnen beter ondersteund worden door overheid of andere professionele organisaties.

Maatschappelijk resultaat

1. Inwoners, met specifieke aandacht voor boeren, huishoudens die moeilijk(er) kunnen rondkomen, inwoners die te maken krijgen met een ingrijpende levensgebeurtenis en statushouders, zijn zelf in staat, evt. met hun netwerk, betekenisvol richting te geven aan hun leven.

3.3.2 Rondkomen/bestaanszekerheid

Bestaansonzekerheid als gevolg van onvoldoende inkomen om rond te kunnen komen en de schulden die daarbij vaak optreden, heeft grote gevolgen voor de gezondheid van mensen. Wanneer inwoners stress ervaren omdat zij moeilijk kunnen rondkomen, heeft dit vaak gevolgen op alle levensgebieden (mentaal welbevinden, meedoen in de samenleving, fysieke gezondheid). Andersom geldt dit ook. Ingrijpende levensgebeurtenissen kunnen invloed hebben op de financiën en het omgaan daarmee.

“Financiën de Baas” (samenwerking tussen gemeente, sociale raadsleden De Kern met vrijwilligers en het budgetadviesbureau) levert een belangrijke bijdrage aan de ondersteuning van inwoners die (te) weinig grip hebben op hun financiën. Er is extra inkomenssteun aan de meest kwetsbare inwoners en kinderen tot 18 jaar zodat zij beter in staat worden gesteld om mee te kunnen doen in de samenleving. De zorg wordt steeds minder toegankelijk voor inwoners die moeilijk kunnen rondkomen (zorgpolis wordt duurder en de zorgtoeslag lager). De samenleving wordt steeds ingewikkelder (digitalisering, veel regels).

De drempel om ondersteuning te vragen bij het grip krijgen op financiën is echter nog steeds relatief hoog en we overschatten het doenvermogen van onze inwoners (“weten dat je het zelf niet meer redt maar niet in actie komen”).

Voor de komende jaren ligt onze uitdaging in het versterken van de zelf- en samenredzaamheid van onze inwoners qua bestaanszekerheid in een steeds ingewikkelder samenleving waar hierdoor een toenemende tweedeling dreigt. In de signaalfunctie kunnen we nog veel meer informele (zorg-)organisaties betrekken en inzetten (o.a. kerken).

Maatschappelijk resultaat:

1. Inwoners beschikken over voldoende basisvaardigheden (taal, rekenen en digitaal) om grip te hebben op hun leven waardoor ze meer in staat zijn om zelf regie te kunnen nemen.
2. Minder inwoners krijgen te maken met terugkerende schuldenproblematiek.

3.3.3 Inclusieve samenleving

Een inclusieve samenleving is een samenleving waarin alle mensen kunnen meedoen. Een samenleving waarin mensen dezelfde kansen en mogelijkheden hebben, ongeacht hun achtergrond, leeftijd, geslacht, opleidingsniveau, godsdienst, seksuele voorkeur en ongeacht of ze een ziekte of beperking hebben.

Om diverse redenen hebben specifieke groepen inwoners in onze gemeente meer moeite om mee te kunnen doen in onze samenleving. Daarbij zijn de volgende groepen genoemd:

- Inwoners met onvoldoende basisvaardigheden (laaggeletterden).
- Inwoners met een psychische kwetsbaarheid (waaronder dementie).
- Inwoners met een fysieke beperking.
- Ouderen zonder of met een klein pensioen
- Alleenstaanden met een uitkering.
- Statushouders.
- Inwoners met een arbeidsbeperking
- De zgn. pechgeneratie (jongvolwassenen die geen woning kunnen vinden, gestudeerd hebben in het leenstelsel).
- Inwoners met een chronische ziekte (o.a. dementie, hart- en vaatziekten, diabetes). Door de forse vergrijzing in onze gemeente hebben relatief veel inwoners hiermee te maken.

Op dit thema hebben we extra aandacht voor deze groepen. Voor de komende jaren ligt onze focus op het verminderen van drempels die specifieke groepen ervaren om mee te kunnen doen in onze gemeente en onderdeel te zijn en zich te voelen van onze lokale samenleving.

Maatschappelijke organisaties en inwoners hebben als uitdaging genoemd dat een hechte dorpscultuur voordelen heeft maar ook nadelen; "onbekend maakt onbemind" (bijv. LHBTQ+, statushouders/vluchtelingen) waardoor integratie moeizamer verloopt. We kunnen kunst en cultuur beter benutten als instrument voor verbinding/meedoen; actief mensen uit verschillende leefwerelden bij elkaar brengen.

Maatschappelijk resultaat:

1. Inwoners ervaren geen fysieke, mentale, financiële of digitale drempels om deel te nemen aan activiteiten in de openbare ruimte.
2. In Olst-Wijhe kijken inwoners, ongeacht hun verschillen, naar elkaar om.

Onze culturele organisaties en sportverenigingen kunnen een belangrijke bijdrage leveren aan het leren kennen en accepteren van elkaars verschillen en het verminderen van drempels die specifieke groepen ervaren om mee te kunnen doen in onze gemeente en onderdeel te zijn en zich te voelen van onze lokale samenleving. Inclusief sporten krijgt uitdrukkelijke aandacht in ons sport- en beweegakkoord. In ons nieuwe cultuurbeleid worden ook deze resultaten verder uitgewerkt.

3.4 VITAAL LEVEN

Een gezonde leefstijl en vroegtijdig nadenken op welke manier je verantwoord oud kunt/wilt worden, wordt steeds belangrijker. Door o.a. de vergrijzing en afnemend arbeidspotentieel nemen de zorgkosten enorm toe en zijn personeelstekorten nu al merkbaar. Met de uitvoering van het Integraal Zorg Akkoord (IZA) en Gezond en Actief Leven Akkoord (GALA) stimuleren we een gezonde leefstijl en preventie. Hiervoor zijn aparte plannen vastgesteld die bouwstenen zijn voor deze sociale toekomstvisie, het Regioplan Midden-IJssel 'Samen gezond' (december 2023) en het plan van aanpak GALA 2024-2026 (september 2023). De doelen die in die plannen staan, komen overeen

met de maatschappelijke resultaten uit deze visie. Het monitoren van deze resultaten helpt ons om straks keuzes te maken als extra rijksmiddelen vanuit IZA en GALA gaan wegvallen.

Onze uitdaging voor de komende jaren is dat iedere inwoner in Olst-Wijhe gelijke kansen heeft op een goede gezondheid, in een gezonde fysieke leefomgeving woont en een sterke sociale basis heeft.

We werken deze ambitie uit op de volgende vier onderwerpen:

- Leefstijl
- Vitaal ouder worden
- Mentale gezondheid
- Mantelzorg

3.4.1 Leefstijl

In Olst-Wijhe zien we meer dan landelijk en regionaal uitdagingen ten aanzien van een gezonde leefstijl. Het gevolg is een hoog en groeiend aantal leefstijl gerelateerde (chronische) aandoeningen. Voorbeeldgedrag in de directe omgeving is van grote invloed op verschillen in gezond gedrag. We zien in onze gemeente een hoog alcoholgebruik en onze inwoners hebben meer dan in andere gemeenten van onze omvang overgewicht. Uit onze data zijn er per kern verschillen te onderscheiden als het gaat om gezond gedrag. In de uitvoeringsprogramma's zullen we, als het gaat om aanbrengen van focus, hier rekening mee houden. Wel zien we een afname van het aantal rokers maar daarbij moeten we de kanttekening plaatsen dat we nog te weinig zicht hebben op het vapegebruik onder onze

inwoners. De omstandigheden voor een gezonde leefstijl lijken vrij goed te zijn. Inwoners waarderen de fysieke leefomgeving in onze gemeente als het gaat om groen en mogelijkheden tot beweging. Ook is er een rijk (sport-)verenigingsleven en is er een goed beweegaanbod voor met name de jeugd.

Onze opgave voor de komende jaren is om positieve invloed uit te oefenen op de leefstijl van onze inwoners en hier op jonge leeftijd mee te beginnen zodat kinderen een gezonde basis en een gezonde opvoeding meekrijgen.

Maatschappelijke organisaties en inwoners hebben als uitdagingen genoemd dat het bewustzijn over de voordelen van gezonde voeding beter moet en ook de (beleidsmatige) aandacht voor het stimuleren van een gezonde leefstijl bij gemeente en maatschappelijke partners beter kan. Ook benoemden zij uitdagingen ten aanzien van het beweegaanbod. Sportaanbod is vrij traditioneel georganiseerd (bijv. alleen langdurig lidmaatschap i.p.v. strippenkaarten) en het beweegaanbod voor ouderen is vrij beperkt. Inzicht in (financiële) regelingen bij (sport-)verenigingen ontbreekt en dat is nodig om te voorkomen dat contributie een te hoge drempel vormt voor lidmaatschap van een (sport-)vereniging. Dit zijn verbeterpunten die we meenemen in de uitvoering van het sport- en beweegakkoord. Ook betrekken we (commerciële) sportaanbieders nadrukkelijk bij het realiseren van de maatschappelijke resultaten op het onderdeel leefstijl.

Maatschappelijk resultaat:

1. Meer inwoners hebben een gezonde leefstijl.
2. Inwoners zijn in staat om gezonde keuzes te maken en ervaren geen barrières om tot een gezonde leefstijl te komen.
3. De fysieke leefomgeving daagt inwoners meer uit tot gezond gedrag, specifiek voor inwoners in een kwetsbare sociaaleconomische positie.

3.4.2 Vitaal ouder worden

Vergelijkbaar met gemeenten van onze omvang vergrijsd onze gemeente sterker dan andere gemeenten. In 2030 is een derde van onze inwoners 65 jaar of ouder. Vitaal oud worden is daarom ook bij ons een belangrijk thema. Een grote groep wordt vitaal oud en kan, soms met enige aanpassingen, thuis blijven wonen. Ondanks dat onze gemeente relatief veel intramurale zorgplekken (24-uurszorg), zullen steeds vaker ouderen met een zorgbehoefte in onze wijken en buurten blijven wonen.

Grote opgave voor de komende jaren is om in onze gemeente de ouderenzorg toekomstbestendig te maken. Dit omvat zowel aandacht voor fysieke aanpassingen (geschikte woningen en woonomgeving) alsook een focus op bewustwording, preventie en vitaliteit.

Maatschappelijke organisaties en inwoners hebben daarbij verschillende uitdagingen genoemd. Er zijn te weinig levensloopbestendige woningen, inwoners kunnen zich beter voorbereiden op de oude dag en we kunnen/moeten meer een beroep doen op zelfregie en samenredzaamheid. Meer inzet op preventie wordt genoemd (in bewegen of

andere sociale activiteiten).

Maatschappelijk resultaat:

1. Inwoners/verwijzers weten de weg te vinden naar activiteiten die bijdragen aan vitaal ouder worden (bewegen, voedingsadvies, valpreventie etc.).
2. Inwoners die ondersteuning nodig hebben bij het zelfstandig wonen, kunnen blijven wonen in hun eigen leefomgeving.

Ook hier geldt weer dat vanuit het plan van aanpak GALA een extra impuls gegeven wordt aan activiteiten die naar verwachting bij gaan dragen aan het behalen van deze resultaten.

3.4.3 Mentale gezondheid

Bijna de helft van alle mensen krijgt te maken met mentale klachten bij henzelf of hun naasten. Een goede mentale gezondheid bij de inwoners is belangrijk voor het zijn van een goed functionerende samenleving. Veel jongeren en volwassenen in onze regio hebben (risico op) psychische problemen. Het gebruik van de ggz ligt hoog. Dit leidt tot druk op de wachtlijsten en zorgkosten van de ggz. Daarnaast speelt eenzaamheidsproblematiek in toenemende mate een rol in onze regio. We willen dat mentale gezondheid bespreekbaar is bij inwoners en de drempel naar hulp bij het versterken van de mentale gezondheid zo laag mogelijk.

Er is steeds meer aandacht voor inwoners met een psychische kwetsbaarheid en het wordt ook steeds normaler om erover te praten. Dat is een belangrijke basis voor verdere interventies en die

zijn ook nodig. Tijdens de themabijeenkomsten worden meer mentale problemen onder jongvolwassenen gesignaleerd. Ook (jonge) boeren hebben meer dan de gemiddelde inwoner mentale problemen (eenzaamheid, suïcidaliteit). Vooral deze laatste groep praat hier niet gemakkelijk over en vraagt moeizaam om hulp (Sallandse geslotenheid). De ervaringsdeskundigen van Vriendendiensten maar ook bijvoorbeeld ervencoaches (als het gaat om de agrarische sector) hebben een belangrijke rol in het bespreekbaar maken van mentale problemen en het versterken van de eigen weerbaarheid. Daarnaast verlaagt onlinehulpverlening de drempel om mentale problemen bespreekbaar te maken maar is de stap om daarna “echt” contact te maken nog groot.

Onze focus voor de komende jaren richt zich op het verbeteren van de mentale gezondheid van onze inwoners, vanuit het gedachtegoed van positieve gezondheid en de zelfregie en herstelmethodiek, met daarbij de mens in plaats van de zorg centraal stellen met meer samenhang en effectiviteit in de geboden zorg en ondersteuning. We zoeken voor de problematiek onder jongeren verbinding met het onderwijs.

Maatschappelijke organisaties en inwoners hebben als uitdagingen genoemd om meer besef te ontwikkelen dat niet alles maakbaar is (“normaliseren van tegenslag”). Drempels wegnemen om deel te nemen aan samenleving (vervoer voor mensen die niet mobiel zijn, financiën, bekendheid activiteiten) en een signalerende rol versterken in onderwijs,

verenigingsleven. Niet iedereen vindt aansluiting of neemt de drempel van ontmoeting.

Maatschappelijk resultaat:

1. Inwoners ervaren openheid om hun mentale problemen te bespreken.
2. Meer inwoners, met specifieke aandacht voor boeren voelen zich mentaal goed en weten de weg naar hulp te vinden.

3.4.4 Mantelzorg

Inwoners in onze gemeente voelen zich verantwoordelijk voor elkaar, maar we zien ook overbelaste mantelzorgers die de zorg voor hun naaste niet altijd meer aan kunnen. Vooral in de kleine kernen en de buurtschappen is het noaberschap groot.

Het beroep op mantelzorg zal alleen maar groter gaan worden door o.a. de vergrijzing (meer inwoners met een zorgbehoefte) en afname van het arbeidspotentieel in onze gemeente/ personeelstekorten in de zorg.

De (professionele) ondersteuning van mantelzorgers in onze gemeente is eenduidig geregeld via Evenmens. Mantelzorgers weten over het algemeen hun weg daartoe te vinden. Voor kwetsbare inwoners zijn ontmoetingsfuncties beschikbaar, zoals bijv. de noaberhuzen en de Huuskamer in Olst en Wijhe.

Onze opgave voor de komende jaren is het organiseren van een effectieve ondersteuning aan de mantelzorgers in onze gemeente, met als speerpunten van aandacht een dreigende overbelasting en het stimuleren van een groeiende betrokkenheid en hulp vanuit de naaste

woonomgeving.

Maatschappelijke organisaties en inwoners hebben verschillende uitdagingen genoemd. Meer bewustwording bij ouder wordende inwoners hoe zij later ondersteund kunnen worden wanneer dat nodig is. En er moet meer aandacht komen voor specifieke woonvormen waar inwoners elkaar kunnen ondersteunen. Er is onvoldoende respijtzorg in onze gemeente, dit is vervangende zorg wanneer mantelzorger overbelast (dreigt) te worden of tijdelijk uitvalt. Suggestie is om nieuwe bronnen aan te boren die mogelijk mantelzorg kunnen bieden (bijv. net gepensioneerden).

Maatschappelijk resultaat:

1. Een mantelzorger herkent zelf het risico op overbelasting en durft dit bespreekbaar te maken.
2. Meer mantelzorgers ervaren voldoende waardering, steun en hulp om in balans te blijven (zorg/werk/privé).
3. Meer mantelzorgers en naasten krijgen respijtzorg wanneer dat nodig is.

4

Hoe gaan we dit doen?

In de vorige hoofdstukken beschrijven we de belangrijkste opgaves in het sociale domein en wat we in de komende 10 jaar willen bereiken. Het vaststellen van de opgaves is een eerste stap, maar de belangrijke vervolgvraag is; hoe gaan we de opgaves aanpakken?



4.1 VIER UITVOERINGSPROGRAMMA'S

Na vaststelling van deze visie in de gemeenteraad volgen vier uitvoeringsprogramma's die gelinkt zijn aan de thema's in deze sociale toekomstvisie:

1. Prettig en veilig wonen
2. Meedoen en samendoen
3. Goed kunnen opgroeien
4. Vitaal leven

Deze vier hoofdthema's geven grotendeels onze uitdagingen in het sociale domein aan. Aan deze vier hoofdthema's worden uitvoeringsprogramma's gekoppeld die wat specifiek ingaan op de vraag hoe we met elkaar de resultaten uit deze visie willen bereiken. In die uitvoeringsprogramma's wordt ook duidelijk wie dan wanneer welke bijdrage levert en welke afspraken onder welke randvoorwaarden (geld, capaciteit) hierover met elkaar worden gemaakt. De gemeente start het proces om te komen tot uitvoeringsprogramma's maar dat betekent niet dat het behalen van de maatschappelijke resultaten alleen een verantwoordelijkheid is van de gemeente. De uitvoering van deze visie ligt grotendeels bij de maatschappelijke partners. De gemeente is in deze aanjager en opdrachtgever, maakt afspraken met deze maatschappelijke partners over de te behalen resultaten, monitort of resultaten behaald worden en leidt het gesprek over evt. bijstelling of aanpassing. Ook kan de gemeente fungeren als verbinder, zorgen dat maatschappelijke partners elkaar ontmoeten en stimuleren dat zij met elkaar samenwerken.

Wie zijn dan deze maatschappelijke partners?

De gemeente is initiatiefnemer van deze sociale toekomstvisie en is als eerste aan zet om het proces in gang te zetten en afspraken te maken over het behalen van maatschappelijke resultaten. De relatie tussen de gemeente en haar partners is verschillend van aard en dat heeft invloed op de mate waarin een gemeente kan sturen op het maken van en nakomen van die afspraken. We onderscheiden daarbij:

1. Gesubsidieerde maatschappelijke organisaties

- Primaire instellingen: gemeente voelt zich primair verantwoordelijk voor de instandhouding van die organisaties en deze organisaties zijn, voor die instandhouding, grotendeels afhankelijk van de gemeentelijke subsidie (bijv. ut Huus, De Kern, WijZ, Evenmens, Vluchtelingenwerk, Bibliotheek Salland, Vriendendiensten, MEE IJsseloevers). Met hen kunnen prestatieafspraken gemaakt worden over de bijdrage die zij leveren om maatschappelijke resultaten te behalen.
- Secundaire instellingen: gemeente waardeert de aanwezigheid van deze organisaties/verenigingen omdat zij een bijdrage leveren aan gemeentelijke doelstellingen maar de verantwoordelijkheid voor de instandhouding daarvan ligt primair bij derden/de samenleving (bijv. sportverenigingen, cultuursector). Zij ontvangen een (vaak bescheiden) gemeentelijke subsidie en op basis daarvan kan de gemeente, afhankelijk van de hoogte hiervan, afspraken maken over de bijdrage die zij daarvoor levert aan gemeentelijke

doelstellingen/maatschappelijke resultaten.

2. Maatschappelijke organisaties die niet of nauwelijks afhankelijk zijn van gemeentelijke subsidie.

Het gaat dan om de eerstelijnszorg (huisartsen, fysiotherapie), zorgverzekeraar, sportaanbieders, het onderwijs, de kinderopvang, woningcorporatie SallandWonen en maatschappelijke organisaties/verenigingen zonder gemeentelijke subsidie zoals kerken en informele zorgorganisaties. Ook zij kunnen vanuit hun professie of inzet een belangrijke bijdrage leveren aan het behalen van maatschappelijke resultaten maar de sturing vanuit de gemeente is beperkt. Het leveren van een bijdrage aan een maatschappelijk resultaat komt grotendeels vanuit de intrinsieke motivatie van die organisatie.

3. Vertegenwoordigers van belangenorganisaties.

Zij leveren over het algemeen niet een concrete bijdrage in het behalen van een maatschappelijk resultaat maar kunnen maatschappelijke organisaties wel voeden met wat er speelt en leeft in de gemeenschap wiens belang zij dienen. Dat is van belang voor de maatschappelijke organisaties om te weten of zij nog de juiste bijdrage leveren. Het gaat dan o.a. om de adviesraad Samenleving, de huurdersverenigingen, de plaatselijk belangen en de ouderenbonden.

Op dit moment loopt ook het traject “Herziening subsidiebeleid”. De subsidies aan de secundaire instellingen worden tegen het licht gehouden en duidelijker gekoppeld aan beleidsdoelen/ maatschappelijke resultaten uit het plan van aanpak GALA, het nieuwe cultuurbeleid. Doelen uit deze plannen komen overeen met (een deel van) de resultaten uit deze visie. De resultaten in deze visie zijn vervolgens weer een leidraad voor de uitwerking van ons subsidiebeleid. Met de primaire instellingen worden prestatieafspraken gemaakt.

4.2 MONITOREN EN VERBETEREN

Het Kwaliteitskompas gaat uit van een continue verbetercyclus. Door middel van monitoring wordt inzichtelijk of we op de goede weg zijn om de maatschappelijke resultaten te behalen. Door structureel informatie op het niveau van maatschappelijke resultaten en activiteitsniveau te verzamelen via de indicatoren die in deze visie staan geformuleerd, ontvangen we input die nodig is om bij te sturen. Die informatie gaan we weergeven in een dashboard. In bijlage 2 van deze visie vindt u een eerste aanzet van een indicatorenset. Deze kan pas worden vastgesteld wanneer ook de maatschappelijke resultaten zijn vastgesteld. De indicatoren die daarin genoemd worden, zijn zgn. effectindicatoren. Met maatschappelijke organisaties gaan we in de uitvoeringsprogramma's uitvoeringsindicatoren benoemen, met andere woorden; welke inspanningen gaat betreffende organisatie leveren en hoe meten we dit?

De maatschappelijke resultaten in deze visie zijn niet statisch. Ze worden voortdurend aangescherpt door inzichten die we tijdens de uitvoering opdoen. Het aanscherpen doen we op basis van de informatie die we krijgen uit het dashboard (tellen) en het vertellen. Zoals eerder beschreven biedt een indicator een indicatie, het is geen streefwaarde of prestatieafpraak. De uitkomsten van betreffende indicatoren worden geanalyseerd door bijvoorbeeld deze te vergelijken met andere gemeenten en te bespreken met maatschappelijke partners. Het gesprek met partners, het duiden van de cijfers is nodig om betekenis te kunnen geven aan de trends die we in de cijfers zien. Het vertellen willen we vormgeven door in gesprek te blijven gaan met onze partners en inwoners, onder meer door een regiegroep te formeren waarin de belangrijkste maatschappelijke partners zitting hebben. Deze regiegroep heeft vooral de opdracht om te volgen of we op de goede weg zijn om de beoogde resultaten te behalen.

Daarnaast willen we ten minste één keer per jaar een grote netwerkbijeenkomst organiseren waarin we het brede scala van maatschappelijke partners opnieuw uitnodigen om ook met hen in gesprek te blijven wat er speelt en leeft in onze gemeenschap en wat dit betekent voor de maatschappelijke resultaten die we eerder met elkaar hebben geformuleerd.

4.3 FINANCIËEL KADER

Afgelopen jaren zijn de financiën in het sociaal domein regelmatig onderwerp van gesprek.

Door de decentralisatieopgaven in 2015 zijn gemeente verantwoordelijk geworden voor veel kosten in het sociaal domein. De gemeente heeft echter maar beperkt invloed op ontwikkelingen in de samenleving en de keuzes die de landelijke overheid maakt. Het levert voor de meeste gemeenten een spagaat op waar lastig uit te komen is. In Olst-Wijhe is (o.a. na de heroverwegingsoperatie in 2021) hard gewerkt om meer inzicht te krijgen op de inkomsten en uitgaven in het sociaal domein. Jaarlijks verantwoorden we dit in de planning & control cyclus van onze gemeente. In deze visie is het huidige begrotingskader (meerjarenbegroting 2024-2027) leidend. Daarnaast ontvangen we (deels incidentele en deels structurele) middelen via de specifieke uitkering voor de beleidsdoelen uit het Gezond en Actief Leven Akkoord (GALA) en Integraal Zorg Akkoord (IZA).

Met het vaststellen van de bestuursopdracht “Heroriëntatie voorliggend veld” hebt u besloten om een bedrag van € 50.000 per jaar beschikbaar te stellen voor de uitvoering van de nieuwe Sociale Toekomstvisie. Dit bedrag wordt gebruikt voor nieuwe initiatieven uit de nog op te stellen uitvoeringsprogramma's. Deze initiatieven moeten uiteraard bijdragen aan de ambities en maatschappelijke resultaten die in deze visie genoemd worden.

Bijlage



BIJLAGE 1: DATA-ANALYSE GEMEENTE OLST-WIJHE

Deze analyse is uitgevoerd in juni/juli 2023 en is gebaseerd op cijfers die op dat moment het meest recent waren. Veel cijfers komen van de website [waarstaatjegemeente.nl](https://www.waarstaatjegemeente.nl). Dit is een bundeling van data uit verschillende bronnen, waaronder het Uitvoeringsinstituut Werknemersverzekeringen (UWV), de Kamer van Koophandel (KvK) en het Centraal Bureau voor de Statistiek (CBS). Hierdoor is het ook mogelijk om Olst-Wijhe te vergelijken met andere gemeenten van een vergelijkbare grootteklasse. Daarnaast hebben we gebruik gemaakt van het Regiobeeld Midden-IJssel (2023), een analyse die is opgemaakt door zorgverzekeraar Salland Verzekeringen en vier gemeenten in onze regio (Deventer, Olst-Wijhe, Raalte en Voorst).

Wanneer Olst-Wijhe verderop in dit stuk wordt vergeleken met andere kleine gemeenten zijn dat gemeenten met minder dan 25.000 inwoners.

DEMOGRAFISCHE ONTWIKKELINGEN

In Olst-Wijhe is er de afgelopen jaren sprake geweest van een bevolkingsgroei. Dit komt voornamelijk door migratie van buiten de gemeente. De natuurlijke aanwas is sinds 2013 negatief.¹ Olst-Wijhe heeft op dit moment 18.496 inwoners (2023). Olst-Wijhe gaat in de komende jaren te maken krijgen met een sterke vergrijzing

1 [Waarstaatjegemeente.nl - demografie](https://www.waarstaatjegemeente.nl)

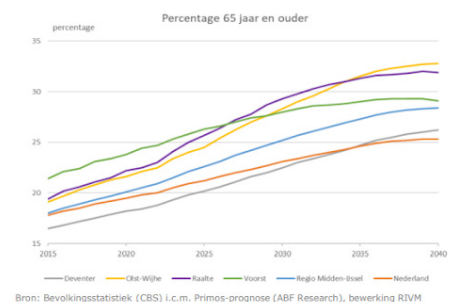
en een groeiend aandeel 65+er. Deze vergrijzing gaat in combinatie met een toenemende 'groene druk'. 'Groene druk' betekent dat het aandeel 0- tot 20-jarigen relatief groter wordt. De 'productieve' leeftijdsgroep (20-65) wordt relatief veel kleiner. Dit betekent dat er afname is van het arbeidspotentieel.² Deze trend speelt regionaal en landelijk, maar is in Olst-Wijhe wel sterker.

Dit kan betekenen dat er in de toekomst een afname is van het aantal professionals dat actief is in het sociaal domein. Dit kan ook gevolgen hebben voor de het aantal mensen dat naast een baan mantelzorg kan verlenen. Uit het regiobeeld blijkt ook dat het mantelzorgpotentieel in de regio Midden-IJssel waarschijnlijk meer dan halveert in 2040.³

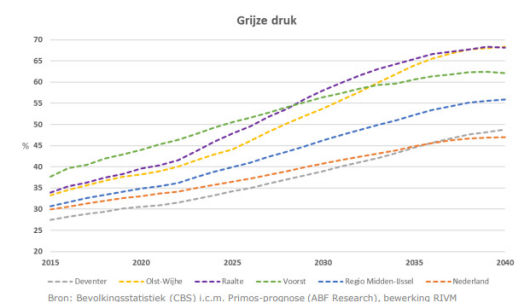
Doordat het aandeel ouderen en 0 tot 18 jarigen groter wordt bestaat de kans dat het aantal inwoners die een beroep doen op zorg en ondersteuning groeit en er minder inwoners zijn die deze hulp kunnen verlenen.

2 Regiobeeld Midden-IJssel p. 15-18

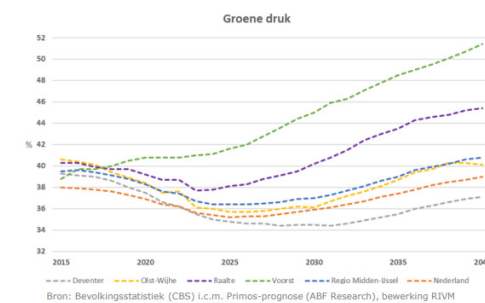
3 Regiobeeld Midden-IJssel p. 68



Figuur 2. Percentage 65 jaar en ouder (bron: CBS/ABF, bewerking RIVM)



Figuur 3. Grijze druk (bron: CBS/ABF, bewerking RIVM)



Figuur 4. Groene druk (bron: CBS/ABF, bewerking RIVM)

BEDRIJVIGHEID, PARTICIPATIE EN ARMOEDE

Olst-Wijhe heeft met haar ligging tussen de steden Zwolle en Deventer een goede economische uitgangspositie. Echter, slechts 22% van de beroepsbevolking werkt in de gemeente. Dat betekent dat in de gemeente relatief gezien weinig banen zijn: namelijk 502,1 per 1000 inwoners. Voor andere kleine gemeentes is dit 575,6 banen per 1000 inwoners en in Overijssel is dit 727,4 banen per 1000 inwoners.⁴ Dit is voor een deel te verklaren door het grote agrarische domein; Olst-Wijhe kent van oorsprong veel agrarische familiebedrijven die vooral actief zijn in de melkvee sector. Door diverse bedreigingen (waaronder geen bedrijfsopvolging, stikstofproblematiek, waterkwaliteit, geen goed (alternatief) verdienmodel) is het de verwachting dat deze sector aan belang gaat verliezen. De cijfers laten dat ook zien: één op de tien boeren gaat de komende tien jaar stoppen en het aantal banen in deze sector is de afgelopen jaren afgenomen, ondanks (of dankzij) verdergaande innovaties. Daarentegen is het aantal zzp'ers in Olst-Wijhe de afgelopen jaren sterk gegroeid. Dat geldt niet voor de detailhandel en het midden- en kleinbedrijf (MKB). In de afgelopen jaren is er binnen die sectoren sprake van een lagere groei dan het landelijk gemiddelde laat zien. De (lichte) groei die plaatsvindt, komt voornamelijk door uitbreiding van bestaande bedrijven, niet door de komst van nieuwe bedrijven.

4 [Waarstaatjegemeente.nl - werk en inkomen](https://www.waarstaatjegemeente.nl/werk-en-inkomen)

De werkloosheid is in Olst-Wijhe 2,8%. In de gemeente hebben 157 personen per 10.000 inwoners een bijstandsuitkering (dit is 2,5% van het totaal aantal huishoudens in onze gemeente). Dit is vergelijkbaar met andere kleine gemeenten, binnen Overijssel is dit relatief aan de lage kant.

18,6% van de huishoudens maakt gebruik van voorzieningen in het sociaal domein, in het kader Jeugdwet, Participatiewet of Wmo.⁵

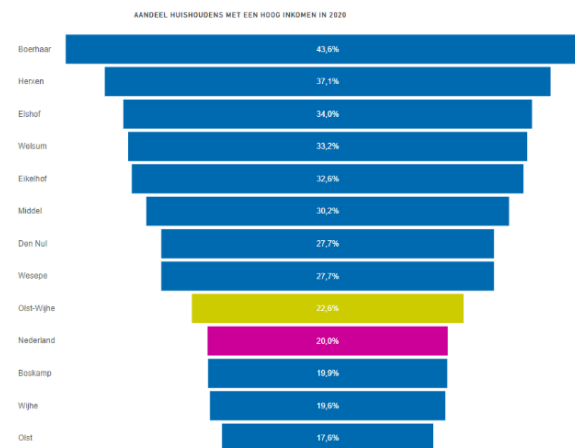
Olst-Wijhe is gemiddeld iets welvarender dan de rest van Nederland als je kijkt naar het inkomen van huishoudens. Er zit wel een groot verschil tussen de kernen Olst en Wijhe en de andere kleinere kernen in de gemeente.⁶ Desondanks heeft 14% van de inwoners moeite met rondkomen. Dat is vergelijkbaar met de regio (16%), maar minder dan in Nederland (19%).⁷ 4,9% van de huishoudens heeft een problematische schuld, wat lager is dan het provinciale en landelijke percentage.⁸

5 [Waarstaatjegemeente.nl - gemeentelijke monitor sociaal domein](https://www.waarstaatjegemeente.nl/gemeentelijke-monitor-sociaal-domein)

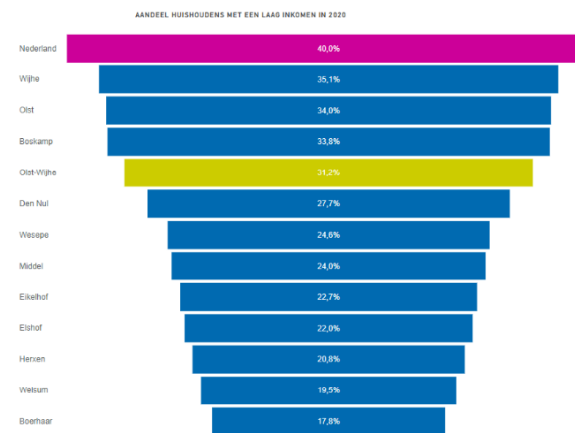
6 [Olst-Wijhe cijfers en feiten - Welzijn \(inkomen\)](https://www.waarstaatjegemeente.nl/olst-wijhe-cijfers-en-feiten-welzijn-inkomen)

7 [GGD Corona Gezondheidsmonitor - Olst-Wijhe p.6](https://www.ggdcorona.nl/gezondheidsmonitor-olst-wijhe-p.6)

8 [Waarstaatjegemeente.nl - gezondheid](https://www.waarstaatjegemeente.nl/gezondheid)



Figuur 5. Aandeel huishoudens met een hoog inkomen in 2020 (bron: [Gemeente Olst-Wijhe](https://www.waarstaatjegemeente.nl))



Figuur 6. Aandeel huishoudens met een laag inkomen in 2020 (bron: [Gemeente Olst-Wijhe](https://www.waarstaatjegemeente.nl))

ZORG EN GEZONDHEID

In Olst-Wijhe ervaart 71% van de inwoners van 18 jaar en ouder de eigen gezondheid als (zeer) goed. Dat is vergelijkbaar met de regio (73%) en Nederland (70%).⁹

51,2% van de inwoners van Olst-Wijhe beweegt voldoende, en 53% heeft overgewicht. Dit is iets hoger dan dezelfde cijfers voor kleine gemeenten, Overijssel en heel Nederland.¹⁰ Vanuit het regiobeeld is de prognose dat het aantal inwoners met overgewicht zal stijgen. Dit is een landelijke trend, maar Olst-Wijhe staat binnen de regio Midden-IJssel wel bovenaan.¹¹ Daarnaast ligt het overmatig alcoholgebruik aanzienlijk hoger dan in de regio en Nederland.¹²

44% van de volwassenen in Olst-Wijhe voelt zich eenzaam. Dit is vergelijkbaar met gemeente in de regio (44%) en lager dan de rest van Nederland (49%). Tegelijkertijd betekent dit nog steeds dat een groot gedeelte van de volwassen inwoners zich eenzaam voelt. 18% van de inwoners van 18 jaar en ouder heeft psychische klachten. Dit is vergelijkbaar de regio (19%) en minder dan in Nederland (21%).¹³

Voor eenzaamheid onder jongeren zijn er geen cijfers specifiek voor Olst-Wijhe, maar in de regio Midden-IJssel voelt 37% zich enigszins eenzaam en voelt 27% van de jongvolwassenen zich sterk eenzaam. 50% van de jongvolwassenen in de regio IJssel heeft psychische klachten, waarvan 9% ernstige klachten heeft.¹⁴

De prognose is dat het aantal chronisch zieken in de regio Midden-IJssel zal stijgen. Dit is een landelijke ontwikkeling.¹⁵

Het geschatte percentage laaggeletterden is in Olst-Wijhe 17%, ten opzichte van 12% landelijk. Olst-Wijhe staat in de landelijke top 10 van gemeenten als het gaat om de groep werkende ouderen met een Nederlandse achtergrond.¹⁶

16% van de volwassen inwoners verleent mantelzorg. In de regio is dit 14% en in Nederland 13%. Van de mantelzorgers in de gemeente voelt 16% zich tamelijk zwaar belast tot overbelast. Dit is vergelijkbaar met de regio (16%) en Nederland (19%).¹⁷

OPGROEIEN

8,5% van de jongeren in Olst-Wijhe heeft jeugdhulp. Dit is iets lager dan in Overijssel en Nederland. Dit is grotendeels jeugdhulp zonder verblijf.¹⁸

Het aantal vroegtijdige schoolverlaters is tussen 2017 en 2021 stapsgewijs gestegen van 0,7% naar 2,1%. In 2022 heeft er een sterke daling plaatsgevonden, richting 0,9%.¹⁹

31% van de jongeren (klas 2 en 4) heeft ooit een heel glas alcohol gedronken. Voor jongens ligt dit percentage op 38% en voor meisjes op 25%. Het percentage binge drinken onder jongeren ligt op 20% in Olst-Wijhe. Dat is vergelijkbaar met de regio IJssel. Bij vmbo'ers ligt dit op 30% en bij havo- en vwo'ers op 8%.²⁰

9 [GGD Corona Gezondheidsmonitor – Olst-Wijhe p.6](#)

10 [Waarstaatjegemeente.nl - gezondheid](#)

11 Regiobeeld Midden-IJssel p.37

12 Regiobeeld Midden-IJssel p.37

13 [GGD Corona Gezondheidsmonitor – Olst-Wijhe p.10](#)

14 Regiobeeld Midden-IJssel p.29 & 40

15 Regiobeeld Midden-IJssel p.35

16 Regiobeeld Midden-IJssel p.30

17 [GGD Corona Gezondheidsmonitor – Olst-Wijhe p.11](#)

18 [Waarstaatjegemeente.nl – jeugd en jeugdhulpverlening](#)

19 [Waarstaatjegemeente.nl - onderwijs](#)

20 [IJssellandscaan – gezondheid jeugd](#)

LEEFOMGEVING

Er zijn in Olst-Wijhe qua woningtype relatief veel eengezinswoningen (vrijstaand, rijtjeshuis, twee-onder-een-kap) tegenover meergezinswoningen (o.a. flats, appartementen, galerijwoningen). 85,1% van het aantal woningen zijn eengezinswoningen, en 14,9% meergezinswoningen. In Nederland is de verhouding 63,5%-36,5%, maar de cijfers van Olst-Wijhe zijn wel vergelijkbaar met kleine gemeenten.²¹ Er is wel een trend naar meer alleenstaande huishoudens en huishoudens zonder kinderen.²²

Meer dan de helft (51,7%) van het oppervlak van de gemeente is groen.²³ 87% van de inwoners ervaart dat er genoeg groen in de buurt is, ten opzichte van 80% in de regio. 95% van de inwoners geeft aan dat er voldoende mogelijkheden in de buurt zijn om te wandelen en 96% geeft aan dat er voldoende mogelijkheid is om in de buurt te fietsen.²⁴

Olst-Wijhe heeft een bovengemiddelde sociale samenhang, ook in vergelijking met andere kleine gemeenten. Hierbij wordt gekeken naar: (diversiteit naar) levensfase, sociale cohesie, mutatiegraad, dichtheid aan inwoners en bevolkingsontwikkeling.²⁵

21 [Waarstaatjegemeente.nl – bouwen en wonen](https://www.waarstaatjegemeente.nl/bouwen-en-wonen)

22 [Waarstaatjegemeente.nl – demografie](https://www.waarstaatjegemeente.nl/demografie)

23 [Waarstaatjegemeente.nl – duurzame leefomgeving](https://www.waarstaatjegemeente.nl/duurzame-leefomgeving)

24 [GGD Corona Gezondheidsmonitor – Olst-Wijhe p.14](https://www.ggd-corona-gezondheidsmonitor.nl/olst-wijhe/p.14)

25 [Waarstaatjegemeente.nl – gezondheid](https://www.waarstaatjegemeente.nl/gezondheid)

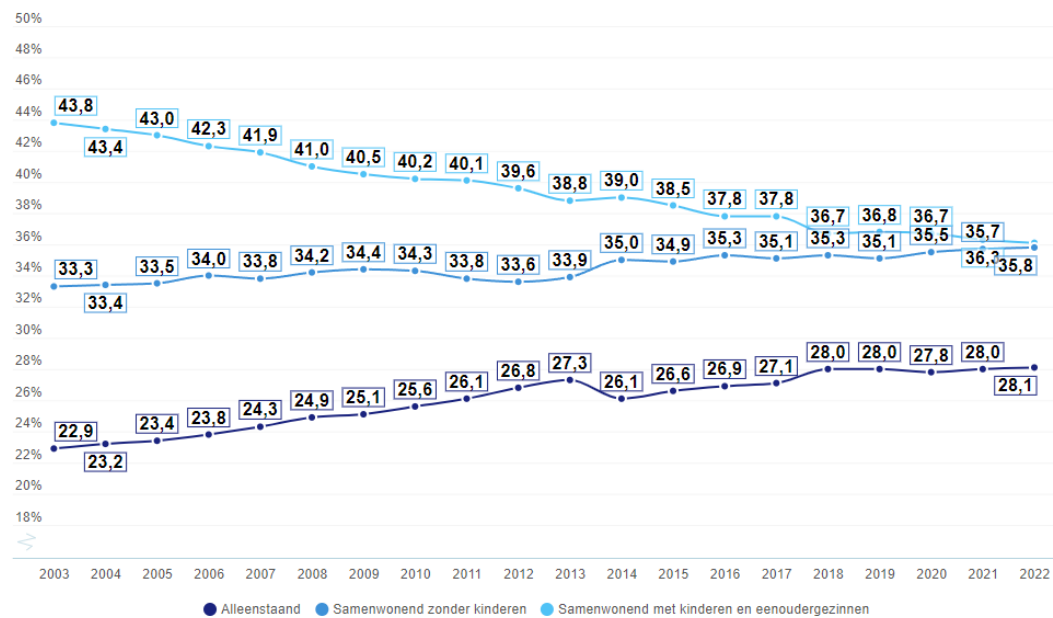
6% van de inwoners van 18 jaar en ouder geeft aan zich overdag weleens onveilig te voelen, vergelijkbaar met de regio. 11% geeft aan zich 's avonds of 's nachts weleens onveilig te voelen, dit is minder dan in de regio. Deze cijfers zijn overigens wel een stuk hoger voor vrouwen (16%) en inwoners tussen de 18 en 34 jaar oud (27%)²⁶. De luchtkwaliteit is in vergelijking met andere kleine gemeenten, Overijssel en Nederland iets beter.²⁷ Hetzelfde geldt voor de geluidshinder.²⁸

26 [GGD Corona Gezondheidsmonitor – Olst-Wijhe p.14](https://www.ggd-corona-gezondheidsmonitor.nl/olst-wijhe/p.14)

27 [Waarstaatjegemeente.nl – duurzame leefomgeving](https://www.waarstaatjegemeente.nl/duurzame-leefomgeving)

28 [Waarstaatjegemeente.nl – openbare orde en veiligheid](https://www.waarstaatjegemeente.nl/openbare-orde-en-veiligheid)

Huishoudsamenstelling - Olst-Wijhe, %



Figuur 7. Huishoudsamenstelling in Olst-Wijhe 2003-2022 (bron: [Gemeente Olst-Wijhe](https://www.gemeente-olst-wijhe.nl))

VERSCHILLEN PER KERN

	<i>Olst</i>	<i>Wijhe</i>	<i>Wesepe</i>	<i>Boskamp</i>	<i>Boerhaar</i>	<i>Welsum</i>	<i>Den Nul</i>	<i>Eikelhof</i>	<i>Elshof</i>	<i>Marle</i>	<i>Middel</i>	<i>Herxen</i>	<i>Olst-Wijhe</i>
Goed ervaren gezondheid	80%	81%	84%	81%	87%	85%	83%	84%	85%	89%	83%	87%	81%
Voldoen aan beweegnorm	49%	51%	49%	50%	52%	51%	51%	51%	52%	54%	51%	52%	51%
Wekelijk sporten	45%	48%	46%	45%	49%	48%	45%	45%	47%	49%	44%	49%	44%
Roken	17%	16%	14%	17%	13%	15%	16%	13%	14%	12%	12%	14%	17%
Alcohol drinken	79%	81%	83%	81%	86%	84%	84%	83%	83%	85%	82%	85%	83%
Overgewicht (BMI>25)	55%	54%	52%	55%	49%	50%	52%	48%	51%	44%	49%	49%	53%
Mantelzorger	15%	15%	16%	16%	16%	17%	16%	16%	17%	19%	17%	16%	15%
Vrijwilligerswerk	31%	36%	36%	34%	38%	38%	35%	35%	35%	41%	35%	42%	33%
Hoog risico op angststoornis/depressie	6%	5%	4%	5%	3%	4%	4%	4%	3%	3%	3%	3%	5%
Veel stress	15%	14%	12%	13%	12%	12%	13%	12%	12%	10%	11%	12%	14%
Eenzaam	44%	43%	40%	43%	37%	38%	39%	38%	39%	35%	40%	37%	39%
Chronisch ziek	34%	34%	29%	34%	27%	28%	31%	30%	28%	25%	31%	27%	35%
Kwetsbaar (65+)	27%	28%	25%	26%	21%	20%	23%	20%	25%	21%	24%	21%	26%
Moeite met rondkomen	12%	10%	9%	11%	6%	8%	10%	8%	8%	5%	7%	7%	10%

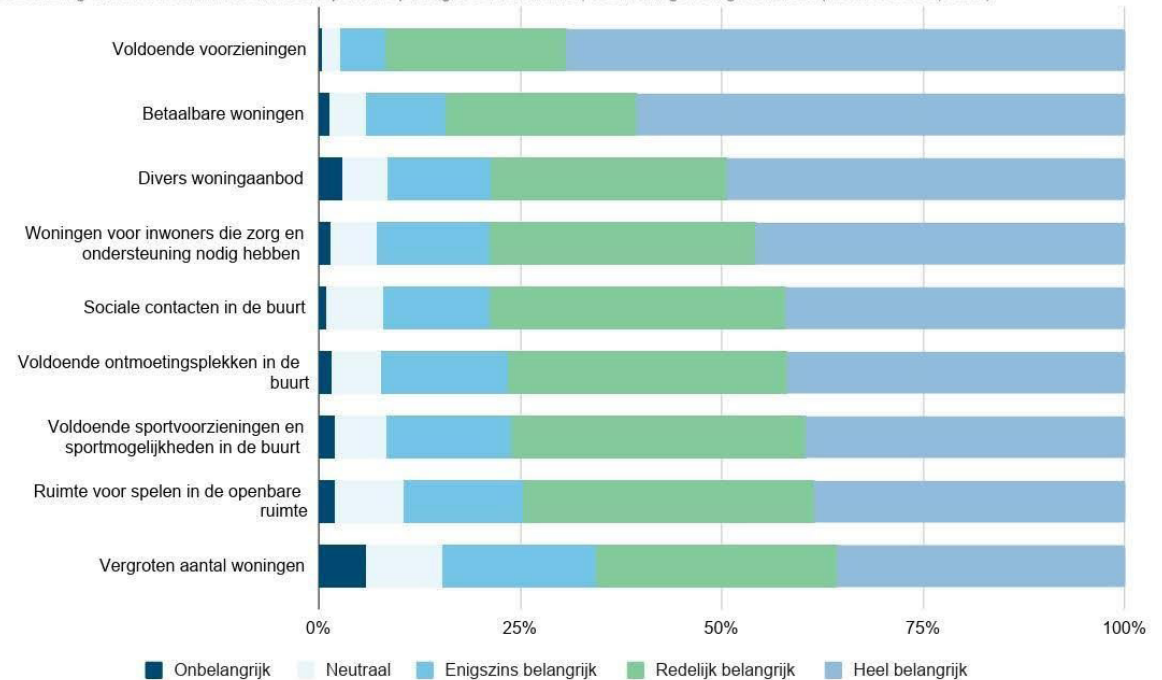
Figuur 8. Verschillen per kern (bron: GALA gemeentebeeld. Het gaat hierbij om een geschatte cijfers. Deze kunnen een beeld geven van de verschillen tussen de kernen, maar moeten ook met enige voorzichtigheid worden gebruikt.)

UITKOMSTEN ONLINE VRAGENLIJST INWONERS

In november 2023 hebben alle inwoners van onze gemeente een uitnodiging gehad om deel te nemen aan een online vragenlijst. In die vragenlijst vroegen we naar hoe inwoners willen dat onze gemeente er in de toekomst uitziet. Wat willen zij behouden, verbeteren of veranderen? Hoe kijken zij naar de leefomgeving in onze dorpen en buurtschappen? Onderwerpen zoals het veranderende klimaat, wonen en vergrijzing vragen om antwoorden. Ook onderwerpen als economie, verkeer, natuur, landschap, energie en recreatie zijn belangrijk. We kijken ook naar zaken die te maken hebben met goed opgroeien, meedoen en omzien naar elkaar. En prettig en veilig wonen en vitaal leven.

Maar liefst 1.620 inwoners hebben deze online vragenlijst ingevuld. Dat is een hoog aantal en we zien ook dat alle leeftijdsgroepen goed vertegenwoordigd waren. Zoals eerder beschreven konden inwoners invullen welke grootste opgaven zij in de komende 50 jaar zien voor onze gemeente. De antwoorden op het thema 'wonen, voorzieningen en gezondheid' hebben we in deze sociale toekomstvisie opgenomen. De antwoorden op de andere thema's zijn iets minder relevant voor deze visie en zijn vooral input voor de omgevingsvisie die in voorbereiding is.

Beoordeling van de verschillende aandachtspunten op het gebied van wonen, voorzieningen en gezondheid (RUIMTEVOLK, 2023)



Figuur 9. Beoordeling van de verschillende aandachtspunten op het gebied van wonen, voorzieningen en gezondheid afkomstig uit rapportage "Enquête toekomstvisie gemeente Olst-Wijhe" (bron: RUIMTEVOLK).

BIJLAGE 2: INDICATORENSET

THEMA PRETTIG EN VEILIG WONEN

ONDERWERP	MAATSCHAPPELIJK RESULTAAT	INDICATOREN	BRON
<i>Goede basisvoorzieningen</i>	Inwoners, met specifieke aandacht voor de groep jongeren, ervaren voldoende formele en informele ontmoetingsfuncties binnen onze gemeente als toegankelijk en uitnodigend.	<ul style="list-style-type: none"> Aantal (welzijns-)voorzieningen met een formele en voor een ieder fysiek toegankelijke ontmoetingsfunctie in de buurt of directe leefomgeving Percentage inwoners die tevreden zijn over de nabijheid van deze (welzijns-)voorzieningen Percentage inwoners die tevreden zijn over de kwaliteit van deze (welzijns-)voorzieningen Aantal formele en informele (welzijns-)voorzieningen waar specifiek ruimte is voor ontmoeting en activiteiten voor jongeren 	<ul style="list-style-type: none"> Eigen data Burgerpeiling waarstaatjegemeente.nl Burgerpeiling waarstaatjegemeente.nl Eigen data
<i>Prettig en veilig wonen</i>	Inwoners in onze buurten en dorpen hebben prettig en duurzaam onderling contact en voelen zich verbonden met elkaar.	<ul style="list-style-type: none"> Percentage inwoners dat zich thuis voelt in de buurt Percentage inwoners dat op een prettige manier met elkaar omgaat Percentage inwoners dat altijd voor elkaar klaar staat Percentage inwoners dat zich actief inzet voor de buurt 	<ul style="list-style-type: none"> Burgerpeiling waarstaatjegemeente.nl Burgerpeiling waarstaatjegemeente.nl Burgerpeiling waarstaatjegemeente.nl Burgerpeiling waarstaatjegemeente.nl

ONDERWERP	MAATSCHAPPELIJK RESULTAAT	INDICATOREN	BRON
<i>Prettig en veilig wonen</i>	Inwoners spreken elkaar aan wanneer zij problemen ervaren in het onderlinge contact en/ of zich zorgen maken over een ander, weten ook waar en wanneer zij zich dan moeten melden en kunnen erop vertrouwen dat dit dan adequaat wordt opgepakt.	<ul style="list-style-type: none"> • Percentage inwoners dat overlast van buurtbewoners ervaart • Percentage inwoners dat zich veilig voelt in de buurt • Aantal meldingen bij politie, gemeente en woningcorporatie over woonoverlast • Aantal aanmeldingen bij Buurtbemiddeling Olst-Wijhe 	<ul style="list-style-type: none"> • Burgerpeiling waarstaatjegemeente.nl • Burgerpeiling waarstaatjegemeente.nl • Eigen data, data van politie en woningcorporatie • Data Buurtbemiddeling Olst-Wijhe
<i>Prettig en veilig wonen</i>	Inwoners anticiperen op een voor hen geschikte woning voor de volgende levensfase.	<ul style="list-style-type: none"> • % van de 55-plussers dat zelf aangeeft dat bij toekomstige gezondheids- of ouderdoms-klachten hun woning niet geschikt is zonder aan-passingen. Hierbij zijn bestaande seniorenwoningen buiten beschouwing gelaten. • Aantal inwoners dat gebruik maakt van doorstroomcoach SallandWonen 	<ul style="list-style-type: none"> • CBS Microdata (2020) • Nog in voorbereiding

THEMA GOED KUNNEN OPGROEIEN

ONDERWERP	MAATSCHAPPELIJK RESULTAAT	INDICATOREN	BRON
<i>Kansrijk opgroeien</i>	Alle kinderen, met specifieke aandacht voor kinderen uit gezinnen die moeite hebben financieel rond te komen, kunnen meedoen en hun talenten ontwikkelen binnen hun mogelijkheden.	<ul style="list-style-type: none"> • Percentage gezinnen met kinderen dat gebruik maakt van de reductieregeling • Aantal kinderen die vanwege geldgebrek niet deelneemt aan een sportvereniging of van een ander soort club of vereniging. • Percentage kinderen 4-12 jaar dat lid is van een club of vereniging 	<ul style="list-style-type: none"> • Eigen data • Kindermonitor GGD • Kindermonitor GGD
<i>Kansrijk opgroeien</i>	Kinderen en ouders beschikken over voldoende basisvaardigheden (taal, rekenen en digitaal) waardoor ze beter in staat zijn om te doen wat zij willen doen.	<ul style="list-style-type: none"> • Aantal 0-4-jarigen dat dagelijks wordt voorgelezen • Gebruik voorschools aanbod door peuters • Percentage laaggeletterdheid in Olst-Wijhe • De mate waarin ouders zich voldoende toegerust voelen om hun kind(eren) te stimuleren in hun ontwikkeling 	<ul style="list-style-type: none"> • Kindermonitor GGD • VVE-monitor gemeente Olst-Wijhe • Stichting Lezen en Schrijven • Stichting Lezen en Schrijven
<i>Gezond opgroeien</i>	Ouders en kinderen maken gezonde keuzes die bijdragen aan een positieve lichamelijke en mentale gezondheid en ondernemers en maatschappelijke organisaties uit onze gemeente dragen daaraan bij door hen minder bloot te stellen aan verleidingen tot ongezond gedrag.	<ul style="list-style-type: none"> • Percentage minderjarigen dat alcohol gebruikt • Percentage kinderen met overgewicht • Percentage jongeren (12-27 jaar) die mentale problemen ervaart • Percentage kinderen dat voldoet aan de beweegnorm en/of lid is van een sportvereniging. • Percentage ouders dat aandacht voor voeding en bewegen belangrijk vindt in de opvoeding. • Aantal sportkantines met een gezond voedingsaanbod • Aantal scholen dat werkt volgens de Gezonde School aanpak. 	<ul style="list-style-type: none"> • Jongerenmonitor GGD • Kinder- en jongerenmonitor GGD • Jongerenmonitor GGD • Kinder- en jongerenmonitor GGD • Kindermonitor GGD • Eigen data • Eigen data

ONDERWERP	MAATSCHAPPELIJK RESULTAAT	INDICATOREN	BRON
<i>Opgroeien als er opvoed- en/of opgroevragen zijn</i>	Ouders en kinderen ervaren de weg naar preventief aanbod als laagdrempelig en maken er ook in een vroeg stadium gebruik van.	<ul style="list-style-type: none"> De mate waarin cliënten zonder hulp verder kunnen/ aantal trajecten dat na 1 indicatie afgesloten wordt De mate waarin er na beëindiging geen nieuwe start van jeugdhulp plaatsvindt. Percentage van de jeugdigen dat gebruikt maakt van specialistische jeugdhulp Percentage kinderen met jeugdhulp zonder verblijf Aantal kinderen die door de POH-Jeugd en de ambulante hulpverlener in dienst van de Gemeente Olst-Wijhe begeleid/behandeld worden. Percentage ouders dat weet waar zij voor professionele hulp terecht kunnen als er problemen ervaren worden in de opvoeding 	<ul style="list-style-type: none"> Monitor sociaal domein gemeente Olst-Wijhe Monitor sociaal domein gemeente Olst-Wijhe Waarstaatjegemeente.nl Waarstaatjegemeente.nl Eigen data Kindermonitor GGD
<i>Opgroeien als er opvoed- en/of opgroevragen zijn</i>	Meer ouders bij een scheiding op een voor henzelf en voor de kinderen constructieve manier uit elkaar gaan.	<ul style="list-style-type: none"> Aantal hulpvragen met betrekking tot echtscheiding bij algemeen maatschappelijk werk. Aantal kinderen waarbij de Rechtbank vanwege een complexe scheiding naar het toegangsteam verwijst. Aantal ouders die gebruik maakt van Parents house (tijdelijke huisvesting na echtscheiding). 	<ul style="list-style-type: none"> Data AMW Eigen data Data Parents house

THEMA MEEDOEN EN SAMENDOEN

ONDERWERP	MAATSCHAPPELIJK RESULTAAT	INDICATOREN	BRON
<i>Betekenisvol bestaan</i>	Inwoners, met specifieke aandacht voor statushouders, zijn zelf in staat, evt. met hun netwerk, betekenisvol richting te geven aan hun leven.	<ul style="list-style-type: none"> • Percentage inwoners (18+) dat het leven als zinvol ervaart • Percentage inwoners (18+) dat wel eens het gevoel heeft buiten de samenleving te staan. • Aantal vrijwilligers, actieve inwoners • Aantal mensen met een bijstandsuitkering dat een bijdrage levert aan de samenleving • Aantal personen dat werkt met loonkosten-subsidie (doelgroep banenafpraak) • Aantal werkgevers dat personen met loonkostensubsidie heeft geplaatst • Indeling van personen met een bijstands-uitkering op de Participatieladder • Aantal statushouders dat uitstroomt uit de bijstand 	<ul style="list-style-type: none"> • Volwassenen- en ouderenmonitor GGD • Volwassenen- en ouderenmonitor GGD • Waarstaatjegemeente.nl • Eigen data • Eigen data • Eigen data • Eigen data • Eigen data
<i>Rondkomen/bestaanszekerheid</i>	Inwoners beschikken over voldoende basisvaardigheden (taal, rekenen en digitaal) om grip te hebben op hun leven waardoor ze meer in staat zijn om zelf regie te kunnen nemen.	<ul style="list-style-type: none"> • Percentage inwoners met laaggeletterdheid • Aantal mensen dat gebruik maakt van het aanbod gericht op verkrijgen basisvaardigheden 	<ul style="list-style-type: none"> • Stichting Lezen en Schrijven • Taalpunt, IDO, formeel taalonderwijs

ONDERWERP	MAATSCHAPPELIJK RESULTAAT	INDICATOREN	BRON
<i>Rondkomen/bestaanszekerheid</i>	Minder inwoners krijgen te maken met terugkerende schuldenproblematiek.	<ul style="list-style-type: none"> Aantal inwoners dat gebruik maakt van Financiën de Baas Aantal mensen met schulden (naar leeftijd) Aantal meldingen schuldhulpverlening Aantal meldingen vroegsignalering Aantal inwoners dat gebruik maakt van minimaregelingen Aantal inwoners dat gebruik maakt van de collectieve ziektekostenverzekering (gemeentepolis) Aantal inwoners dat gebruik maakt van de voedselbank 	<ul style="list-style-type: none"> Dimence groep CBS BudgetAdviesbureau Deventer Eigen data; vindplaats van schulden Eigen data Eigen data Voedselbank
<i>Inclusieve samenleving</i>	Inwoners ervaren geen fysieke, mentale, financiële of digitale drempels om deel te nemen aan activiteiten in de openbare ruimte.	<ul style="list-style-type: none"> Aantal meldingen van ontoegankelijkheid bij meldpunt openbare ruimte Mate waarin inwoners zich belemmerd voelen om ergens aan mee te doen 	<ul style="list-style-type: none"> Eigen data Geen bron, vraagt nader onderzoek.
<i>Inclusieve samenleving</i>	In Olst-Wijhe kijken inwoners, ongeacht hun verschillen, naar elkaar om.	<ul style="list-style-type: none"> Aantal meldingen bij antidiscriminatievoorziening Vizier Aantal meldingen en incidenten van discriminatie, pesten en uitsluiting Percentage buurtbewoners dat altijd voor elkaar klaar staat 	<ul style="list-style-type: none"> Vizier Politie Waarstaatjegemeente.nl

THEMA VITAAL LEVEN

ONDERWERP	MAATSCHAPPELIJK RESULTAAT	INDICATOREN	BRON
<i>Leefstijl</i>	Meer inwoners hebben een gezonde leefstijl	<ul style="list-style-type: none"> Aantal inwoners (18+) met een gezonde leefstijl; beweegnorm, alcoholgebruik, roken, middelengebruik, gezonde voeding 	<ul style="list-style-type: none"> Volwassenen- en ouderenmonitor GGD
<i>Leefstijl</i>	Inwoners zijn in staat om gezonde keuzes te maken en ervaren geen barrières om tot een gezonde leefstijl te komen.	<ul style="list-style-type: none"> Mate waarin reductieregeling gebruikt worden voor leefstijl gerelateerde activiteiten 	<ul style="list-style-type: none"> Eigen data; registreren we nu niet. Vraagt nader onderzoek.
<i>Leefstijl</i>	De fysieke leefomgeving daagt inwoners meer uit tot gezond gedrag, specifiek voor inwoners in een kwetsbare sociaaleconomische positie.	<ul style="list-style-type: none"> Mate waarin omgeving als beweegvriendelijk wordt beoordeeld 	<ul style="list-style-type: none"> BVO-scan (Mulier instituut)
<i>Vitaal ouder worden</i>	Inwoners/verwijzers weten de weg te vinden naar activiteiten die bijdragen aan vitaal ouder worden (bewegen, voedingsadvies, valpreventie etc.)	<ul style="list-style-type: none"> Aantal deelnemers aan activiteiten gericht op vitaal ouder worden (bewegen, valpreventie, voedingsadvies etc.) 	<ul style="list-style-type: none"> Geen bron. Vraagt nader onderzoek.
<i>Vitaal ouder worden</i>	Inwoners die ondersteuning nodig hebben bij het zelfstandig wonen, kunnen blijven wonen in hun eigen leefomgeving.	<ul style="list-style-type: none"> Aantal inwoners vanaf 65 jaar dat thuis woont Aantal inwoners (18+) dat hun gezondheid als goed ervaart Aantal inwoners vanaf 65 jaar dat voldoende regie over eigen leven ervaart Aantal inwoners vanaf 65 jaar dat voldoende veerkracht ervaart 	<ul style="list-style-type: none"> CBS Volwassenen- en ouderenmonitor GGD Volwassenen- en ouderenmonitor GGD Volwassenen- en ouderenmonitor GGD
<i>Mentale gezondheid</i>	Inwoners ervaren openheid om hun mentale problemen te bespreken.	<ul style="list-style-type: none"> Nog geen indicatoren 	

ONDERWERP	MAATSCHAPPELIJK RESULTAAT	INDICATOREN	BRON
<i>Mentale gezondheid</i>	Meer inwoners, met specifieke aandacht voor boeren voelen zich mentaal goed en weten de weg naar hulp te vinden.	<ul style="list-style-type: none"> • Percentage inwoners (18+) met psychische klachten • Percentage inwoners (18+) met een verhoogd risico op angst en depressie • Percentage inwoners (18+) dat veel stress ervaart • Percentage inwoners (18+) dat serieus nadenkt over suïcide met specifieke cijfers over het aantal boeren • Percentage boeren dat het moeilijk vindt om hulp te vragen • Percentage boeren dat weet bij wie ze terecht kunnen bij sociale en psychologische problemen 	<ul style="list-style-type: none"> • Volwassenen- en ouderenmonitor GGD • Volwassenen- en ouderenmonitor GGD • Volwassenen- en ouderenmonitor GGD • Volwassenen- en ouderenmonitor GGD • Boeren in Beeld, verdiepend onderzoek GGD (allen 0-meting 2023?) • Boeren in Beeld, verdiepend onderzoek GGD (allen 0-meting 2023?)
<i>Mantelzorg</i>	Een mantelzorgster herkent zelf het risico op overbelasting en durft dit bespreekbaar te maken.	<ul style="list-style-type: none"> • Percentage mantelzorgsters (18+), en specifiek ouderen, dat tamelijk of zeer overbelast is 	<ul style="list-style-type: none"> • Geen lokale data beschikbaar. Vraagt nader onderzoek.
<i>Mantelzorg</i>	Meer mantelzorgsters ervaren voldoende waardering, steun en hulp om in balans te blijven (zorg/werk/privé).	<ul style="list-style-type: none"> • Percentage mantelzorgsters dat aangeeft voldoende waardering te ontvangen vanuit gemeente, professionele instanties of omgeving. • Percentage inwoners dat hulp aan bureaus biedt • Percentage inwoners dat aandacht heeft voor bureaus in een zorgwekkende situatie 	<ul style="list-style-type: none"> • Geen lokale data beschikbaar. Vraagt nader onderzoek. • Waarstaatjegemeente.nl • Waarstaatjegemeente.nl
<i>Mantelzorg</i>	Meer mantelzorgsters en naasten krijgen respijtzorg wanneer dat nodig is.	<ul style="list-style-type: none"> • Aantal mantelzorgsters (uitgesplitst naar leeftijd) dat een beroep doet op individuele en/of groepsgerichte ondersteuning of respijtzorgvoorzieningen. 	<ul style="list-style-type: none"> • Percentage mantelzorgsters dat aangeeft voldoende waardering te ontvangen vanuit gemeente, professionele

