

Integraal Jeugdplan 2021
Gemeente Olst-Wijhe

Inhoud	
Leeswijzer:	3
Voorwoord:	4
Jong in Olst-Wijhe: De Inhoud	5
1.1 Ontwikkeling jeugdbeleid	5
1.1.1 Verloop jeugdbeleid lokaal	5
1.1.2 Kengetallen Jeugd	5
1.1.3 Ervaringen ouders, jongeren, kinderen en professionals.	10
1.2 Blauwe Ijsselzone	13
1.2.1 Inhoudelijke basis en leidende principes	13
1.2.2 Onze gezamenlijke visie	14
1.1.3 Doelen voor het integrale jeugdplan	16
Jong in Olst-Wijhe : Uitvoering geven aan de inhoud- De aanpak-	18
2.1 Waar gaat het precies over?	18
2.1.1 De Basis: het Centrum voor Jeugd en Gezin (CJG)	18
<i>Praktijk Ondersteuner Huisarts voor jeugd GGZ (POH-GGZ)</i>	19
<i>Toegangsteam Jeugd</i>	20
2.1.2 Het jonge kind:	23
<i>Kansrijke start: Eerste 1000 dagen</i>	23
<i>Vroegtijdig Voorschoolse Educatie (VVE) en peuter werk</i>	23
<i>Jeugdhulp</i>	25
<i>Sociaal Medische Indicatie</i>	25
2.1.3 Aansluiting Jeugd en (passend) onderwijs	27
2.1.4 Bewegen	31
2.1.5 Netwerken	32
2.1.6 Statushouders en nieuwkomers	33
2.1.7 Transformeren van de specialistische jeugdhulp	34
2.1.8 Huiselijk geweld: Geweld hoort nergens thuis	38
2.1.9 Echtscheidingsproblematiek en Parents house	39
2.1.9 Minima en armoede	40
2.1.10 Soepele overgang 18-/18+	41
2.1.11 Alcohol- en middelen gebruik	42
2.2 Hoe gaan we het aanpakken?	44
2.2.1 Gedrag: flexibel en planmatig	44
<i>Wat gaan we doen?</i>	46
2.2.2 Sturen en verantwoorden	47
2.3 Financiën	50
2.3.1 Uitputting transformatie plan jeugd en preventief jeugdbudget.	50
2.3.3 Wensen structureel budget vanaf 2021	50
bronvermelding	52

Leeswijzer:

Dit jeugdbeleidsplan bestaat uit twee delen: Deel I beschrijft de ontwikkeling van het jeugdbeleid in de afgelopen jaren, brengt de feiten en cijfers in beeld en beschrijft inhoudelijk wat de basis is voor het jeugdbeleid in Olst- Wijhe.

Deze basis is voortgekomen vanuit

- De input van professionals uit Olst-Wijhe die met jongeren, kinderen en gezinnen samenwerken in Olst-Wijhe. Zoals bijvoorbeeld de medewerkers uit het CJG en Toegangsteam Jeugd, het onderwijs, leerplicht, bibliotheek en vluchtelingenwerk.
- De input van de verschillende beleidsstukken zoals bijvoorbeeld de gezondheidsnota en transformatie sociaal domein.
- De input van twee (kwalitatieve) clientervaringsonderzoeken en ervaringen van ouders over individuele casuïstiek naar aanleiding van vragen of zorgen vanuit de praktijk.

Dit is de basis geworden voor een visie, leidende principes en doelen die we willen behalen.

Elke paragraaf wordt afgesloten met een samenvatting.

Deel II geeft inzicht in zaken rondom de uitvoering van het plan. We beschrijven een aanpak en geven daarbij aan welke doelen we willen behalen door dit uit te voeren. We zien dat door de integrale aanpak verschillende doelen behaald worden.

Deze doelen willen we indicatoren meegeven zodat we het beleid meer meetbaar laten zijn.

We stellen een financiële paragraaf vast waarin wordt weergegeven welk budget waarvoor wordt gebruikt. En wordt omschreven welke financiële middelen er nog nodig zijn.

Voorwoord:

Als Wethouder Jeugd blijven voor mij de uitgangspunten: het kind centraal en het kind op de eerste plaats heel belangrijk. Het lijkt misschien een open deur maar gezien de grote druk op financiële kant van de jeugdzorg blijft het onverminderd noodzakelijk dit te blijven benoemen.

Daarnaast ervaar ik de situatie van na 1-1-2015 waarin we uitvoering moeten geven aan de nieuwe jeugdtaken terwijl het budget voor de jeugdhulp is verlaagd, en het aantal jongeren dat hulp nodig heeft juist is gestegen, als een situatie die om flexibiliteit en handelingsvermogen van de Rijksoverheid vraagt. Die is nu – naar mijn mening- onvoldoende aanwezig.

Dat zet een enorme druk op de jeugdhulp in onze gemeente want we willen onze uitgangspunten niet verlaten terwijl de financiële nood onverminderd hoog blijft. Dit zorgt er ook voor dat broodnodige investeringen in jeugdzorg misschien niet of onvoldoende gedaan kunnen worden en dit staat vervolgens het transformeren van de jeugdhulp in de weg. Preventie is de sleutel maar heeft tijd nodig en die tijd raakt gevoelsmatig op. De druk neemt toe. Dat alles maakt dat ik mij zorgen maak om de jeugdzorg en hulpverlening in onze gemeente. Kunnen we het voorliggende plan onverkort uitvoeren?

Inhoudelijk is het een goed plan geworden. De ontwikkeling van sectoraal naar integraal is een logische en goede stap. Zoals bijvoorbeeld het verbinden van jeugdhulp en passend onderwijs. Ook bewegen en sporten is onmiskenbaar verbonden aan een goede gezondheid. Met deze integrale benadering en de noodzakelijke uitbreiding van de preventieve mogelijkheden die zich eerder al bewezen hebben door bijvoorbeeld de inzet van de Praktijkondersteuner Huisarts krijgen we grip op de jeugdzorg. Het blijft echter een complex vraagstuk. We moeten blijven ontwikkelen. Blijven zoeken naar verbetering, ook samen met onze collega gemeenten in de regio bijvoorbeeld.

We zien licht aan het einde van de tunnel maar de weg is nog best lang.

Marcel Blind,
Wethouder Jeugd

DEEL 1

Jong in Olst-Wijhe: De Inhoud.

1.1 Ontwikkeling jeugdbeleid

1.1.1 Verloop jeugdbeleid lokaal

Het jeugddomein is veel in beweging. Door de jaren heen hebben er al verschillende stelselwijzigingen en wetwijzigingen plaats gevonden. Sinds 2015 is naast het preventief jeugdbeleid ook jeugdhulp onderdeel van de taken van de gemeente. Een nieuwe jeugdwet die geëvalueerd is en waar in november 2019 al weer een nieuwe ontwikkeling voor aangekondigd werd door het ministerie van VWS.

Sinds 2013 zijn er in de gemeente Olst-Wijhe verschillende beleidstukken geschreven die richting hebben gegeven aan het bestaande jeugdbeleid.

- Opgroeien en opvoeden in Olst- Wijhe (preventief jeugdbeleid), april 2013
- Beleidsplan transitie en transformatie jeugdzorg: van jeugdzorg naar jeugdhulp 2015-2019, december 2014.
- Plan van aanpak lokale transformatie jeugdhulp Olst-Wijhe 2017-2020, april 2017.
- (Tussen) evaluatie plan van Aanpak transformatie jeugdhulp Olst-Wijhe 2017-2020, november 2018.

De volgorde van deze plannen is logisch in de tijd. Eerst het vormgeven van een goede solide preventieve basis om daarna de taken voortkomend uit de nieuwe jeugdwet (2015) optimaal vorm te kunnen geven. We hebben gezien dat het een complex samenspel is tussen alle partners uit het jeugddomein. Gezien de financiële uitdagingen voor onze gemeente en ook het anders willen organiseren van de ondersteuning voor gezinnen is er een plan van aanpak vastgesteld om de lokale transformatie op gang te krijgen. Er zijn verschillende actielijnen vastgesteld, uitgevoerd, geëvalueerd en bijgestuurd.

Het integrale beleidsplan jeugd zal een vervolg zijn op voorgaande plannen en plannen die op gedeelde beleidsterreinen zijn gemaakt. We willen 'preventief' en 'curatief' met elkaar te verbinden. Via dit beleidsplan willen we om structurele inzet vragen voor de succesvolle interventies die nu zijn gefinancierd met tijdelijke middelen uit het transformatieplan jeugd.

1.1.2 Kengetallen Jeugd

Er zijn verschillende bronnen waar er informatie te vinden is over gezinnen en kinderen in Olst-Wijhe.

- www.waarstaatjegemeente.nl:

Dit is een website waar op gemeenteniveau informatie gevonden kan worden. Er kan ook door middel van filters vergelijkingen gemaakt worden met andere gemeenten. Verschillende partijen zoals Jeugdhulpaanbieders, gemeenten en DUO leveren hiervoor data aan.

- RIJM:

Regionale IJssellandse monitor bevat een dashboard waar informatie te vinden is over de specialistische jeugdhulp. In deze monitor is er een dashboard te vinden die informatie verschaft aan contractmanagers, beleidsmedewerkers en bestuurders. Door middel van filters kunnen er vergelijkingen gemaakt worden met andere gemeenten binnen de jeugdregio. Er kan ook een regionaal beeld weergegeven worden. Dit is een goed middel om trends en ontwikkelingen te herkennen in de regio. En in de vergelijking van gemeenten onderling, van elkaar te leren.

- Kinder- en jongeren monitor GGD IJsselland

De GGD voert onderzoek uit naar alle kinderen en jongeren uit de regio IJsselland aan de hand van jaarlijks dezelfde indicatoren. Er wordt gevraagd naar gezondheid, ontwikkeling en ouderschap. In 2017 hebben we aan de hand van de kindmonitor een verdiepend onderzoek laten uitvoeren door de GGD. Ter ondersteuning aan het te ontwikkelen beleid en centrum voor Jeugd en Gezin (CJG). De verschillende monitors worden gebruikt voor de verschillende beleidsplannen zoals alcoholmatiging en gezondheid. (<https://www.ijssellandscan.nl/>)

Verschillende belangrijke kengetallen afkomstig van deze bronnen

Gezins- en leefomstandigheden

Het totaal aantal kinderen tot 24 jaar in Olst-Wijhe

	2016	2017	2018	2019
Totaal	5034	5020	4979	4922
0-4 jaar	804	825	816	809
5-9 jaar	976	943	929	923
10-14 jaar	1184	1146	1097	1057
15-24 jaar	2070	2106	2137	2133

Kinderen in uitkeringsgezinnen

	2016	2017	2018	2019
Olst-Wijhe	4%	4%	3%	-
Gemeente <25.000 inw	4%	4%	4%	-

Kinderen in armoede (geen vergelijking met ander cijfers)

	2016	2017	2018	2019
Olst-Wijhe	3%	4%	4%	3%

Kinderen in een eenoudergezin

	2016	2017	2018	2019
Olst -Wijhe	5,8%	5,6%	5,3%	5,5%
Gemeente <25.000 inw	6,1%	6,0%	6,1%	6,1%

Jeugdwerkloosheid

	2016	2017	2018	2019
Olst-Wijhe	1%	1%	1%	1%
Gemeente <25.000 inw	1%	1%	1%	1%

(bron: waar staat je gemeente.nl)

We zien dat de gemeente Olst-Wijhe niet veel afwijkt van een gemeente met een soortgelijke grootte.

Opvoeding en leefstijl

Het bereik van de GGD in het kader van de jeugd gezondheidszorg (JGZ) **96,1%**. Dit is het percentage van ouders die gebruik maken van het consultatiebureau en het rijksvaccinatieprogramma.

	Olst-Wijhe %	Regio IJsselland %	Verskil
Opvoeding			
Ouders ervaren opvoeding als (zeer) makkelijk	42%	44%	2%
Ouders vinden het moeilijk om bij de opvoeding op 1 lijn te zitten met partner	20%	17%	3%
Ouders krijgen regelmatig hulp of steun van familie bij opvoeding	28%	23%	5%
Ouders hebben behoefte aan deskundige hulp	16%	14%	2%
Ouders maken zich zorgen bij het opvoeden over:	Faalangst (17%), eten (13%), angst en onzekerheid (12%)	Eten (13%), luisteren/gehoorzamen (9%), slapen (9%), gezondheid (7%).	

(bron: kindmonitor GGD 2017-2018)

Risico op onderwijsachterstand totaal

	Peuters	Basisschool	Totaal
Olst-Wijhe	9%	9%	9%
Overijssel	13%	13%	13%
Nederland	15%	15%	15%

(Bron: CBS- Onderwijskansen, bewerking ABF Research (2017)/waarstaatjegemeente.nl)

Gezondheid	Olst-Wijhe	Regio IJsselland
Ouders ervaren de gezondheid van hun kind als (zeer) goed	97%	97%
Verhoogd risico op psychosociale problemen bij kinderen van 4-12 jaar	10%	10%
Ouders van 4-12 jarigen vind dat hun kind daartegen niet weerbaar is	7%	7%
Leefstijl		
Kinderen van 0-4 jaar die elke dag fruit eten	96%	81%
Kinderen van 0-4 jaar die elke dag groente eten	67%	56%
Overgewicht bij kinderen van 5,5 jaar	11%	10%
Overgewicht bij kinderen van 10,5 jaar	19%	16%

(bron: kindmonitor GGD IJsselland 2017-2018)

We zien dat ouders in de gemeente Olst-Wijhe meer dan gemiddeld ondersteuning vragen bij de opvoeding van de kinderen. (zie hiervoor staatje 1 onder het kopje opvoeding)
Daarnaast zien we dat de kinderen op jonge leeftijd gezond eten. En dat het percentage van kinderen met overgewicht hoger ligt dan bij kinderen van die leeftijd in de regio.

Kinderen met specialistische jeugdhulp

Het percentage jongeren die jeugdhulp ontvangen in onze gemeenten. In principe tot en met 18 jaar maar in sommige situaties tot en met 23 jaar, dit betreft verlengde jeugdhulp. Belangrijk om te weten bij het interpreteren van de cijfers is dat ongeveer 400 kinderen gedurende het jaar specialistische jeugdhulp ontvangen. Wanneer we dit aantal naast de percentages leggen zien we dat de stijging of daling van jeugdhulp vaak over een 'paar' kinderen gaat.

		2015	2016	2017	2018	2019
Olst-Wijhe	Eerste helft jaar	8,2%	9,1%	9,1%	8,9%	8,7%
	Tweede helft jaar	9,5%	9,3%	9,3%	8,9%	8,7%
Gemeente < 25.000 inw	Eerste helft jaar	7,4%	8,0%	8,4%	8,6%	9,2%
	Tweede helft jaar	8,0%	8,4%	8,8%	9,3%	9,4%
Nederland	Eerste helft jaar	8,2%	8,9%	9,5%	9,7%	10,4%
	Tweede helft jaar	8,9%	9,5%	9,9%	10,4%	10,5%

- Jeugdhulp zonder verblijf:

Dit zijn alle vormen van jeugdhulp waar niet sprake is van een overnachting. Dus ambulante hulpverlening of een vorm van dagbesteding naast school vallen onder deze categorie.

		2015	2016	2017	2018	2019
Olst-Wijhe	Eerste helft jaar	7,8%	8,7%	9,0%	8,4%	8,3%
	Tweede helft jaar	9,2%	8,9%	9,0%	8,5%	8,3%

Gemeente < 25.000 inw	Eerste helft jaar	7,1%	7,6%	8,1%	8,4%	9,0%
	Tweede helft jaar	7,7%	8,1%	8,4%	8,9%	9,1%
Nederland	Eerste helft jaar	7,9%	8,6%	9,3%	9,5%	10,1%
	Tweede helft jaar	8,6%	9,1%	9,6%	10,2%	10,3%

- Jeugdhulp met verblijf:

Dit betreft kinderen en jongeren die hulp ontvangen met hierin ook een overnachting. Het kan gaan over kinderen die ergens anders wonen maar ook over kinderen die gebruik maken van logeren.

		2015	2016	2017	2018	2019
Olst-Wijhe	Eerste helft jaar	0,8%	0,9%	1,0%	1,1%	1,0%
	Tweede helft jaar	0,8%	0,9%	1,0%	1,0%	1,0%
Gemeente < 25.000 inw	Eerste helft jaar	0,8%	0,9%	1,0%	0,9%	1,0%
	Tweede helft jaar	0,8%	0,9%	1,0%	1,0%	1,0%
Nederland	Eerste helft jaar	1,0%	1,1%	1,2%	1,1%	1,2%
	Tweede helft jaar	1,1%	1,2%	1,2%	1,1%	1,1%

- Kinderen met een jeugdbeschermingsmaatregel

Jeugdbescherming is een maatregel die de rechter dwingend opgelegd heeft. Dat gebeurt als een gezonde en veilige ontwikkeling van een kind of jeugdige wordt bedreigd en vrijwillige hulp niet of onvoldoende helpt. Een kind wordt dan onder toezicht gesteld of onder voogdij geplaatst. Naast een maatregel is er meestal ook sprake van een andere vorm van jeugdhulp zoals bijvoorbeeld een pleegzorgplaatsing.

		2015	2016	2017	2018	2019
Olst-Wijhe	Eerste helft jaar	1,0%	1,1%	1,0%	1,1%	1,1%
	Tweede helft jaar	0,9%	1,1%	1,0%	1,1%	1,1%
Gemeente < 25.000 inw	Eerste helft jaar	0,9%	0,8%	0,8%	0,9%	0,9%
	Tweede helft jaar	0,8%	0,8%	0,9%	0,9%	1,0%
Nederland	Eerste helft jaar	1,1%	1,0%	1,0%	1,0%	1,1%
	Tweede helft jaar	1,1%	1,0%	1,0%	1,1%	1,1%

Wat is het aandeel jeugdhulp met verblijf binnen alle jeugdhulptrajecten?

		2015	2016	2017	2018	2019
Olst-Wijhe	Eerste helft jaar	7,4%	8,2%	8,4%	9,5%	10,0%
	Tweede helft jaar	6,3%	8,5%	9,9%	9,9%	9,7%
Gemeente < 25.000 inw	Eerste helft jaar	8,8%	9,4%	9,6%	8,6%	8,9%
	Tweede helft jaar	8,6%	9,3%	9,9%	8,4%	8,5%

Nederland	Eerste helft jaar	9,7%	10,1%	10,0%	8,9%	8,8%
	Tweede helft jaar	9,5%	10,1%	10,3%	8,6%	8,4%

Wat is het aandeel jeugdhulp zonder verblijf binnen alle jeugdhulptrajecten?

		2015	2016	2017	2018	2019
Olst-Wijhe	Eerste helft jaar	82,7%	83,5%	81,9%	78,4%	78,6%
	Tweede helft jaar	85,3%	82,9%	80,3%	78,9%	77,8%
Gemeente < 25.000 inw	Eerste helft jaar	81,2%	81,7%	81,7%	82,7%	82,5%
	Tweede helft jaar	82,3%	81,9%	81,1%	83,1%	82,6%
Nederland	Eerste helft jaar	78,2%	79,2%	80,2%	81,6%	81,9%
	Tweede helft jaar	79,2%	79,7%	79,7%	82,2%	82,2%

We zien dat de gemeente Olst-Wijhe qua jeugdhulpgebruik een ander beeld laat zien dan het landelijke beeld. En in vergelijking tot een gemeente met een soortgelijke grote. In Olst-Wijhe zien we dat het jeugdhulpverbruik laag begint, stijgt en vanaf 2018 weer licht daalt. Het landelijke en 'soortgelijke gemeente' beeld is een duidelijk stijgend beeld. Het procentueel aantal kinderen die jeugdhulp gebruiken is in Olst- Wijhe lager dan het landelijk beeld. En de laatste twee jaren is dit ook te zien in vergelijking met een 'soortgelijke gemeente'. We zien een stijging van kinderen met jeugdhulp met verblijf. En dit is ook het beeld van een landelijke en soortgelijke gemeente. Maar we zien dat het aantal trajecten met verblijf meer stijgt binnen de gemeente Olst-Wijhe in verhouding tot de trajecten zonder verblijf. In Nederland en in een soortgelijke gemeente zien we dat de jeugdhulptrajecten stijgen binnen deze trajecten is er met name een stijging van de trajecten zonder verblijf. In Olst-Wijhe zien we een lichte daling van de jeugdhulptrajecten en doordat we zien dat het verblijf stijgt kunnen we concluderen dat met name de kinderen met een jeugdhulptraject zonder verblijf uitstromen. En er meer kinderen met verblijf zijn ingestroomd.

Samenvatting:

Over het algemeen gaat het goed met de jeugd in Olst-Wijhe. We zien dat op verschillende factoren de gemeente een positief beeld laat zien tov het landelijk beeld. Ten opzichte van de regio IJsselland en de soortgelijke gemeente zijn er op een paar punten verschillen. Dit is in positieve zin maar er zijn ook verschillen die aandacht vragen. Deze thema's komen terug in het beleidsplan en in de doelstellingen. Zoals de vraag om steun in de opvoeding van de kinderen van ouders. Dit is een vraag die past binnen de preventieve taken van de gemeente.

En de stijging van de trajecten met verblijf binnen de specialistische jeugdhulp. We zien dat de kosten voor de jeugdhulp nog steeds hoog zijn terwijl het aantal kinderen met jeugdhulp daalt.

1.1.3 Ervaringen ouders, jongeren, kinderen en professionals.

Clientervaringsonderzoeken

Vanuit de Jeugdwet is een clientervaringsonderzoek (CEO) een verplichting om jaarlijks uit te voeren door gemeenten. Als gemeente heb je de ruimte hoe je dit onderzoek doet en welke vragen je stelt.

In 2017, 2018 en 2019 hebben er verschillende onderzoeken plaats gevonden. In 2017 is er kwantitatief onderzoek gedaan. De respons was zeer laag en daardoor de onderzoeksresultaten niet representatief.

In 2018¹ hebben we een kwalitatief onderzoek gedaan: een interview met een focusgroep. Door middel van een steekproef zijn er ouders geselecteerd van kinderen die jeugdhulp ontvangen. Met deze groep ouders is een groepsinterview gehouden nav reacties op de verschillende topics en een vragen lijst. We hebben de klantreis onderzocht, hoe was de toegang tot de jeugdhulp? Hoe ervaren ouders de ondersteuning vanuit toegangsteam en het CJG? Hoe is de ervaring met zorgaanbieders? En missen ouders aanbod in onze gemeenten?

In 2019² heeft een soortgelijk onderzoek plaats gevonden maar dan binnen de context van het bredere sociale domein.

Over het algemeen zijn ouders zeer tevreden over de gemeente Olst-Wijhe. Ouders worden goed geholpen door de Jeugdconsulenten. Ze zijn tevreden over de expertise en bejegening van de consulenten. De ouders die hun ervaring kunnen vergelijken met het voormalig Bureau Jeugdzorg (vóór 2015) geven aan dat de toegang tot hulp sterk verbeterd is. De consulenten zijn toegankelijk en goed bereikbaar.

Uit beide onderzoeken zijn ook aanbevelingen naar voren gekomen met betrekking tot jeugd:

In beide onderzoeken kwam naar voren dat ouders het idee hebben veel doorzettingsvermogen nodig te moeten hebben om de hulp te verkrijgen die zij denken dat hun kind nodig heeft. Met name in het 'voorveld' (CJG en onderwijs) hebben ouders het idee dat er niet geluisterd wordt naar de problemen die zij ervaren. Het Toegangsteam Jeugd is daardoor ook minder vindbaar, ouders die nu wel de ervaring hebben met het Toegangsteam Jeugd hadden hier graag eerder hun vraag neergelegd. Omdat de jeugdconsulenten hun goed hebben geholpen en ondersteund.

In het eerste onderzoek werd er nog gesproken over (de partners binnen) het CJG en onderwijs. In het tweede onderzoek werd alleen het onderwijs genoemd als partner waar de gemeente de samenwerking mee moet gaan verstevigen omdat ouders zich minder gehoord voelen. Of niet goed weten waar er bepaalde hulpverlening kan worden verkregen.

In Olst-Wijhe is het CJG het voorportaal naar het Toegangsteam Jeugd en is er ook voor gekozen te communiceren via het CJG naar de inwoners. De wijze waarop er gecommuniceerd is in 2018 en 2019 verbeterd, er is meer promotiemateriaal beschikbaar, de partners in het CJG hebben meer activiteiten ontwikkeld en in 2020 is er een sterk verbeterde website online gegaan.

Er is een samenwerking tussen het onderwijs en de gemeente. Uit de ervaringen van ouders blijkt dat het goed is dat met name de samenwerking op het thema passend onderwijs verdere ontwikkeling behoeft. Dat we samen moeten maken dat het onderwijs 'passend' is voor elk kind. En daarvoor aanpassingen moeten organiseren in de klas of wanneer het nodig is een kind een plek geven binnen het speciaal onderwijs. Dit is een belangrijk speerpunt binnen dit jeugdplan om te komen tot nieuw beleid.

¹ Onderzoek clientervaringen jeugdhulp onder jongeren en ouders, d.d. september 2018.

² Samenwerken aan eigen Kracht, een onderzoek naar de dienstverlening binnen het sociaal domein van de gemeente Olst-Wijhe, d.d. 28 juni 2019

Ervaringen ouders t.a.v. Centrum voor Jeugd en Gezin (CJG).

In de afgelopen jaren heeft het CJG een ontwikkeling doorgemaakt. Er is nu echt een duidelijk profiel en aanbod. Dit maakt het CJG meer zichtbaar in de gemeente. Deze ontwikkeling blijft nodig en is onderdeel van dit jeugdplan.

Het CJG heeft aanbod gecreëerd, zoals de avonden voor ouders met peuters. En ook eenmalige activiteiten zoals het spel Hunted in samenwerking met de politie en jongerenwerk. De professionals van het CJG evalueren alle activiteiten met de ouders of jongeren. En gebruiken de evaluaties ook om andere ouders te overtuigen om mee te doen.

Een reactie van een ouder van de peutergroep:

Moeder Kirsten:

"Ik was erg benieuwd en nieuwsgierig naar informatie over peuters en visies van andere ouders. We zijn op dit moment 3x bij elkaar geweest, verschillende onderwerpen zijn er besproken. Het fijne was, dat dit interactief was. Dus niet alleen maar zittend luisteren maar gewoon stil staan bij het onderwerp en het er gewoon met elkaar over hebben. Wat erg fijn is dat vele ouders tegen dezelfde punten aanlopen en er zo herkenning is. Natuurlijk zijn er verschillende ouders dus verschillende visies, wij hadden het geluk in ons groepje dat we elkaar in hun waarde lieten en we over alle knelpunten konden spreken, hoe je er ook over dacht. Er kwam en geen oordelen over tafel, of regeltjes via het boekje blablabla..Enige "nadeel" was het tijdgebrek, we konden wel uren doorpraten. De tijd vloog voorbij, vandaar dat we na de 2 officiële peuteravonden, een 3e avond hebben ingelast. In het voorjaar willen we weer met de kinderen bij elkaar komen, uitje naar ballorig? Dus dat wordt vervolgd Een leuke ervaring en een app groepje rijker."

Van de medewerkers in het CJG krijgen we terug dat ouders blij zijn met verschillende oplossingen die worden geboden door de inzet van informele zorg. Bijvoorbeeld de inzet van de gespecialiseerde gastgezinnen in onze gemeenten door de organisatie Evenmens.

Lucia, consulent van Evenmens en CJG medewerker:

Er kwam een vraag voor opvang van een 3 jarig jongetje waarvan moeder in een GGZ instelling verblijft, of er met spoed iemand geregeld kon worden. Een gastgezin van Evenmens kon binnen een week worden ingezet. Het jongetje gaat daar nu wekelijks 1 dag van 8.00-18.00 uur naar toe. In dit geval word vader ontlast in de zorg voor zijn zoon in zijn 40 urige werkweek.

Er werd opvang gevraagd voor broertje en zusje waarvan de moeder chronisch ziek is. Gastgezin van Evenmens gevonden waar de kinderen regelmatig naar toe gaan zodat moeder even haar energie weer kan aanvullen.

Beide voorbeelden zijn in samenwerking met het CJG en Evenmens (voorliggend veld) tot stand gekomen.

De Praktijk Ondersteuner GGZ- Jeugd is een belangrijke schakel in ons jeugdbeleid. Het CJG, huisarts en consulenten van het toegangsteam Jeugd maken veel gebruik van haar inzet. Ouders geven aan erg tevreden te zijn met de inzet. De POH-er heeft meer tijd dan de huisarts om goed te luisteren, heeft goede expertise en kan ook zelf hulp bieden.

Ervaring van een moeder:

Na een standaardcontrole bij het consultatiebureau werden we in verband met het gedrag van onze zoon doorverwezen naar de orthopedagoog van het CJG, Bianca. (red: POH-GGZ jeugd).

Bianca hielp ons goed. Ze had vlot duidelijk waar we mee aan de slag moesten en ze startte al snel wat behandelingen op. Toen brak corona uit. Alle zekerheden waar onze zoon zich aan vasthield vielen weg, waaronder de kinderopvang en het oppassen door opa en oma. Ook de behandelingen door Bianca konden niet doorgaan. Dit zorgde voor een flinke terugval in het gedrag van onze zoon. Opnieuw heeft Bianca ons -dit keer op afstand- goed geholpen en bleken er hele korte lijntjes tussen CJG/Bianca, de gemeente, kinderopvang en onderwijs. Hierdoor kon er snel noodopvang geregeld worden en daar waren wij heel blij mee! Na de versoepeling van de maatregelen kwam Bianca weer bij ons thuis, kon onze zoon zijn behandeling afronden en nu gaat het gelukkig een stuk beter. Het was voor ons heel fijn dat er goed werd geluisterd, dat de ernst van de situatie werd begrepen en dat er door de verschillende partijen snel gehandeld werd.

Andere ouders zou ik als tip willen meegeven dat ze actief om hulp moeten vragen als ze ergens tegenaan lopen, ook al voelt die drempel soms hoog. Als je zegt wat je wilt en nodig hebt, dan zijn er mensen die je kunnen helpen! Ook adviseer ik iedereen om aan de bel te blijven trekken wanneer hulp er nog niet is en jij het wel nodig hebt of de hulp nog niet passend genoeg is. Blijf aangeven wat je nodig hebt en voel je geen zeurende ouder. Alleen zo kan je kind goed geholpen worden.

Samenvatting:

Ervaringen van ouders, kinderen en jongeren zijn belangrijk voor het ontwikkelen van het beleid. In de afgelopen twee jaar is er door middel van kwalitatief onderzoek de ervaring van ouders en jongeren opgehaald.

We zien dat zij over het algemeen tevreden zijn over de inzet van het CJG en de jeugdconsulenten. Maar ook de ervaringen en signalen van (jeugd)professionals; zoals de medewerkers van het CJG, de jeugdconsulenten van het gemeentelijk toegangsteam en de medewerkers in het onderwijs zijn van groot belang.

Aan de hand van de opgestelde indicatoren in dit beleidsplan willen we de onderzoeken vanaf 2021 gaan vorm geven.

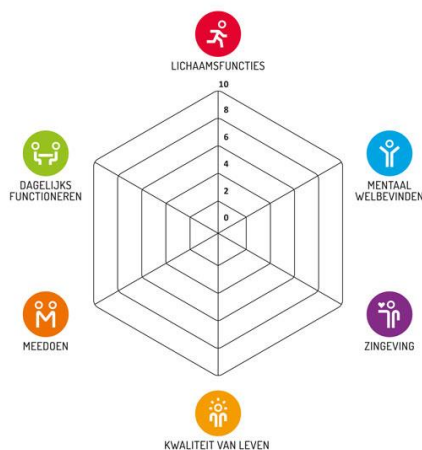


1.2 Blauwe IJsselzone

1.2.1 Inhoudelijke basis en leidende principes

Op de wereld zijn er verschillende Blauwe zones, gebieden waren mensen het meest gelukkig zijn. Naar deze gebieden is onderzoek gedaan, wat maakt dat mensen hier zo gelukkig zijn? We stellen ons voor dat we een Blauwe IJsselzone creëren voor alle inwoners van de gemeente Olst-Wijhe. Welke elementen kunnen we uit deze blauwe zones ook gebruiken?

Machteld Huber, de grondlegger van de methodiek, heeft verschillende elementen gehaald uit dit onderzoek. En vormt de basis voor de definitie van Positieve gezondheid.



Positieve gezondheid gaat uit van 6 dimensies, deze zijn voortgekomen uit onderzoek naar de blau zones. Aan deze dimensies wordt een waarde gehangen door middel van dit spinnenweb. Het geeft een beeld van de ervaren gezondheid van een persoon. Het gaat uit van het idee dat verandering op 1 dimensie helpend kan zijn de andere dimensies te verbeteren. Bekijk een hulpvraag vanuit een integrale blik alleen op die manier kan het helpend zijn.

In het proces bij de totstandkoming van dit integraal jeugdplan hebben we gezamenlijk met alle partners in de gemeente Olst- Wijhe nagedacht over uitgangspunten en leidende principes. Wat is er nodig in onze gemeente en op welke manier willen we samenwerken om hetgeen te doen wat nodig is voor de kinderen en hun gezinnen.

Wat ons allen bindt, zijn de rechten van het kind en dit is ook de kapstok waaruit wij willen nadenken en organiseren.

We willen streven met elkaar dat

1. ieder kind gezond opgroeit
2. ieder kind veilig opgroeit
3. ieder kind kansrijk opgroeit

Wij willen daarvoor samenwerken met alle partijen die daaraan een bijdrage willen leveren, zodat kinderen zich optimaal ontwikkelen en kunnen (blijven) meedoen in hun eigen omgeving.

Ieder kind groeit gezond op

'Gezond opgroeien' gaat uit van de definitie van positieve gezondheid. Dat betekent dat gezond zijn meer is dan niet ziek zijn. Het vraagt om een brede kijk op de ontwikkeling van het kind in zijn leefomgeving. Als

een kind extra ondersteuning nodig heeft om gezond op te groeien, zal deze brede blik altijd toegepast moeten worden.

Denken en doen vanuit positieve gezondheid sluit goed aan bij de 'Agenda publieke gezondheid' van de GGD IJsselland'. Ook lokaal zoeken wij naar een goede vertaling van positieve gezondheid in onze manier van werken. Deze uitgangspunten zijn meegenomen in ons lokale gezondheidsbeleid. De beweging van ziekte en zorg naar gezondheid en gedrag biedt ook goede aanknopingspunten voor het gezond opgroeien.

Ieder kind groeit veilig op

Bij 'veilig opgroeien' staat centraal of de leefomgeving van het kind veilig genoeg is om gezond en kansrijk op te groeien. Veiligheid, zowel de fysieke als emotionele veiligheid, is daarbij een basisvoorwaarde. Veiligheid krijgt aandacht binnen het hele lokale en regionale veld.

Ieder kind groeit kansrijk op

'Kansrijk opgroeien' zet in op de mogelijkheden voor het kind om zich te ontwikkelen tot een persoon, die met zijn talenten kan bijdragen aan de samenleving. Dat betekent dat vooral de belemmerende factoren in de omgeving van het kind om te kunnen opgroeien weggenomen moeten worden. Dit wil niet zeggen dat we voor kinderen tegenslagen moeten voorkomen.

Wanneer we kijken naar de rechten van het kind en daaruit voortvloeiend de benadering van Positieve gezondheid, zien we een basis voor het opstellen van een plan voor de jeugd in Olst-Wijhe

1.2.2 Onze gezamenlijke visie

Vanuit de uitgangspunten Positieve gezondheid en rechten van het kind hebben wij een visie geformuleerd en daarbij passende leidende principes. Dit is de leidraad voor de verdere concretisering van het plan.

Visie: Gezond, veilig en kansrijk opgroeien voor ieder kind in Olst-Wijhe.

Leidende principes:

- **In eigen omgeving**
- **Zo gewoon mogelijk**
- **Goede basis**



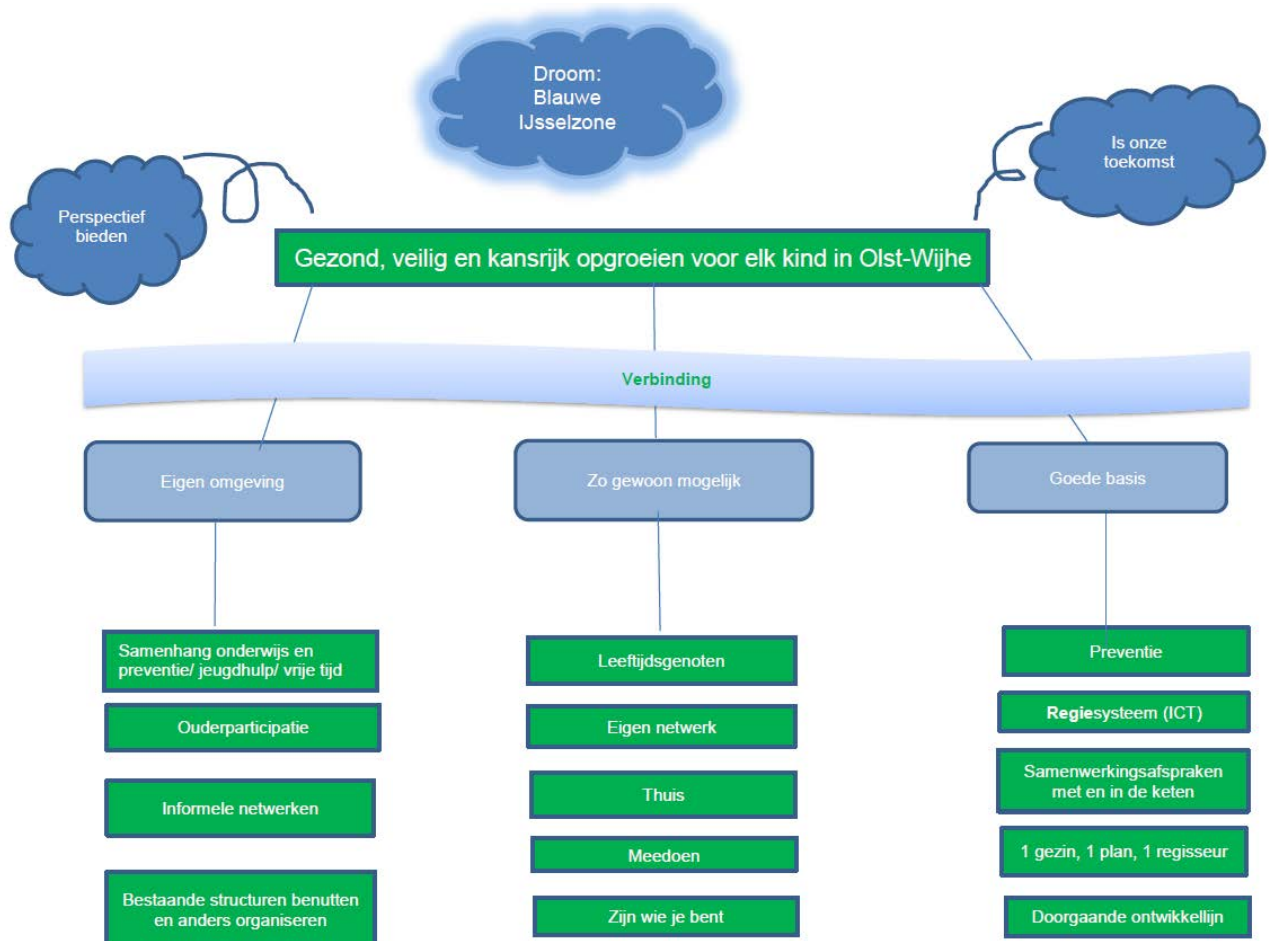
IN EIGEN
OMGEVING



ZO GEWOON
MOGELIJK



GOEDE
BASIS



Wat bedoelen we met...

In eigen omgeving:

We gaan uit van de omgeving van het kind of de jongere met zijn of haar ouders of verzorgers. En we benaderen het niet alsof het verschillende aparte werelden om het kind heen zijn, zoals school, vrije tijd of thuisomgeving. Dit is dus van invloed hoe wij preventie, zorg en ondersteuning vorm geven en organiseren. Bijvoorbeeld: Door niet het kind uit zijn of haar vertrouwde omgeving halen maar ondersteuning naar het kind toe brengen.

Zo gewoon mogelijk

We gaan uit van het principe dat ieder kind graag 'gewoon' wil opgroeien. Geen uitzondering wil zijn ten opzichte van leeftijdsgenootjes. En mee wil doen in het gewone leven.

Daarin mag je zijn wie je bent. Het gaat om het nieuwe normaal. Dat wil ook zeggen dat het ook eens niet goed mag gaan. En dat we kijken hoe we kinderen en jongeren weerbaar kunnen maken om ook met tegenslagen om te kunnen gaan.

Een goede Basis

We gaan uit van het principe dat er een goede basis moet zijn voor kinderen. Dit vanuit het oogpunt dat er voldoende moet georganiseerd zijn waar kinderen, jongeren en gezinnen van kunnen gebruik maken. En dat wij kinderen en jongeren voldoende meegeven om op te groeien tot sterke volwassenen.

1.1.3 Doelen voor het integrale jeugdplan

De doelen voor het integrale plan zijn gerelateerd aan de rechten van het kind, de clientervaringen en de monitoringsgegevens.

- **De rechten van de kinderen en jongeren in Olst-Wijhe zijn geborgd.**

Jeugdbeleid begint bij het Kinderrechtenverdrag. Dat draagt eraan bij dat alle kinderen en jongeren in Olst-Wijhe - ongeacht hoe oud ze zijn, waar ze vandaan komen, of ze arm of rijk zijn, een hulpvraag hebben of niet - krijgen waar zij recht op hebben. Dit betekent ook dat de gemeente doordrongen is van deze rechten en daarnaar handelt in de ontwikkeling en uitvoering van beleid.

- **De Jeugd in Olst-Wijhe benut kansen en ontwikkelt talenten**

Kinderen en jongeren worden gefaciliteerd in hun ontwikkeling tot de volwassene van morgen. De gemeente investeert daar waar (extra) stimulans nodig is. De stimulans is gericht op de kansen en talenten van alle kinderen en jongeren. Want in een snel veranderende wereld is het belangrijk om te weten wie je bent, wat je kunt en waar je voor staat; om een kennisbasis te hebben en zelfstandig te zijn, zodat jeugdigen het maximale uit zichzelf kan halen.

- **Ouders en opvoeders in Olst-Wijhe zijn veerkrachtig en doen mee**

Alle kinderen, jongeren en hun ouders nemen binnen hun mogelijkheden de regie over hun eigen leven, zodat zij veerkrachtig zijn bij eventuele tegenslagen en mee kunnen doen in de samenleving. Meedoen betekent meer dan 'niet buiten de boot vallen', het betekent ook solidair zijn met de wereld waar we samen in leven en verantwoordelijkheid leren nemen over de eigen omgeving. Zorgen voor jezelf, elkaar én de ander. De gemeente schept de randvoorwaarden waarbinnen dit mogelijk is.

- **Een Veilig en Gezond opvoedklimaat**

Kinderen en jongeren groeien veilig en gezond op in een omgeving die daaraan bijdraagt. Om dit mogelijk te maken biedt de gemeente laagdrempelige voorzieningen in de nabijheid van jeugd en ouders. Vroegtijdig signaleren, ook daar waar armoede, kansenongelijkheid en een onveilige thuissituatie een rol spelen, is essentieel om (grotere) problemen te voorkomen en om tijdig, passende hulp te bieden. Gezond en veilig opgroeien wordt ook mogelijk gemaakt door in te zetten op een veilige, speelse en leerrijke fysieke ruimte.

- **Een gezin, een plan, een regisseur.**

Problemen op meerdere leefgebieden van jeugd en gezin worden in samenhang opgepakt. Het principe 'één gezin, één plan, één regisseur' blijft het uitgangspunt, ook tijdens de huidige ontwikkelingen binnen het jeugdhulplandschap en wordt de komende periode verder doorontwikkeld. Bij overgangen tussen verschillende soorten en fases van ondersteuning of hulp, van licht naar zwaar, van informele zorg naar professioneel, van opschalen naar afschalen, wordt ingezet op een zo soepel mogelijk verloop. Er is sprake van afstemming en een warme overdracht. Dat vraagt om intensieve samenwerking tussen alle betrokken partijen rondom jongere, kinderen en gezin: van ouder tot school, van contactpersoon in het CJG of toegangsteam tot hulpverlener.

- **De (specialistische) jeugdhulp transformeert**

De jeugdhulp wordt doorontwikkeld en de transformatiedoelen van de Jeugdwet zijn richtinggevend voor deze doorontwikkeling. Het gaat om vraaggericht werken en het leveren van maatwerk bij de inzet en inkoop van jeugdhulp. Ongeacht het soort hulp, de plaats van de hulpverlening en de omvang van de vraag: op tijd, kwalitatieve hulp die aansluit bij de behoefte van de jeugd. Wachtlijsten worden teruggedrongen, administratieve lasten verminderd en professionals krijgen de ruimte om hun werk goed te doen.

Samenvatting:

Vanuit de uitgangspunten Positieve gezondheid en rechten van het kind hebben wij een visie geformuleerd en daarbij passende leidende principes. Dit is de leidraad voor de verdere concretisering van het plan.

We willen dat alle kinderen, **gezond, veilig** en **kansrijk** opgroeien in onze gemeente.

Met de leidende principes: Dit in eigen omgeving, Zo gewoon mogelijk en met een goede basis. De doelstellingen en daaruit voortvloeiende interventies krijgen richting en prioriteit naar aanleiding van deze leidende principes.

DEEL 2

Jong in Olst-Wijhe : Uitvoering geven aan de inhoud- De aanpak-



2.1 Waar gaat het precies over?

2.1.1 De Basis: het Centrum voor Jeugd en Gezin (CJG)

De basisinfrastructuur voor jeugd en jeugdhulp in Olst- Wijhe is door middel van een plan van aanpak transformatie doorontwikkeld en verstevigd.

We zien in de basisinfrastructuur³ het Centrum voor Jeugd en Gezin, een netwerkorganisatie, als spil en belangrijke pijler in het jeugdbeleid. De kernpartners in het CJG zijn de GGD, De Kern, Wijz Welzijn (jongerenwerk) en Evenmens. Bij de casuïstiek overleggen schuiven meer lokale partners aan zoals bijvoorbeeld de jeugdagent, de praktijk ondersteuner GGZ en de thuisbegeleider.

In het CJG worden voorzieningen en activiteiten op het gebied van jeugdgezondheidszorg, preventie en vrij toegankelijke zorg bij elkaar gebracht. Het toegangsteam komt in beeld wanneer er specialistische jeugdhulp nodig is. Het CJG en het Toegangsteam Jeugd werkten aanvankelijk als een keten 'achter elkaar' maar nu ook vaker samen en aanvullend op elkaar op hetzelfde moment.

De sturing op het CJG en op de samenwerking werd gemist door de professionals zodat initiatieven moeizaam van de grond kwamen. In de afgelopen jaren zijn er meerdere interventies geweest om deze sturing meer vorm te geven. Eerst is er visie gevormd door de verschillende samenwerkende organisaties. *Het CJG is het centrum waar iedereen met opgroei en opvoedvragen uit Olst-Wijhe terecht kan.* Wanneer de vragen meer complex zijn kan er opgeschaald worden naar het toegangsteam. Om dit proces goed te begeleiden is de Jeugd coördinator dit voor het CJG en het Toegangsteam(Jeugd). Zij zit ook het CJG Casuïstiek overleg voor.

Het **CJG managersoverleg**, een overleg met de managers van de kernpartners CJG, geeft kaders en richting aan het CJG. Door de professionals in het CJG wordt opgehaald wat er nodig is en welke vragen er leven. Door de managers wordt samen met de gemeenten afgestemd wat er voor nodig is dit te realiseren en op welke manier dit nodig is. In het kader van jeugd(hulp) en onderwijs zal ook het onderwijs hierbij aan sluiten.

Naast het opstellen van een visie en het aanscherpen van de organisatie is er aandacht geweest voor **professionalisering**. Door middel van eenzelfde methodiek worden situaties besproken. Dit geheel wordt begeleid door een gedragswetenschapper. Dit is ten behoeve van de samenwerking in de jeugdketen: het spreken van één taal, het op- en afschalen van zorg en het inschatten van veiligheid in problematische gezinssituaties.

Het CJG en het toegangsteam jeugd werken nauw samen in casuïstiek en in het organiseren van lokaal aanbod. Het aanbieden van **collectieve (preventie) activiteiten** hoort bij de professionals van het CJG. Er worden steeds meer activiteiten ontwikkeld waarin partners samen optrekken. Zoals een sociale vaardigheidstraining op een basisschool in onze gemeente, dit op vraag van deze school. Of de activiteiten in de week van de opvoeding. Er is, op basis van het kwalitatieve onderzoek door de hele keten heen, aanbod ontwikkeld voor gezinnen die te maken hebben met een problematische echtscheiding.

Er is aandacht geweest voor de profilering van het CJG, **de website is vernieuwd** en daarvoor is PR-materiaal ontwikkeld. Er kan nu meer gecommuniceerd worden via de communicatielijnen van onze samenwerking/keten partners. We hebben begrepen uit de client ervaringsonderzoeken dat ouders het

³ Zie bijlage 'placemat stroomschema basisinfrastructuur jeugdhulp in Olst-Wijhe'.

moeilijk vinden om de goede ondersteuning te vinden. Wanneer ze bij het toegangsteam 'binnen' zijn gaat het goed en worden ze ondersteund bij hun hulpvraag.

Wat is er voor nodig om deze basis blijvend een stevig fundament te laten zijn?

De basis staat en moet voldoende flexibel zijn om constant in te kunnen spelen op de vraag van kinderen, jongeren en gezinnen uit Olst-Wijhe. En dan met name gericht op collectief aanbod, bijvoorbeeld op gezinnen met migratieachtergrond of nieuwkomers, die momenteel extra aandacht vragen van de verschillende professionals in Olst-Wijhe. (Dit wordt opgenomen in een jaarlijks CJG plan)

Het vraagt constante aandacht om deze ketensamenwerking te blijven versterken. Het maken van afspraken en het spreken van dezelfde taal heeft constant de aandacht nodig. In de gemeente Olst-Wijhe zijn de lijntjes kort en is de schaalgrootte prettig om snel en flexibel te kunnen schakelen. Een risico is de kwetsbaarheid: er is veel verloop van personeel en er is sprake van een hoge werkdruk. De afspraken zijn dan meer persoonsafhankelijk dan organisatorisch. Waardoor afspraken verzanden of geen prioriteit krijgen.

Zo zijn er met veel ketenpartners afspraken gemaakt: huisartsen, gecertificeerde instellingen, (passend) onderwijs. Deze afspraken zijn cruciaal voor een goede samenwerking in de keten. Dit sterke fundament is belangrijk om de doelstellingen te behalen.

Praktijk Ondersteuner Huisarts voor jeugd GGZ (POH-GGZ)

De Praktijkondersteuner is een belangrijke schakel in ons jeugdbeleid. In de afgelopen periode zijn de uren voor deze functionaris verhoogd van 8 uur naar 12 uur per week.

Ondertussen maken alle huisartsen in onze gemeente gebruik van haar inzet.

Naast het feit dat door middel van de inzet van de Praktijkondersteuner kinderen en gezinnen goed geholpen worden, zien we ook dat het effect groot is op de doorverwijzingen naar de Jeugd GGZ.

2019

Kinderen verwezen naar POH	91
Zelf behandelt door POH	64
Verwezen Toegangsteam Jeugd	4
Verwezen naar GGZ door POH	15
Verwezen zorg vergoed door zorgverzekeraar	4
Verwezen aanbod CJG	4

Wanneer de Praktijkondersteuner zelf behandelt zijn dat in de meeste gevallen 3-5 gesprekken. Soms gaat het over een overbruggingscontact als een kind op wachtlijst GGZ staat.

De gesprekken vinden met kinderen en of ouders plaats. Vaak thuis of op school.

De gesprekken bestaan veelal uit psycho-educatie en kortdurende interventies. Een kleine 20% heeft (ook) een vorm behandeling voor traumaverwerking gekregen.

De 15 kinderen die naar de GGZ zijn verwezen, zijn door de Praktijkondersteuner eerst gescreend zodat er een vermoedelijke diagnose kon meegeven in de verwijzing. Voor de huisartsen prettig om op deze manier een goede verwijzing te verzorgen.

Vaak is er een wachtlijst bij de GGZ instelling, de Praktijkondersteuner kan dan ondersteunen tijdens de wachtperiode wanneer dit nodig is.

In de afgelopen jaren is er landelijk onderzoek gedaan naar de effectiviteit van de POH. Naast adviezen over de functie en positionering van de POH-er is er ook een rekenmodel ontwikkeld.

Er wordt gewerkt met een gemiddelde trajectprijs van de GGZ voor minder complexe zaken en een uurtarief voor de POH.

Wanneer we dit reken model gebruiken voor de POH in Olst- Wijhe zien we dat:

2800,- gemiddeld traject GGZ * 64	179.200,-
Uren inzet POH 12 * 90 euro	- 56.160,-
Besparing	123.040,-

Daarnaast zien we dat er 8 kinderen verwezen zijn naar zorg waar we geen kosten voor dragen of die wordt afgenomen bij onze subsidie partners.

We zien dat naast de positieve effecten op de samenwerking en de dienstverlening aan kinderen en ouders het ook een financieel effect heeft.

We hebben vooralsnog niet de wens om de uren uit te breiden. Het lijkt er nu op dat dit aantal uren voldoende is om de vragen te behandelen.

Wanneer de uitgebreide uren van 8 naar 12 uur niet structureel worden, zal POH niet dezelfde inzet kunnen bieden zoals nu. Daarnaast zal het rendement met 33% dalen.

Dit zou aan de hand van het rekenmodel zoals hierboven omschreven uitkomen op een opbrengst van 82.400,- in plaats van 123.040,-.

Dit zullen dan extra kosten zijn binnen de gespecialiseerde jeugdhulp.

Toegangsteam Jeugd

Het Toegangsteam Jeugd is een subteam binnen het team Werk Inkomen Zorg. Het Toegangsteam Jeugd is gemandateerd door het college om specialistische jeugdhulp in te zetten. Daarnaast kunnen zij verzoeken om een onderzoek bij de Raad voor de Kinderbescherming.

De consulenten doen onderzoek naar de hulpvraag van het kind, de jongere en het gezin. Zij adviseren welke ondersteuning er nodig is en of dit jeugdhulp moet zijn. Het kan mogelijk zo zijn dat er andere oplossingen zijn zoals bijvoorbeeld inzet van een gastgezin of dat er inkomensondersteuning of ondersteuning naar werk voor de ouders nodig is. Zij monitoren de ingezette hulp en indien nodig de veiligheid rondom de ontwikkeling van kinderen.

Casusïetiek die niet kan worden opgelost binnen het CJG wordt opgeschaald naar het toegangsteam.

Expertise

Van de jeugdconsulenten wordt specialistische kennis en vaardigheden gevraagd. Ze moeten een goede kennis hebben van verschillende vormen van problematiek bij kinderen om goed te kunnen verwijzen. Een goede kennis van de sociale kaart en andere samenwerkingspartners.

Daarnaast moeten zij naast ⁴casusregie ook ⁵procesregie voeren wanneer het veiligheids- en of ander complexe problematiek betreft.

In Olst-Wijhe zijn de jeugdconsulenten SKJ geregistreerd. Dit is een (verplichte) registratie voor jeugdwerkers. Deze registratie maakt dat jeugdwerkers kwalitatief goed werk blijven leveren. Ze hebben verplichte scholing, werkbegeleiding, casuïetiek bespreking en intervisie.

De consulenten en coördinator jeugd hebben voldoende expertise om deze functie uit te voeren. Indien nodig kan er expertise bijgehaald worden. Er wordt op jaarbasis voor een aantal uren een gedragswetenschapper van Jeugdbescherming Overijssel ingehuurd. Zij ondersteunt bij de casuïetiek bespreking en kan worden geconsulteerd. De POH-GGZ maakt ook deel uit van het team en kan ook worden geconsulteerd.

We zien dat de er een krapte is op de arbeidsmarkt voor deze functies en er veel verloop is. Dit is ook van toepassing voor het team in Olst-Wijhe.

⁴ Casusregie: ondersteunen van de opvoeder en/of jongere bij de regievoering op bv inzet van jeugdhulp. De mate en vorm van regie hangt af van de situatie en hulpvraag.

⁵ Procesregie: ondersteunen van de opvoeder en/of jongere wanneer er meerdere partijen betrokken zijn.

Nieuwe ontwikkelingen

We zien dat de het toegangsteam een steeds meer belangrijke positie krijgt.

- Casus en procesregie in casuïstiek van Veilig Thuis. Casuïstiek wordt sneller afgeschaald naar het lokale team. Dit vraagt goede expertise van het Toegangsteam Jeugd.
- Een hoofdrol in de wijze van bepalen en toewijzen welke vorm en hoeveelheid jeugdhulp er nodig is.

Er heeft onderzoek plaats gevonden naar de basisfuncties voor het lokale team door ⁶KPMG in opdracht van het Ondersteuningsteam Jeugd van de VNG en VWS. Hieruit zijn belangrijke adviezen ontstaan die ook richting geven aan het Toegangsteam Jeugd in Olst-Wijhe. VWS ondersteunt dit advies van harte en het idee bestaat dat dit advies onderdeel zou kunnen zijn van eventuele nieuwe wetgeving vanuit het Rijk. Het lokale team voor jeugd en gezin in Olst-Wijhe is het (subteam) Toegangsteam Jeugd in samenwerking met het CJG. Wij hebben 1 lokaal team en wanneer het over wijken gaat, vertalen wij dit naar onze hele gemeente.

Adviezen vanuit het onderzoek:

1. Maak voldoende inhoudelijke (specialistische) expertise aan de voorkant beschikbaar, zodat problematiek tijdig en in de breedte herkend wordt. Anders ga je doormodderen en werk je niet aan 'matched care' (passende zorg).
2. Lokale teams horen de individuele én collectieve vraagstukken van de wijk te reflecteren. Investeren in het kennen van de wijk is cruciaal. Pas lokale teams erop aan. Met specialistische teams wordt aansluiting met wijkpartijen belangrijker, daar die vaak niet wijkgebonden werken.
3. Een lokaal team levert ook zelf (kortdurende) ondersteuning, zodat zij flexibeler zijn in het leveren van maatwerk en op- en afschalen, zelf inhoudelijk de regie kunnen voeren en beter een vinger aan de pols kunnen houden.
4. Een goede visie dwingt keuzes af en maakt ze consistent en uitlegbaar naar alle betrokkenen. Durf als beleidsbeslissers keuzes te maken: Blijf niet 'hangen' in beleid en ontwikkel de visie in dialoog met partijen in de wijk als een randvoorwaarde voor samenwerking.
5. Je kunt niet werken aan samenwerking met een (sterk) wisselend aanbiedersveld. Beperk het aantal aanbieders en bouw de samenwerking op. Zo leg je ook de basis voor gezamenlijk leren en verbeteren.

Belangrijke basisfuncties:

Een basisfunctie is een functie die aangeeft wat er altijd van lokale teams verwacht mag worden. Hier moeten lokale teams invulling aan geven ongeacht het organisatiemodel. Het gaat om rollen, of taken, die gezamenlijk bijdragen aan het goed functioneren van het lokale team in de sociale basis.

1. Houd altijd oog voor een veilige leefomgeving van de inwoner
2. Tijdig signaleren van de vraag:
 - Wees aanwezig (zichtbaar, aanspreekbaar) daar waar de doelgroep is zodat vragen gezien worden. Maak verbinding met de wijk en werk 'outreachend'.
 - Investeer in preventie zodat (complexe) situaties voorkomen kunnen worden of niet verergeren
3. Vindbare en toegankelijke hulp:
 - Wees toegankelijk en benaderbaar op veel manieren (o.a. fysiek en digitaal)
 - Voer een goede triage uit: kijk naar alle levensdomeinen en het hele gezin of huishouden en zorg ervoor dat de inwoner snel bij de juiste persoon komt.
4. Handelen met een brede blik

⁶ Onderzoek naar de basisfuncties van de lokale teams.

- Verhelder de vraag met een brede blik op alle levensdomeinen en mensen in het huishouden of gezin.
 - Stel een plan van en met het huishouden of gezin op.
 - Verleen de ondersteuning en zorg, beleg de regie en maak duidelijke afspraken met betrokkenen.
 - Houd bij hoe het gaat: kijk regelmatig met de inwoner naar de doelen en of die behaald worden.
 - Houd een vinger aan de pols en blijf zichtbaar en benaderbaar.
5. Leren en verbeteren
- Verzamel inzichten in hoe het gaat: over de uitkomsten voor de inwoner, de samenwerking en hoe het proces loopt. Deel ze, ga er over in gesprek en durf te veranderen.

We zien dat veel van deze basisfuncties aanwezig zijn in ons lokale team. We gaan de verschillende functies blijven ontwikkelen en zullen wat nog nodig is toevoegen. De komende jaren zal dit een belangrijk thema blijven en dit zal nauwlettend gemonitord worden.

Beschikbaar budget	
De basis: Centrum voor jeugd en gezin (Preventie)	2021
Jeugdgezondheidszorg GGD, basispakket	463.695
Jongerenwerk	93.400
Praktijk ondersteuner huisarts	31.200
Jonge mantelzorgers (Evenmens)	20.200
Vastgesteld preventiebudget <i>(bv. schoolmaatschappelijk werk, subsidie voor preventie ikv geboortezorg, subsidie gespecialiseerde gastgezinnen, GGD maatwerk ivm werkzaamheden CJG)</i>	90.445

Samenvatting:

Voor het verstevigen van het Centrum voor Jeugd en Gezin zijn incidentele middelen ingezet vanuit het transformatieplan. Op verschillende onderdelen is een eenmalige (financiële) impuls voldoende geweest. Het is nu duidelijk wat er structureel nodig is om deze basis optimaal te kunnen laten werken.

- ➔ Extra uren voor de CJG professionals om verschillende extra taken uit te kunnen blijven voeren. Zoals het contact met het onderwijs.
- ➔ CJG budget ten behoeve van een activiteitenplan passend bij de vragen van kinderen, gezinnen en hun ouders.

Naast het CJG zijn het Toegangsteam Jeugd en de POH GGZ, functies die belangrijk zijn om onze basistaken uit te voeren. Voor de POH GGZ wordt er nu structureel geld gevraagd voor 4 extra uren. En er zal verdere doorontwikkeling en monitoring plaats vinden met betrekking tot de basisfuncties voor het lokale team.

Met de basis op orde vragen verschillende thema's en doelgroepen een specifieke aanpak. In de volgende hoofdstukken gaan we dieper in op deze deelthema's. *Hoe* gaan we het aanpakken en *wat* hebben we hiervoor nodig. En welke doelen denken door middel van deze aanpak te behalen?

2.1.2 Het jonge kind:

Voor het jonge kind is het goed een integrale benadering te hebben in de aanpak omdat we zien in de praktijk dat kinderen die te maken hebben met een taalontwikkelaachterstand vaak ook te maken hebben met andere ontwikkelingsproblemen.

Het begint bij het vroege begin, tijdens zwangerschap en geboorte. Om voorwaarden voor ouders te bieden zodat hun kinderen kansrijk en veilig kunnen opgroeien. Die eerste levensfase vormt de basis voor de rest van de ontwikkeling van kinderen tot de volwassen leeftijd.

Zo vroeg mogelijk signaleren en ook kunnen interveniëren op een passende manier is dan van essentieel belang. We zien dat alle partijen die betrokkenheid hebben bij deze jonge kinderen moeten samenwerken door middel van een gezamenlijke plan van aanpak.

Vanuit het rijk is er wetgeving en een programma die betrekking hebben op dezelfde doelgroep het jonge kind (-9 maanden tot 6 jaar). We hebben het dan over wetgeving over het Peuterwerk, Vroegtijdig Voorschoolse Educatie en het programma Kansrijke start. Vanuit de visie die we met elkaar hebben opgesteld en de leidende principes, willen we een integrale aanpak voor deze kinderen en hun ouders opstellen.

Voor verschillende delen in deze aanpak werken we samen met de gemeente Raalte. We hebben met dezelfde belangrijke partners te maken. En is het voor de partners prettig een eenduidige aanpak te hebben. Op sommige onderdelen zullen we afwijken van de gemeente Raalte wanneer dit meer passend is voor de kinderen in Olst-Wijhe en onze partners.



Kansrijke start: Eerste 1000 dagen

Als gemeente Olst-Wijhe hebben wij nog geen extra financiële middelen ontvangen vanuit het rijk omdat wij geen GIDS (gezond in de stad) -gemeente zijn. De gemeente Raalte heeft wel een bedrag ontvangen. We hebben als gemeente Ols-Wijhe voor de derde tranche middelen aangevraagd, het is nog niet duidelijk om hoeveel geld het gaat. We gaan met gemeente Raalte optrekken om een coalitie 'kansrijke start' in te richten.

We hebben te maken met dezelfde belangrijke partners; GGD IJsselland, verloskundige praktijk, kraamzorgorganisatie, ziekenhuizen, huisartsenvereniging en kinderopvangorganisaties/ voorscholen. Met verschillende organisaties zijn er verkennende gesprekken gevoerd over de uitvoering van dit programma. In de komende periode gaan we een coalitie vormen rondom deze doelgroep. De bedoeling is te komen tot een set van (keten) afspraken. Dit kunnen inhoudelijke afspraken zijn over bv de inzet van centering pregnancy of het zelf zetten/ verstrekken van anticonceptie door de verloskundige. Tot samenwerkingsafspraken over het inzetten van het CJG en aanbod uit het voorliggende veld (bijvoorbeeld gespecialiseerde gastgezinnen).

Van de zwangerschap- baby en peupertijd zit een overlap met het peuterwerk en VVE. De basis blijft hierin het Centrum voor Jeugd en Gezin en Voorscholen die in deze gehele keten een belangrijke rol hebben.

Vroegtijdig Voorschoolse Educatie (VVE) en peuter werk

Voor beide thema's zijn er in de afgelopen periode wijzigingen geweest die effect hebben op het bestaande beleid. Dit kan zijn door, of wetswijzigingen of naar aanleiding van een evaluatie van bestaand beleid.

VVE

Sinds 1 augustus 2020 is er een uitbreiding van voorschoolse educatie van 10 naar 16 uur. Daarnaast wordt het aanbod van voorschoolse educatie verbeterd met de inzet van een pedagogisch beleidsmedewerker, dit is verplicht vanaf 1 januari 2022. Deze wijzigingen hebben ook een financiële impact, hiervoor zijn extra middelen verstrekt.

Naast de wetswijziging is er ook een kwaliteitsverbetering noodzakelijk. Er een onderzoek plaats gevonden naar de lokale situatie in Olst-Wijhe waar verschillende aanbevelingen zijn gedaan.

Vanuit die aanbevelingen gaan we verschillende interventies plagen:

- Ouderparticipatie: de oudercontacten worden geïntensiveerd door meer huisbezoeken om actieve ouderbetrokkenheid te bevorderen.
- De doorgaande ontwikkelijn: Voor de doelgroepeuters is er een zogenoemde warme overdracht. In de praktijk blijkt dat dit niet voldoende is om de doorgaande lijn te bewaken. Deze overdracht zal worden geïntensiveerd en ook ouders worden hierbij betrokken.

Uitbreiding doelgroepdefinitie

We gaan doelgroepdefinitie verbreden, op die manier krijgen meer kinderen een indicatie. Dit zou een positieve ontwikkeling zijn omdat er dan een meer preventievere inzet gedaan kan worden en zal er minder specialistische jeugdhulp ingezet worden.

De doelgroep bestaat nu uit kinderen van 2,5 tot 6 jaar, dat is tot en met groep 2 van het basisonderwijs, die risico lopen op een achterstand op het gebied van spraaktaalontwikkeling en/of waarbij de sociaal-emotionele ontwikkeling de spraaktaalontwikkeling negatief beïnvloedt. Kinderen die risico lopen op een achterstand op de ontwikkelingsgebieden rekenen en motoriek behoren tot de doelgroep als ook de spraaktaalontwikkeling negatief wordt beïnvloed. Door de doelgroepdefinitie te verbreden kunnen we beter afstemmen op de vraag van de kinderen. We gaan de leeftijd naar beneden bij stellen, kinderen kunnen dan al eerder begeleid worden bij hun spraak taal ontwikkeling. Om peuters met een VVE-indicatie te laten wennen aan 16 uur opvang per week, bieden we ze de mogelijkheid om eerder te starten. Voorwaarde is uiteraard wel, dat tijdig gesignaleerd wordt dat zij een achterstand hebben.

Voor de meeste kinderen zou de begeleiding vanuit VVE voldoende zijn maar doordat zij niet helemaal binnen de doelgroep passen wordt er vaak (ook) jeugdhulp ingezet. Door de definitie te verbreden kan er vraaggericht worden ingezet: er wordt flexibeler geschakeld tussen de verschillende ondersteuningsvormen.

Aanpak laaggeletterdheid

In het Regioplan Laaggeletterdheid, waar Olst-Wijhe aan meegewerkt heeft is de doelstelling opgenomen dat wij geletterdheid zien als een fundamentele voorwaarde voor duurzame inzetbaarheid op de arbeidsmarkt, zelfredzaamheid en sociale inclusie van onze inwoners. Het doel is een inclusieve samenleving waar meer mensen de basisvaardigheden beheersen, zodat bijvoorbeeld meer inwoners een startkwalificatie halen, meer ouders betrokken zijn bij de schoolloopbaan van hun kind, etc.

Naast dit plan is ook een Ambitiedocument Taalpunt Olst-Wijhe opgesteld.

In samenhang met het beleidsplan ouderparticipatie VVE zijn er diverse interventies mogelijk om deze twee terreinen op elkaar aan te laten sluiten. In samenwerking met de bibliotheek gaan we voor een krachtige gezinsaanpak. Deze aanpak komt naast de reguliere inzet van de bibliotheek voor VVE.

Inzet orthopedagoog op de voorscholen

Er is vanuit het onderwijs als de voorscholen grote vraag naar de inzet van een orthopedagoog op de voorscholen. De reden is dat er een vloeiender doorgaande lijn zal zijn van de voorschool naar de vroegschool, zowel voor het kind als voor de IB'ers en leerkrachten. Naast de borging van de doorgaande lijn kan er ook geadviseerd worden over welke vorm van onderwijs passend is voor dit kind. We gaan hiervoor gebruik maken van de orthopedagoog van EPOS. Zij zijn onderdeel van de School Ondersteuningsteam op alle scholen en hebben de juist expertise. Met EPOS hebben we afspraken gemaakt over hoe we dit vorm gaan geven, een individuele aanpak of door aan te sluiten bij MDO's van de opvangorganisaties.

Peuterwerk

Communicatie rond peuterwerk

We bereiken nog steeds niet alle peuters. Volgens landelijk onderzoek is de grootste reden om niet naar het peuterwerk te gaan, een principiële reden. De Jeugd Gezondheids Zorg (JGZ) houdt in hun systeem bij of peuters naar een vorm van opvang gaan en zo ja welke. Dit onderdeel in het systeem is nog niet voldoende ontwikkeld, waardoor we voor Olst-Wijhe nog onvoldoende in beeld hebben wat de oorzaak is van het non-bereik. Als gemeente zijn we hierover in gesprek met de GGD, de organisatie die de JGZ uitvoert. Zodat wij goed in beeld krijgen wat de redenen zijn, en of wij hier in samenwerking met het Centrum voor Jeugd en Gezin op kunnen interveniëren.

Door het belang van peuterwerk te benadrukken stuurt het college twee keer per jaar een brief aan alle ouders van kinderen tussen de 1,5 en 2,5 jaar. Daarnaast moeten alle betrokkenen rond peuters beter toegerust worden om ouders te informeren en te stimuleren om hun kind naar het peuterwerk te brengen.

Peutercursussen

In het belang van de ontwikkeling van het jonge kind is het belangrijk om ouders te ondersteunen bij opvoedingsvragen. Om die reden worden binnen het CJG en in samenwerking met de partners (w.o. kinderopvang, bibliotheek, ..) twee keer per jaar een peutercursus georganiseerd. Doordat het over opvoedingsthema's gaat die bij de peuterleeftijd horen wordt er ook nadrukkelijk gewezen op het belang van peuterwerk. Op die manier krijgen ouders een vorm van psycho-educatie en wordt een eventuele drempel voor het peuterwerk verlaagd.

Jeugdhulp

Voor jonge kinderen waar meer aan de hand is dan een taalontwikkelingsachterstand zijn er verschillende hulpvormen. We zien dat deze kinderen vaak op meer gebieden een ontwikkelingsachterstand hebben en het nodig is hier extra begeleiding of behandeling voor aan te bieden. Het kan gaan om bijvoorbeeld een motorische achterstand waarvoor fysiotherapie voldoende is. Maar ook kinderen met een grotere hulpvraag waar specialistische jeugdhulp nodig is zoals een vorm van behandeling.

In Wijhe is er een behandelgroep gevestigd op de kinderopvang de Bieënkorf. We zien dat dit een meerwaarde heeft voor de kinderen, ondersteuning kan veel meer op maat aangeboden worden, passend bij wat kinderen nodig hebben. Een kind kan bijvoorbeeld gebruik maken van een VVE plek en daarbij kan er expertise bij gevraagd worden van de behandelgroep. Of er kan geschakeld worden tussen de behandelgroep en het reguliere peuterwerk zodat er zoveel als mogelijke dichtbij het 'gewone' leven wordt geleefd. En de kinderen blijven in hun vertrouwde omgeving, dichtbij huis. Een belangrijke doelstelling van ons jeugdbeleid.

Voor de komende periode willen we dit verder door ontwikkelen. Hoe kunnen we nog beter faciliteren dat alle kinderen gebruik kunnen maken van de expertise en de kinderen die extra nodig hebben op maat de ondersteuning krijgen.

Daarnaast zien we ook dat er vanuit Olst minder gebruik wordt gemaakt van deze voorziening terwijl dit wel nodig zou kunnen zijn. We zien dat ouders er vaak moeite mee hebben hun nog jonge kind naar een voorziening te laten gaan, zeker als die wat verder weg is gelokaliseerd. We willen onderzoeken hoe ook kinderen in Olst (eo) gebruik gaan maken van deze voorziening. De scholenclustering zal ook hierin een goede mogelijkheid en oplossing bieden.

Sociaal Medische Indicatie

Als ouders werken of een studie, inburgeringscursus of traject richting werk volgen en er is daardoor kinderopvang nodig dan kunnen ouders een tegemoetkoming in de kosten aanvragen in de vorm van kinderopvangtoeslag. Beide ouders moeten aan deze voorwaarden voldoen. Als één of beide ouders hier niet aan voldoen dan is er geen recht op kinderopvangtoeslag omdat er dan vanuit wordt gegaan dat zij dan zelf voor de kinderen kunnen zorgen.

In de praktijk is dit echter niet altijd het geval. Als bijvoorbeeld de vader werkt en de moeder kan vanwege psychiatrische problemen niet werken, dan is er dus geen recht op kinderopvangtoeslag. Gelet op de problematiek van de moeder kan het voor zowel de moeder maar met name ook voor de aanwezige kinderen van groot belang zijn dat de kinderen wel naar de kinderopvang gaan. De kosten voor de kinderopvang komen echter volledig voor rekening van de ouders. Gelet op het belang van de opvang kan er een sociaal medische indicatie (SMI) worden afgegeven waardoor in ieder geval het merendeel van de kosten voor rekening van de gemeente komt.

Kinderopvang SMI wordt dus ingezet om eraan bij te dragen dat kinderen zo min mogelijk negatieve gevolgen ervaren van de thuissituatie en zo dus geen (verdere) ontwikkelingsachterstand oplopen. Hiermee wordt dus ook geprobeerd om te voorkomen dat er (op latere leeftijd) langere en duurdere jeugdhulp ingezet moet worden.

De consulenten van het Toegangsteam Jeugd van de gemeente of een arts van de GGD bepalen of er een SMI wordt afgegeven. Veelal gebeurt het door eerstgenoemden. Er kan voor maximaal 4 dagdelen per kind een kinderopvang SMI worden afgegeven. De periode is in eerste instantie voor 6 maanden maar dit kan verlengd worden als het noodzakelijk is.

De afgelopen jaren is het gebruik over het geheel gezien langzaam toegenomen. Dit uit zich met uitzondering van 2018 ook in de uitgaven. Als een belangrijke reden wordt de toegenomen bekendheid van het Toegangsteam Jeugd en de samenwerking binnen het Centrum voor Jeugd en Gezin gezien.

Onderstaande tabel toont dat het aantal kinderen in omvang nog redelijk beperkt is en het gemiddelde bedrag per kind over de jaren heen enkele duizenden euro's bedraagt. Dit betekent dus ook dat een kleine toename van het aantal kinderen gelijk kan leiden tot een overschrijding van het budget. In de begroting is een beschikbaar budget opgenomen van € 51.253.

Ontwikkeling

	2017	2018	2019	2020 (tot 1-7)
Aantal kinderen	16	18	20	17
Uitgaven	€ 55.000	€ 40.000	€ 63.000	€ 42.000

Vanwege stijgende kosten is besloten om vanaf 1 juli 2017 bij nieuwe klanten een eigen bijdrage in rekening te brengen. Vanaf 2018 geldt dit ook voor de klanten die al langer gebruik maakten van de kinderopvang op grond van een SMI. Hierbij wordt opgemerkt dat de meeste ouders waarvan de kinderen gebruik maken van de kinderopvang SMI een laag inkomen hebben, zodat de meeste ouders geen of nauwelijks een eigen bijdrage hoeven te betalen. De opbrengsten aan eigen bijdrage bedragen jaarlijks hooguit enkele duizenden euro's.

Gelet op de uitgaven in 2019 en de uitgaven in 2020 tot 1 juli is duidelijk dat het beschikbaar gestelde budget voor deze kosten ad € 51.253 niet meer toereikend is. Aangezien kinderopvang SMI een zeer belangrijke voorliggende voorziening is die de inzet van duurdere vormen van jeugdhulp vermindert of zelfs voorkomt wordt voorgesteld om het budget met € 30.000 per jaar structureel te verhogen.

Er is een stijgende vraag en we gaan nauwgezet monitoren of deze vraag blijft groeien of juist daalt. Daarnaast gaan we kijken of er ook alternatieve interventies mogelijk zijn zodat we meer grip krijgen op deze kosten, zonder daarbij onze ambities te moeten bijstellen.

Beschikbaar budget Jonge Kind:	2020	2021	2022
Onderwijsachterstanden/VVE	141.885	125.750	148.000
Peuterwerk	31.278	31.367	31.367
SMI		51.253	

Samenvatting:

Voor het jonge kind (-9 maanden en 6 jaar) willen we de krachten bundelen. Qua preventie en ondersteuning willen we op maat ouders en kinderen kunnen bieden wat nodig is.

We zien dat de verschillende wetten en beleidsterreinen dezelfde doelen hebben: zo vroeg mogelijk signaleren van ontwikkelproblemen, kwalitatief goede ondersteuning bieden en ouders veerkrachtig maken.

We combineren daarom de financiële middelen om onze gezamenlijke doelen te behalen. Het gaat tenslotte om dezelfde kinderen.

2.1.3 Aansluiting Jeugd en (passend) onderwijs

Organisatiestructuur (passend) onderwijs in Olst-Wijhe

Het Primair onderwijs (PO) in Olst-Wijhe bestaat uit twee schoolbesturen, De Mare en Mijn Plein. Zij zijn deelregio Salland binnen het samenwerkingsverband Passend Onderwijs 2305. Als deelregio hebben de schoolbesturen het stukje passend onderwijs georganiseerd binnen EPOS (Expertisecentrum Passend Onderwijs Salland).

Binnen het voortgezet onderwijs (VO) is er één middelbare school, de Capellenborg onderdeel van stichting Openbaar Onderwijs Zwolle (OOZ). Ook het voortgezet onderwijs valt binnen hetzelfde samenwerkingsverband.

Binnen de wet Passend Onderwijs wordt er verwacht dat de verschillende samenwerkingsverbanden afspraken maken met de gemeenten over vormgeving van het Passend Onderwijs. Dit wordt vastgelegd in Ondersteuningsplannen. Er is er een voor het PO en VO. En worden eens in de vier jaar opnieuw vastgesteld. Om de afstemming goed te kunnen organiseren kunnen er Locale Educatieve Agenda's en Op Overeenstemming Gericht Overleg 's worden georganiseerd. In het samenwerkingsverband waar Olst-Wijhe onder valt is afgesproken dit lokaal, in een deelregio, af te stemmen en vast te leggen.

Zodoende heeft de gemeenten Olst-Wijhe en Raalte met de schoolbesturen afspraken gemaakt om het Passend Onderwijs vorm te geven. Binnen de wet Passend Onderwijs ligt de meeste verantwoordelijkheid bij het onderwijs. Voor het PO is EPOS ingericht door de schoolbesturen. EPOS gaat over de inzet van extra ondersteuning (arrangementen) en verwijzing naar speciaal onderwijs.

In de basis van de zorg(ondersteunings)structuur van de scholen is ook het CJG onderdeel. Op alle scholen zijn School OndersteuningsTeams (SOT's) ingericht. Deze teams bestaan uit de Intern Begeleider van de school, de GGD verpleegkundige (eerste contactpersoon van het CJG) en een orthopedagoog van EPOS. Deze teams komen met een regelmaat samen om samen met ouders tot een oplossing of advies te komen. Deze teams kunnen ook op afroep bij elkaar komen. Naast het overleggen kunnen leerkrachten gebruiken maken van consultatie van deze professionals.

In het voortgezet onderwijs is er een ZAT waar het CJG, leerplicht en een jeugdconsulent aan deelneemt. Voor de scholen buiten Olst-Wijhe is er contact via de leerplichtambtenaar en GGD.

In de afgelopen periode hebben de contactpersonen van het CJG meer tijd gekregen om zichzelf goed te positioneren in deze zorgstructuur. Deze uren zijn niet structureel maar bekostigd vanuit het transformatieplan jeugd. Daarnaast hebben de beiden gemeenten financiële middelen beschikbaar gesteld om orthopedagogen in te zetten.

Deze ondersteuningsteams zijn van essentieel belang om met een brede kijk de juiste ondersteuning te bieden en zo nodig naar door te verwijzen. Zodat er op tijd op en af geschaald kan worden en een integrale aanpak kan worden opgesteld. Het terugbrengen van de uren van deze CJG professionals zal deze zorgstructuur uit balans brengen. Dit geeft het risico dat er problemen groter worden en te laat worden opgeschaald.



Clustering scholen biedt kansen

In de gemeente Olst-Wijhe is gestart met het proces van clusteren van de basisscholen. De situatie is niet meer houdbaar: leerlingaantallen dalen en de gebouwen zijn aan vervanging toe. De scholen hebben samen met de gemeente het plan opgevat, de scholen te clusteren in de kernen Olst en Wijhe. Naast het samenvoegen van scholen in gebouwen zijn er ook kansen met betrekking tot samenwerking en verbreding. In samenwerking met de kinderopvang, voortgezet onderwijs en de gemeente is er vanuit de inhoud een advies⁷ geschreven die door de schoolbesturen is omarmd. Dit is de opdracht voor de kwartiermakers die uitvoering geven aan dit rapport.

De clustering biedt kansen ten aanzien van onderwijsconcepten en doorgaande leerlijnen maar ook ten aanzien van de zorgstructuur in de school.

Het Centrum voor Jeugd en Gezin zou bijvoorbeeld ook fysiek hier in een plek kunnen innemen. Er kan meer aandacht zijn voor contact tussen ouders en ook de verbreding van onderwijs en specialistische jeugdhulp.

Het verbinden van jeugdhulp en onderwijs is cruciaal om de kosten voor specialistische jeugdhulp terug te dringen. De scholenclustering is een uitgelezen kans om die verbinding te realiseren.

Preventie op school

'Jongeren sterker maken', daar staat THINK op school⁸ voor. In de leeftijd dat sociale vaardigheden voor hen het verschil gaan maken. Door met leerlingen en studenten in gesprek te gaan en vooral aan het denken te zetten. Met hulp van de 4G-methode, Gebeurtenis, Gedachte, Gevoel en Gedrag, een doordachte en beproefde aanpak. Via een maatwerk lesprogramma op school, de plek waar ze allemaal naar toe gaan. Met op dit moment een sterke focus op voortgezet en middelbaar beroepsonderwijs. In samenwerking met maatschappelijke organisaties als een bundeling van iedereen die het beste met jongeren voor heeft.



De Capellenborg is gestart in schooljaar 2018-2019 met het aanbieden van THINK lessen aan de eerste klassen. In het schooljaar 2020-2021 zal naast de basislessen ook de lessen met maatschappelijke partners worden vormgegeven. Deze maatschappelijke partners zijn over het algemeen subsidie partners van de gemeente. De ontwikkeling van dit onderdeel vraagt vernieuwde opdrachtgeving en financiële middelen van de gemeente. De bedoeling is dat er oud- voor- nieuw gedacht wordt.

De lessen worden samen met een THINK trainer, de mentor en input van de partners gegeven. Dit op de THINK manier, wat meer impact heeft dan wanneer het als losse informatieve les geboden wordt.

Op deze manier zullen thema's zoals sociale media, groepsdruk en middelengebruik aangeboden worden. Het is belangrijk dat er ingespeeld op thema's die op dat moment spelen en vraagt dus flexibiliteit van de verschillende partners.

Door de bestaande preventieve taken van de gemeente te bundelen met die van het onderwijs zullen de doelstellingen van dit jeugdplan behaald worden. Jongeren krijgen op een effectieve manier deze lessen

⁷ Advies rapport Samenwerking en Verbreding.

⁸ Think op school: meer informatie www.thinkopschool.nl

aangeboden in hun eigen omgeving. Op die manier hebben ze naast de cognitieve ook een goede sociale basis.

Niet alle kinderen en jongeren uit onze gemeente gaan naar de Capellenborg, veel jongeren gaan ook naar scholen in onze buurgemeenten. Daarom is onderdeel van het plan of het programma een plek kan krijgen in een preventief programma op de basisscholen. De scholenclustering biedt hier een goede voorwaarde.

Daarnaast heeft het ook een plek gekregen binnen de regionale transformatiethema's. Het heeft een plek in het thema 'jeugd en onderwijs', de precieze effectiviteit zal worden onderzocht. En zal ook regionale uitwerking hebben op de middelbare scholen zodat ook de jongeren uit Olst-Wijhe in bijvoorbeeld Raalte hier gebruik van kunnen maken.

Onderwijs en (gespecialiseerde) jeugdhulp

Vanuit de optiek kinderen, jongeren en hun gezinnen te ondersteunen in hun eigen omgeving. En het principe 'vraaggericht' en 'op tijd er bij' is het noodzakelijk de aansluiting tussen (passend) onderwijs en (gespecialiseerde) jeugdhulp goed te organiseren. In het kader van preventie en eerste vragen voorzien de SOT's en het ZAT hierin. Wanneer dit niet voldoende is en er is ondersteuning nodig vanuit Passend onderwijs en of jeugdhulp is het belangrijk dat dit goed is afgestemd. In de praktijk zien we dat het voorkomt dat jeugdhulpaanbieders niet of te laat de school betrekken in hun ondersteuning of school ouders met hun kind naar de huisarts stuurt voor een verwijzing, zonder dat het SOT hiervan op de hoogte is.

Om dit optimaal te organiseren zijn er meerdere interventies nodig.

- Het blijvend evalueren en aanpassen van de bestaande afspraken.
- Een duidelijke opdracht zit in de inkoop en samenwerking met de specialistische jeugdhulpaanbieders. Dit sluit aan bij het regionale transformatieproject 'ambulantisering'.
- Het onderzoeken van mogelijke onderwijs-jeugdhulparrangementen of het inzetten van collectieve jeugdhulpvoorzieningen (zgn expertise er bij halen).

Een belangrijk onderwerp die de gemeente deelt met het onderwijs is dyslexiezorg. Het onderwijs is verantwoordelijk voor kwalitatief goed lees en schrijfonderwijs. Wij als gemeenten voor de diagnostiek en behandeling voor kinderen waar sprake is van Ernstige Enkelvoudige Dyslexie.

Om als kind in aanmerking te komen voor vergoede dyslexiezorg wordt er een protocol gevolgd. Hierin worden verschillende meetmomenten gehanteerd. Het dossier wordt dan getoetst op volledigheid door een dyslexie aanbieder, een zogenoemde poortwachtersfunctie. Als dit dossier klopt mag een aanbieder een diagnostiektraject starten. En als er sprake is van EED mag er behandeling worden ingezet. Landelijk zien we dat er meer kinderen gebruik maken van deze hulpvorm dan dat er gemiddeld gezien sprake van zou moeten zijn.

Als gemeente willen we deze route anders organiseren in samenwerking met het onderwijs. Zodat er minder sprake is van 'onterechte' verwijzingen en hoe we dit kunnen voorkomen.

De schoolbesturen staan hier open voor maar willen graag dat we dit doen in samenwerking met de gemeente Raalte. Daar ligt het verzoek om dit samen op te pakken.

De scholen willen naast het anders organiseren ook investeren in preventie en zij vragen of de gemeenten hierin bij willen dragen.

Leerplicht, RMC, VSV en jongeren in beeld

Voor leerplicht en RMC (Regionale Meld- en Coördinatiefunctie) is de gemeente Olst-Wijhe aangesloten bij regio Stedendriehoek, de gemeente Apeldoorn fungeert als centrumgemeente. Zij ontvangen de financiële middelen en coördineren het beleid. De gemeente Deventer is ook onderdeel van deze regio.

De gemeente Zwolle is centrumgemeente van de regio IJssel-Vecht en tot die regio behoort ook de gemeente Raalte.

De gemeente Deventer voert voor onze gemeente de RMC taken uit. Dit in nauw contact met de leerplichtambtenaar van Olst-Wijhe.

Vanuit Olst-Wijhe gaan er meer jongeren naar de middelbare school of MBO in Zwolle en Raalte dan een school in de regio Stedendriehoek.

Het is nu zo georganiseerd dat de leerplichtambtenaar van Olst-Wijhe participeert in de regionale samenwerking van de Stedendriehoek. Daarvanuit worden ook middelen verstrekt voor jongeren en kinderen in onze gemeente. Wanneer er vragen zijn of jongeren worden besproken in de regio IJssel-Vecht wordt de leerplichtambtenaar (op afroep) betrokken.

Opvallend is dat in de afgelopen jaren de complexiteit groter is geworden van de meldingen die bij leerplicht worden gedaan. En al snel wordt aangegeven dat er hulpverlening nodig is.

Een nieuwe ontwikkeling is de MAS- aanpak (Methodische aanpak schoolverzuim). Dit is vanuit justitie aangewakkerd onder de noemer; geen zorg in de strafketen.

De aanpak omvat een nieuw handelingsprotocol die de leerplichtambtenaar moet doorlopen voordat het komt tot een proces-verbaal.

In Olst-Wijhe werken school, leerplichtambtenaar, CJG en Toegangsteam Jeugd nauw samen in verzuim casuïstiek. Er wordt bij elke casus gekeken wat er precies nodig is voor de individuele casus. Soms is een proces verbaal wel een goed middel om het kind weer naar school te krijgen of een route om de Raad Voor de Kinderbescherming te betrekken zodat zij onderzoek kunnen doen.

We zien dat de kinderen die nog onder de leerplichtwet vallen, dus tot 18 jaar, makkelijker te bewegen zijn. De doelgroep 18-23 jaar, via het RMC, is veel lastiger om gemotiveerd te krijgen. Soms is het zo dat jongeren geen diploma of startkwalificatie hebben maar wel werken. De economie was goed en daarom konden zij aan het werk zonder diploma. Ze willen niet terug naar school. Maar na de Corona crisis is de economische situatie verslechterd en verliezen veel mensen hun baan. Dit is een risico voor deze groep jongeren. In het komende jaar zal meer duidelijk worden wat de impact zal zijn voor de jongeren in Olst-Wijhe.

Om Voortijdig School Verzuim (VSV) te voorkomen en in kaart te brengen is er het project 'de grote Overstap' ontwikkeld. Er is een monitoringsysteem ontwikkeld die bijhoudt of jongeren vervolg onderwijs volgen. De jongeren die opleiding doen op niveau 1, PRO, PRO-VSO en de entreeopleiding worden gevolgd. Er wordt door de scholen in het systeem aangegeven wat het uitstroomprofiel is. Wanneer jongeren zich niet inschrijven voor een vervolgopleiding wordt dit gesignaleerd en krijgt de leerplichtambtenaar een melding.

Voor jongeren die aan het werk gaan blijft de school hen begeleiden. Wanneer jongeren geen werk hebben zal de werkconsulent van de gemeente de jongeren gaan begeleiden.

Deze groep jongeren is er altijd geweest maar door de groep te monitoren kan er pro-actief worden gehandeld. En dit is een nieuwe manier van werken, de consulenten werk weten eerder welke jongeren hun ondersteuning nodig gaan hebben. De kans op uitval is minder groot, maar het vraagt wel al eerder in het traject inzet van de consulenten. Dit zal dus een verzwaring van hun taken kunnen meebrengen.

Thuiszitters zijn kinderen en jongeren die langer dan 4 weken niet naar school gaan. We zien een stijging van kinderen die thuiszitten (0-8). Dit heeft over het algemeen te maken met het feit dat er een wachtlijst is voor een plek binnen het speciaal onderwijs. Kinderen wachten dan thuis op een goede vervolgplek. Er zijn zeer uiteenlopende redenen waarom kinderen moeten 'wachten'. Er wordt altijd gekeken wat er in de wachttijd geboden kan worden aan kinderen. Bijvoorbeeld in de thuissituatie of wel op locatie van de huidige of andere onderwijsvoorziening.

In de gemeente Olst-Wijhe willen we geen leerplichtonthefingen verlenen. Elke kind heeft namelijk recht op onderwijs. De inzet is altijd onderwijs aan te bieden desnoods door een alternatief scholingstraject. Er zijn situaties dat er een vrijstelling wordt gegeven, dit betreft kinderen die zeer beperkt zijn, niet leerbaar en weinig ontwikkelingsperspectief hebben. Zij hebben dan een vorm van dagbesteding.

De leerplichtambtenaar kiest er voor een eventuele (gedeeltelijke) vrijstelling af te geven voor een korte periode. Er wordt een plan opgesteld, met school, evt hulpverlening, ouders en kind, met als doel terug naar school. Dit wordt gemonitord en waar nodig kan een vrijstelling worden verlengd.

Het onderwijs, leerplichtambtenaar, de consultants en het CJG zien dat kinderen en jongeren steeds mondiger zijn. Ook zien zij een handelingsverlegenheid van ouders om hun kinderen te sturen en begeleiden tot volwaardige volwassenen. Het vraagt een goede samenwerking en (nieuwe) vaardigheden van diegenen die de jongeren groot brengen en begeleiden.

We zien de vraag van ouders naar training, hulp en informatie over pubers toenemen. Deze ontwikkelingen zijn onderdeel van het aanbod dat het CJG kan doen. Zoals het bieden van een opvoedtraining voor ouders met puber. Of via de inzet van THINK op school.

Beschikbaar budget Jeugdhulp en onderwijs	
	2021
Subsidie passend onderwijs en jeugdhulp (Expertisecentrum Passend Onderwijs Salland)	19.380
Logopedie	45.010

Samenvatting:

In de gemeente Olst-Wijhe hebben we veel goede basiselementen om de jeugd(hulp) en het (passend) onderwijs aansluitend te laten zijn.

Een belangrijke ontwikkeling is de clustering van de verschillende basisscholen in de gemeente. Een kans om de organisatie en het aanbod voor kinderen te optimaliseren.

Het is de bedoeling om aan de hand van een ontwikkel agenda de komende jaren hier handen en voeten aan te geven. Deze agenda zal uitgewerkt worden in samenwerking met de onderwijspartners en de gemeente Raalte.

De interventies zijn van toepassing op het primair en voorgezet onderwijs, met de focus op doorgaande ontwikkelijnen.

2.1.4 Bewegen

In de nota gezondheidsbeleid zijn er verschillende speerpunten geformuleerd. Een belangrijk speerpunt met betrekking tot jeugd is speerpunt 2: Afname overgewicht, focus op jeugd.

Combinatie sport- en cultuur functionarissen

De gemeente draagt bij aan de inzet van de combinatiefunctionarissen sport en cultuur. De beleidsnota sport rondom de combinatiefunctionarissen heet 'nota sport- en cultuurstimulering' (augustus 2014 - augustus 2018). Deze nota omvat meer dan alleen sport: Het is een samenwerking tussen sport, cultuur, welzijn en onderwijs.

De inzet van combinatiefunctionarissen krijgt een vervolg voor in ieder geval de periode 2019-2022. De inzet van de medewerkers van ut Huus (de coördinator en medewerkers sport- en cultuur) leidt tot een verbreding van de sportbeoefening. Naast sportbeoefening wordt in de volgende periode meer aandacht besteed aan cultuur en de verbinding met zorg. Ook in het adviesrapport van de schoolbesturen en in de uitwerking van de kwartiermakers in het kader van de scholenclustering is cultuur en sport een belangrijke pijler.

Inzet cool2bfit

We blijven, net als de voorgaande jaren, inzetten op afname van overgewicht.

Regionaal gezien zien we dat het er een toename is van kinderen met overgewicht⁹, dit geldt ook voor Olst-Wijhe. Het blijft een speerpunt voor de komende jaren.

De afgelopen periode is ingezet op het project Cool2Bfit, de gezonde school (waarbij school aandacht besteed aan voeding en gezonde kantine) en de combinatiefunctionarissen. Het project Cool2Bfit heeft één keer plaatsgevonden met een positief effect. Onze basisscholen blijven meedoen aan de acties van de gezonde school. Daarnaast vinden initiatieven plaats rondom voeding zoals het programma Jong Leren Eten Overijssel. GGD IJsselland en Natuur en Milieu Overijssel organiseren een regiobijeenkomst voor gemeenten, voedseleducatie-aanbieders uit de gezondheids-, natuur- en milieu en agrarische sector in de gemeenten in IJsselland. Tijdens deze regiobijeenkomst wordt uitleg gegeven over het landelijke en provinciale programma Jong Leren Eten en wordt bekeken welke kansen dit biedt.

We zien dat jeugd op jongere leeftijd meer bewegen dan in de regio en vaker lid zijn van een sportvereniging. We gaan er vanuit dat dit het resultaat is van de stimuleringsprogramma's onderwijs ter bevordering van deelname sportverenigingen (ut Huus). Opvallend is daarnaast dat jeugd op jongere leeftijd meer tijd besteedt aan tv en computer dan in de regio.

Ook in onze structuurvisie is er aandacht voor een stimulerende woonomgeving voor kinderen om te bewegen. Bijvoorbeeld in het kader van speelvoorzieningen.

Voor de komende periode willen we graag dat het programma Cool 2 b fit blijvend kan worden geboden aan kinderen in onze gemeente. Het programma heeft een doorlooptijd van ongeveer 1,5 tot 2 jaar. Er wordt inzet gepleegd door verschillende disciplines zoals de fysiotherapeut en een diëtiste. Hiervoor kan de zorgverzekeraar worden aangesproken. Voor het psychosociale onderdeel en de ondersteuning voor ouders ligt er een vraag voor de gemeente. Door middel van een financiële bijdrage kan dit onderdeel van het programma worden bekostigd. En heeft het programma een veel effectievere werking. Door verschillende partners in onze gemeente, zoals de huisarts en de GGD, wordt de noodzaak van dit programma aangegeven. Toch is het zo dat er in 2019 geen groep is gestart omdat er te weinig aanmeldingen waren. Voor 2021 wordt er een nieuwe uitvraag gedaan. Er zal dan vanuit de gemeente en het CJG extra ondersteund worden voor de werving van deelnemers.

Samenvatting:

Vanuit de monitoringsgegevens zien we dat leefstijl en overgewicht aandacht moet blijven behouden. Het percentage van kinderen met overgewicht is te hoog. In ons gezondheidsbeleid is dit ook een van de speerpunten. In onze gemeente wordt hier op verschillende manier aandacht aan gegeven. Het programma Cool 2 be fit is hier een belangrijk onderdeel in.

2.1.5 Netwerken

Vanuit de leidende principes: 'zo gewoon mogelijk' en 'in eigen omgeving', willen we vorm geven aan ondersteuning voor kinderen, jongeren en hun gezinnen. We weten dat het versterken van het natuurlijke netwerk om gezinnen heen veel duurzamer is dan het inzetten van professionele hulpverleners.

Professionals zijn 'voorbijgangers' en dat is ook de bedoeling. Het is belangrijk dat iedereen voor zover mogelijk het op eigen kracht weer verder kan.

Het creëren of stimuleren van een betrokken netwerk kan erg ingewikkeld zijn. Er kan grote problematiek onderliggend zijn aan het niet hebben van een netwerk. En juist in een samenleving waarin steeds meer mensen op zichzelf gericht zijn is kan het moeilijk zijn om een steunend netwerk op te bouwen.

Ook in onze gemeente zien we dat er meer vraag is aan een steunend contact of een betekenisvolle relatie. Bijvoorbeeld wanneer het gaat over eenzame jongeren. Een thema wat naar aanleiding van

⁹ Kindmonitor GGD

landelijk onderzoek meer bekendheid heeft gekregen en wat ook lokaal speelt. Of de vraag van de verloskundige aan een ouderpaar waar hun andere kindje heen gaat wanneer de bevalling begint. En er geen opvangadres is voor dit kind.

In de afgelopen periode zijn we gestart met te onderzoeken hoe we deze beweging meer kunnen bewerkstelligen. Daarvoor is er in samenwerking met de CJG professionals een plan opgesteld. De insteek is om gebruik te maken van reeds bestaande netwerken. Bijvoorbeeld de groep ouders die meedoet met een peuter cursus. Zij hebben een App groep gestart om zo van elkaars ervaringen te leren. En wanneer een vraag niet opgelost wordt kunnen ze terecht bij de GGD verpleegkundige.

Ook het jongerenwerk heeft hier een belangrijk rol in. Zij ontmoeten de jongeren op straat en kunnen binnen de belevingswereld van deze jongeren betekenisvol zijn. Voor de verschillende activiteiten wordt er elke keer gekeken hoe kunnen we de jongeren vaardigheden aanleren en weerbaarder maken. Zoals bijvoorbeeld de inzet van het programma 'rots en water'. Of de wijk safari's verplaatsen naar een wijk met gezinnen.

Een belangrijke ontwikkeling is de inzet van informele zorg en ondersteuning. Bijvoorbeeld de inzet van jonge mantelzorg ondersteuning voor kinderen met een ouder of broer of zus met een beperking. Of inzet van gespecialiseerde gastgezinnen, 'gewone' gezinnen waar een kind uit een kwetsbaar gezin kan zijn. Door deze vormen van ondersteuning in te bedden in de basisinfrastructuur bevorderen we het 'gewone' leven en proberen we minder professionele ondersteuning in te zetten.

Samenvatting:

Kinderen, jongeren en hun gezinnen groeien het liefst zo gewoon mogelijk op. Door hun omgeving te versterken hopen we dat er zo min mogelijk professionele ondersteuning ingezet moet worden. Hiervoor hebben we al verschillende interventies en aanbod georganiseerd.

2.1.6 Statushouders en nieuwkomers

In de afgelopen jaren hebben zich veel nieuwkomers (statushouders) zich gevestigd in onze gemeente. Voor deze groep mensen zijn er verschillende zaken georganiseerd als zij hier komen wonen. Een woning, inkomen en een inburgeringstraject. En vluchtelingenwerk is de eerste 14 maanden betrokken voor ondersteuning en vragen.

We zien in de afgelopen periode dat met name de gezinnen een groot appel doen op verschillende voorzieningen van onze gemeente. Met name het consultatiebureau, de kinderopvang en de scholen krijgen veel vragen van deze gezinnen.

Zij signaleren dat:

- Men komt niet opdagen op afspraken, omdat brieven en telefoontjes, of zelfs bezoeken niet worden begrepen.
- Bij bezoek aan huisarts, consultatiebureau etc. worden oudere kinderen van school thuis gehouden om mee te gaan om te vertalen.
- Zaken die geregeld moeten worden, worden niet opgepakt of gedaan door mensen waarvan het niet bij hun taak hoort, bijvoorbeeld aanvragen en alles regelen rondom leerlingenvervoer door leerkracht of intern begeleider van school. Dit geeft veel extra werk waar geen uren voor zijn.
- Met de taalklas is een prachtige plek gevonden om deze kinderen een goede start te geven in het onderwijs. Maar na een jaar wordt verwacht dat deze kinderen kunnen instromen in de reguliere



klassen. Dat gaat erg moeizaam en lukt in veel gevallen niet/bijna nooit. Een grote groep kinderen stroomt uit naar het speciaal onderwijs.

- De gesprekken die hierover gevoerd moeten worden met ouders is erg moeilijk, de communicatie, zonder passende tolk, is vrijwel onmogelijk!
- Als we kijken naar de verdere toekomst van deze groep kinderen is het soms moeilijk om een passende plek te vinden in het vervolgonderwijs. Niet alle VO-scholen werken mee aan toelating.
- En dit zijn dan alleen nog maar de praktische zaken. We zien ook veel eenzaamheid in deze groep

En vaak is er ondersteuning nodig vanuit Jeugdhulp en WMO na een traject van vluchtelingenwerk omdat ze het (nog) niet alleen kunnen. En daarvoor worden ook tolken ingezet.

We zien dat de inzet die nu wordt gepleegd niet voldoende is om de kinderen en hun gezinnen op een goede manier te ondersteunen. Er spelen taalproblemen, sommige ouders halen de taaltoets niet en is de vraag of het niveau toereikend is. En trauma's/ psychiatrische problemen die veel impact hebben op de gezinnen. De inzet van met name Jeugdhulp voor deze gezinnen is zeer intensief en de kosten dus hoog. En de vraag is of dit wel echt effectief is omdat de problematiek vaak zeer hardnekkig is.

De komende periode zal er ook invulling gegeven moeten gaan worden aan de nieuwe wet inburgering. Deze wet zal ingaan op 1-7-2021. We willen graag een integrale invulling geven aan deze nieuwe wet. We gaan een analyse maken over wat er precies speelt, welke aanbod of afspraken er zijn en wat er nieuw nodig is. Van preventie door middel van een integrale intake tot inzet van bijvoorbeeld informele zorg tot een goed en effectieve vorm van ondersteuning.

Het gaat over vroegsignaleren en de samenwerking met belangrijke partners versterken. De nieuwe wetgeving biedt hierin aanknopingspunten. Er is geen extra budget beschikbaar wat specifiek ingezet kan worden aan bijvoorbeeld (opvoed)ondersteuning voor gezinnen. We gaan onderzoeken of het binnen het bestaande preventieve aanbod deze vragen beantwoord kunnen worden.

Samenvatting:

We zien in onze gemeente dat deze gezinnen meer ondersteuning vragen dan dat nu geboden wordt. Binnen het inburgeringstraject is er al meer aandacht gekomen voor opvoedondersteuning en voorlichting. Maar dit is niet voldoende voor de langere termijn. We zien dat een integrale benadering nodig is om deze gezinnen te bieden wat er nodig is. We gaan gezamenlijk invulling geven aan de nieuwe wet inburgering.

2.1.7 Transformeren van de specialistische jeugdhulp

In 2015 is de nieuwe jeugdwet in werking getreden. Deze wet hield een stelselwijziging in waardoor de jeugdhulp gedecentraliseerd werd en de taak om specialistische jeugdhulp te organiseren bij de gemeenten kwam te liggen. De Jeugdwet wil de volgende transformatiedoelen bereiken:

- Preventie en uitgaan van eigen verantwoordelijkheid en eigen mogelijkheden van jongeren en hun ouders, met inzet van hun sociale netwerk.
- De-medicaliseren, ontzorgen en normaliseren door onder meer het opvoedkundig klimaat te versterken in gezinnen, wijken, scholen en in voorzieningen als kinderopvang en peuterspeelzalen.
- Eerder de juiste hulp op maat bieden om dure gespecialiseerde hulp te verminderen.
- Integrale hulp aan gezinnen volgens het uitgangspunt 'één gezin, één plan, één regisseur'. Door ontschotting van budgetten ontstaan meer mogelijkheden voor betere samenwerking en innovaties in hulp aan jongeren.
- Meer ruimte voor professionals door vermindering van regeldruk.



De transformatie gaat over de inhoudelijke vernieuwing: het versterken van de preventieve voorzieningen, het verbeteren van de kwaliteit en professionaliteit, het verbeteren van de integraliteit van de hulp aan gezinnen.

Om deze doelen te bereiken zijn er lokale interventies nodig maar ook zijn er opgaven die we regionaal oppakken. De regionale samenwerking was aanvankelijk vanuit het rijk opgelegd om de transitie goed te organiseren.

In de regio IJsselland is er voor gekozen middels een Gemeenschappelijke regeling (GR) deze samenwerking voort te zetten. En sinds 2018 is er het Regionaal Service team Jeugd IJsselland (RSJ), een bedrijfsvoering organisatie. Het RSJ koopt jeugdhulp in, voert contractmanagement en voert de monitoring van de jeugdhulp uit.

Daarnaast ondersteunen zij bij verschillende regionale thema's die beleidsvoorbereidend zijn.

Naast deze taken van het RSJ hebben wij als regio de samenwerking op verschillende transformatiethema's.

In 2016 is er een visie vastgesteld over de regionale samenwerking. Deze visie kenmerkt zich:

De visie op de regionale samenwerking blijft, lokale transformatie is het vliegwiel voor de regionale samenwerking. Dus de regionale samenwerking en het RSJ zijn ondersteunend aan lokaal beleid.

Een nieuw visietraject is opgestart en zal in het eerste kwartaal van 2021 besluitvorming over plaats vinden in de raden van de verschillende regio gemeenten. Tijdens het proces van het vormgeven van deze visie zullen alle raden al voortijdig betrokken worden.

Vanuit het Rijk zijn er scherpere eisen gesteld aan de regionale samenwerking. Dit is vorm gegeven in een norm voor opdrachtgeverschap. Er is geen vrijblijvendheid (meer) of en hoe de samenwerking er minimaal uit moet komen te zien.

Het RSJ zal vanaf 2020 twee keer per jaar een oploop organiseren voor de verschillende gemeenteraden in de regio om te informeren en te betrekken bij hun werkzaamheden.

Zorg voor de jeugd

Door het rijk is het programma 'Zorg voor de Jeugd' gestart. Door middel van verschillende ontwikkellijnen moet en er regionaal een plan van aanpak zijn. Hier zijn financiële middelen voor beschikbaar gesteld door middel van een transformatiefonds. Om deze regionale transformatie goed te begeleiden is er een kwartiermaker aangesteld.

Er is een plan van aanpak¹⁰ opgesteld waar verschillende thema's zijn onder gebracht:

¹⁰ Plan van aanpak transformatie regio IJsselland.

- Doorontwikkeling inkoop van de jeugdhulp
- Ambulantisering
- Jeugd en onderwijs
- Gedwongen kader

Thema's:

Doorontwikkeling inkoop

Het inkoopmodel dat wij ontwikkelen moet een middel zijn om de transformatie op gang te krijgen. De manier van inkopen voor de regio moet passen bij de lokale setting van elke gemeente.

Er zijn bestuurlijke doelstelling vastgesteld in de opdracht van de lokale gemeenten aan het RSJ:

1. Normaliseren van jeugdhulp in de regio
 - a. de zorg dichterbij het kind organiseren
 - b. zo normaal en zo kort mogelijk en eerder naar ambulantisering toewerken
 - c. afschalen naar en betrekken van de algemene voorzieningen in het voorliggend veld
 - d. effectiviteit van de jeugdhulp
2. Beheersing van de (lokale) uitgaven
3. Administratieve lastenverlichting
4. Versterken van het vertrouwen in professionals

Naast de inhoud van het inkoopmodel is het belangrijk dat het een hybride model is zodat het goed past bij de lokale setting. Dat wil zeggen dat het model op die manier ingericht is dat er op een flexibele wijze en op maat jeugdhulp ingezet kan worden. Niet aanbodgericht maar vraaggericht. Daarnaast moet het ook passen binnen de zorgstructuur van de betreffende gemeente. Bijvoorbeeld in Olst-Wijhe kan er ondersteuning ingezet worden vanuit de Praktijk ondersteuner huisarts GGZ en is het niet nodig die hulp in te zetten vanuit een jeugdhulpaanbieder.

Ambulantisering

Om de verschillende transformatiedoelen te behalen is het ook nodig het zorgaanbod hierop aan te passen. Naast de *manier* van inkopen is het ook belangrijk na te denken, *wat* willen we inkopen.

We willen graag dat het aanbod passend is bij de vraag die wij hebben. We willen graag dat kinderen zo lang mogelijk thuis kunnen blijven wonen en dat de lokale omgeving betrokken wordt bij de ondersteuning. En wanneer het thuis echt niet meer kan, het alternatief zo thuis mogelijk is.

Dat betekent dat we willen dat aanbieders meer ambulante ondersteuning ontwikkelen passend bij deze uitgangspunten. Dit kunnen ook zeer intensieve vormen van behandeling thuis zijn. Binnen dit thema zijn er verschillende projecten die onderzoek doen en daarna passende ondersteuningsvormen ontwikkelen.

Jeugd en onderwijs

Het uitgangspunt is dat dit een lokale aangelegenheid is. Lokaal en/ of subregionaal moet de transformatie plaats vinden. Voor Olst-Wijhe liggen er ook regionaal kansen om tot transformatie te komen omdat veel jongeren buiten de gemeentegrenzen onderwijs volgen.

Hoe onze lokale aanpak er uit ziet hebben we besproken in de paragraaf (jeugd)hulp en (passend) onderwijs.

Regionaal werken we samen door aan te sluiten bij bestaande regionale samenwerkingsverbanden en daar de transformatiedoelstellingen te agenderen/bewaken (zoals in vervolgaanpak Vroegtijdig School Verlaat (VSV) 2020-2024 vanuit het Regionaal Meld- en Coördinatiepunt (RMC))

Een consortium van partners in de regio IJsselland (waarvan RSJ IJsselland één van de partners en mede-aanvrager is) heeft een subsidie aanvraag gedaan bij ZonMw voor een Regionale Kenniswerkplaats Jeugd (RKJ) IJsselland 'Samen normaliseren'. Er worden twee regionale onderzoeksprojecten ingericht. Het eerste onderzoek richt zich op jongeren, ouders en hun directe begeleiders. Het tweede onderzoek vindt plaats binnen de dagelijkse praktijk van de GGD professional, de toegangmedewerker en de

onderwijsmedewerker. Het doel van de onderzoeken is helder te krijgen wat we met elkaar verstaan onder normaliseren, deze kennis te delen in de regio en op te nemen in het lesprogramma van Windeheim. Verder worden er twee bestaande projecten gevolgd en getoetst op effectiviteit. Het gaat daarbij om THINK op school en een pilot op Voorgezet Onderwijs (VO) in Hardenberg. Daarnaast is er ruimte voor kortdurende onderzoeken bij actuele regionale en lokale vragen. De subsidieaanvraag bij ZonMw is definitief toegekend. Er is vanuit het transformatiefonds drie x € 50.000 toegezegd als cofinanciering. Het RKJ kan uitgroeien tot een kennisnetwerk voor de regio waar kennis en ervaringen verzameld, gedeeld en geborgd wordt.

Gedwongen kader

Het gedwongen kader jeugd gaat niet alleen over de verplichte maatregelen voor ouders/jongeren, jeugdbescherming en -reclassering, maar ook over de samenwerking in het geheel van de keten. Lokaal hebben we met de verschillende partijen afspraken gemaakt over de ketensamenwerking. Ook op regionaal niveau zijn deze afspraken nodig om vast te leggen in de contracten of regionale convenanten. Er is een regionaal projectteam gestart. In eerste instantie wordt de focus gelegd op het in kaart brengen van het gehele samenspel in de keten: het ketenproces. Op basis hiervan worden deelprocessen nader uitgewerkt en samenwerkingsafspraken gemaakt, ten behoeve van de verbetering van de samenwerking in de keten, het helder krijgen van verschillende rollen en verantwoordelijkheden, maar ook het in beeld krijgen van de mogelijkheden tot vereenvoudiging, optimalisatie en transformatie. In dit proces hebben we zeker ook aandacht voor het inspectierapport over jeugdbescherming.

Nieuwe jeugdwet

Het Rijk heeft in 2019 een aanpassing op de Jeugdwet aangekondigd naar aanleiding van de eerste evaluatie van deze wet. Het huidige jeugdstelsel kent een aantal knelpunten en die moeten worden opgelost. Die nieuwe Jeugdwet is voor gemeenten in meer of mindere mate ingrijpend. Zo moeten gemeenten binnen de bestaande 42 jeugdzorgregio's een Jeugdregio oprichten voor de organisatie van specialistische zorg voor jongeren. Dit moet via een gemeenschappelijke regeling (GR) worden geregeld. Op grond van een gemeenschappelijke regeling richten gemeenten een openbaar lichaam of een bedrijfsvoeringsorganisatie op. Er wordt ook de mogelijkheid geboden een centrumgemeente aan te wijzen die wordt belast met de (boven)regionale inkoop en de bovenregionale afstemming. In de jeugdhulpregio IJsselland is er al sprake van een GR. De vraag is in hoeverre hier verdere eisen aan gesteld gaan worden door het Rijk en welke gevolgen dit heeft voor de lokale beleidsvrijheid van elke gemeente.

Gemeenten worden verplicht een regiovisie op te stellen. Alle betrokken gemeenteraden moeten deze periodiek vaststellen. Daarin moet onder meer worden vastgelegd welk hulpaanbod in de regio nodig is, welk aanbod er regionaal wordt gecontracteerd en hoe gemeenten in regioverband de beschikbaarheid en continuïteit van jeugdfuncties borgen. In die regiovisie moet ook worden vastgelegd voor welke contravorm en bekostigingsmodel wordt gekozen. In de regio IJsselland is dit al bestaande werkwijze en de verschillende criteria zijn meegenomen in proces van vaststellen van een nieuwe regiovisie.

Niet alle veranderingen in het jeugdstelsel worden via deze wet geregeld. Er komt een aantal Algemene Maatregelen van Bestuur (AMvB) waarin op onderdelen nadere eisen aan onder meer gemeenten worden gesteld, zoals een reële prijs jeugdzorg.

De consultatie voor deze wet is gesloten. Veel jeugdhulpregio's en ook de VNG hebben negatief gereageerd op het voorstel, o.a. omdat de lokale beleidsvrijheid verder wordt ingeperkt maar we wel volledig risicodragend blijven.

Beschikbaar budget voor de Specialistische jeugdhulp

Voor de begroting specialistische jeugdhulp gaan we niet meer uit van het door het rijk beschikbaar gestelde budget. Wij begroten op basis van de verwachte kosten n.a.v. de reële kosten van het

voorgaande jaar. We houden rekening met een jaarlijkse indexering van de tarieven en hebben door de jaren heen rekening gehouden met eventuele effecten van het transformatieplan jeugd.

2021	2022	2023	2024
3.999.000	3.625.000	3.625.000	3.625.000

Transformatiefonds

Er zijn extra middelen aan de regio's beschikbaar gesteld via het Transformatiefonds. De elf gemeenten in IJsselland hebben het budget ondergebracht bij het RSJ IJsselland. Voor de regio IJsselland is er totaal **€3.246.393** te besteden.

Samenvatting:

De regionale samenwerking waarin we de inkoop van specialistische jeugdhulp organiseren moet ondersteunend zijn aan het lokale veld van elke individuele gemeente. Gezamenlijk met alle jeugdhulpaanbieders en andere belangrijke partners geven we vorm aan een steeds meer passend zorglandschap voor alle kinderen en hun gezinnen in onze regio. Een belangrijke uitdaging is grip krijgen en houden op de beschikbare (schaarse) financiële middelen.

2.1.8 Huiselijk geweld: Geweld hoort nergens thuis

Met de transitie van de 3 domeinen is ook de organisatie rondom meldpunten Kindermishandeling (AMK) en huiselijk geweld verandert.

In de wet wordt gesproken van het AMHK (Algemeen Meldpunt voor huiselijk geweld en Kindermishandeling) maar is beter bekend als Veilig Thuis. Voor de regio IJsselland is het Veilig Thuis IJsselland (VTIJ).

Rondom het thema Huiselijk geweld wordt regionaal samengewerkt, regio IJsselland met als centrumgemeente Zwolle. Zwolle ontvangt de rijksmiddelen voor de organisatie van Veilig Thuis, vrouwenopvang en preventie. En wij toetsen als gemeenten maatschappelijke organisaties op het werken met de meldcode.

Veilig Thuis voert de bereikbaarheid uit buiten kantooruren voor het Toegangsteam Jeugd. Dit doen zij voor alle IJssellandse gemeenten. Daarnaast voeren zij hun basistaken uit: het consulteren en adviseren en het onderzoeken van meldingen over kindermishandeling en huiselijk geweld.

Er zijn lokale werkafspraken gemaakt tussen VTIJ en onze gemeente. Afspraken over het ophalen van informatie, het overdragen van de ondersteuning en het maken van afspraken over de regiefunctie.

In 2018 is er gestart met het landelijke programma: Geweld hoort nergens thuis. Er is een regioscan uitgevoerd om na te gaan waar er nog belangrijke knelpunten zijn waar mee aan de slag gegaan moest worden. Op die manier hebben verschillende thema's zoals mensenhandel, problematische echtscheiding, ouderenmishandeling, multidisciplinaire aanpak ernstige geweldssituaties een aanpak gekregen.

In 2019 heeft er een wetswijziging plaats gevonden over de meldcode. VTIJ fungeert als radarfunctie voor alle situaties waar (structurele) onveiligheid plaats vindt. De wetswijziging heeft teweeg gebracht dat er 30% meer meldingen binnen kwamen. Er is financieel in 15% meer meldingen voorzien.

Ook hiervoor zijn door alle individuele gemeenten extra middelen ingezet. En zijn de lokale afspraken aangescherpt wat maakt dat er meer expertise nodig is bij de verschillende toegangsteams van alle gemeenten.

Beschikbaar budget: Huiselijk geweld

Elke gemeente uit de regio betaald ook een eigen bijdrage omdat het budget niet voldoende is. Dit heeft te maken met bovenwettelijke taken die Veilig Thuis uitvoert voor de regiogemeenten maar ook omdat het Rijk minder middelen beschikbaar heeft gesteld dan nodig is. In de tweede helft van 2020 heeft het Rijk een hogere financiële bijdrage verleent aan de centrumgemeenten voor de uitvoering van de taken Veilig Thuis waardoor een nog hogere bijdrage van de regiogemeenten niet nodig is geweest. De eigen bijdrage voor de gemeente Olst-Wijhe is ongeveer **€75.000**.

Samenvatting:

Binnen het thema huiselijk geweld zijn er verschillende processen gaande. Een belangrijk proces is de totstandkoming van veilig thuis. De verschillende wetswijzigingen hebben veel impact gehad op de samenwerking tussen de lokale gemeente en veilig thuis. Een belangrijke ontwikkeling voor de komende jaren is het voldoende toerusten van het lokale toegangsteam, zij zullen steeds vaker te maken krijgen met situaties waar (ernstige) veiligheidskwesaties spelen.

2.1.9 Echtscheidingsproblematiek en Parentshouse

Landelijk zien we dat een stijging is van het aantal problematische echtscheidingen. Dit vraagt veel van ouders en kinderen in deze situaties maar ook van de mensen die om deze situatie heen staan. Van andere familieleden tot professionals. Ook in de gemeente Olst-Wijhe zien we dat er een toename is van deze problematiek. In de afgelopen periode zijn er verschillende interventies geweest.

- De verschillende jeugdprofessionals hebben een training gevolgd hoe om te gaan met deze situaties.
- Er is een echtscheidingsspreekuur ingericht waar ouders terecht kunnen met financiële, juridische en opvoedingsvragen. Het spreekuur wordt bemenst door de sociaal raadslieden van Financiën de Baas, een echtscheidingsadvocaat en het CJG.
- De gemeenten Olst-Wijhe en Raalte hebben een Parentshouse. Dit Parentshouse is opgericht in samenwerking met de woonstichting SallandWonen en de Kern maatschappelijke dienstverlening.

Parentshouse

Het Parentshouse is er om tijdelijke woonruimte te bieden aan ouders met kinderen die zich in een echtscheiding situatie bevinden. Als samenwonen niet meer gaat ontstaat er meestal in de praktijk vaak een zoektocht voor één van de ouders naar geschikte woonruimte waarin ook de kinderen welkom zijn. Woonruimte vinden in de buurt van de kinderen is moeilijk en dat leidt vaak tot veel extra spanningen dit door gedwongen samenwonen, onvrijwillig verder weg wonen, steeds wisselende woonplekken of bankslapen. Allemaal niet bevorderlijk voor het welzijn van alle betrokkenen in deze toch al ingewikkelde en onrustige tijd. De gevolgen kunnen enorm zijn, contact verliezen met de kinderen, financiële problemen inschrijven bij de voedselbank, het kwijtraken van werk en ziektekostenverzekering.

De pilot is gestart in maart 2019 en zal doorlopen tot en met december 2020. Er zijn al veel vragen gekomen maar niet alle hulpvragen hebben geleid tot bewoning van het huis. Daardoor is er in de eerste periode leegstand geweest.

Sinds juni 2020 is het huis bijna volledig bewoond. We zien dat de bewoners vaak al een vorm van ondersteuning hebben, zoals ondersteuning vanuit het maatschappelijk werk. En dat het aanbod zeer helpend is geweest voor de gezinnen die er momenteel gebruik van maken. In het najaar van 2020 vind er een evaluatie plaats en wordt er definitief besloten of het een plek krijgt binnen het aanbod.



Samenvatting:

Problematische echtscheidingen is een groeiend probleem in Nederland en ook in Olst-Wijhe. In de afgelopen jaren is ingezet op preventief aanbod en scholing van de professionals. Het parentshouse lijkt een goede aanvulling op het aanbod van voorzieningen in onze gemeente. Het biedt rust in de gezinnen en voorkomt dat er meer conflicten ontstaan in de thuissituatie. Daardoor is ook intensievere vorm van ondersteuning niet nodig.

2.1.9 Minima en armoede

Er is veel onderzoek gedaan naar wat de effecten zijn van armoede op kinderen. Wanneer er armoede speelt, lopen kinderen op alle drie de grondrechten (gezond, veilig en kansrijk) risico. We weten dat wanneer kinderen opgroeien in armoede dit effect heeft op hun cognitieve en emotionele ontwikkeling. Uit onderzoek blijkt dat het zelfs effect heeft op het IQ. We zien dat de stress die dit met zich meebrengt binnen gezinnen vaak veiligheidsproblematiek met zich meebrengt. Er is een verhoogd risico op huiselijke geweld.

We willen graag dat kinderen zo gewoon mogelijke opgroeien, mee kunnen doen met leeftijdsgenootjes. Dat kinderen gelijke kansen hebben.

In 2018 is er een nieuw beleidsplan naar aanleiding van een evaluatie vastgesteld in kader van het minimabeleid.

Om te maken dat kinderen zo gewoon mogelijk mee kunnen doen, kunnen zij gebruik maken van het kindpakket. Het kindpakket is een bundeling van voorzieningen in natura die rechtstreeks ten goede komt aan kinderen in armoede. Het gaat over voorzieningen die voorzien in noodzakelijke behoeften, aangevuld met zaken om mee te kunnen doen in de samenleving.

Kinderen die opgroeien in een huishouden waar er sprake is van een inkomen minder dan 130% van de bijstandsnorm kunnen gebruik maken van het kindpakket.

We zien dat de door het rijk beschikbaar gestelde middelen op deze manier volledig besteed worden en dus volledig ten goede komen aan deze kinderen.

Naast de gemeentelijke regelingen kan er aanvullend gebruik worden gemaakt van het Nationaal Fonds Kinderhulp en Stichting Jarige Job. Beide fondsen maken gebruik van intermediairs, dit zijn vaak professionals uit het lokale veld. Zoals bijvoorbeeld maatschappelijk werkers.

Naast het kindpakket zijn er verschillende regelingen waar ook volwassenen gebruik van kunnen maken.

Op die manier kan het hele gezin worden ondersteund waar nodig. Een belangrijke regeling is de collectieve ziektekostenverzekering die vanzelfsprekend effect heeft op het hele gezin.

We kiezen er voor in Olst-Wijhe dat al deze regelingen door de consultants minima worden uitgevoerd en begeleid. Op die manier is het duidelijk en overzichtelijk waar ouders, kinderen en professionals moeten zijn voor een regeling.

Daarnaast is het team onderdeel van team Werk Inkomen Zorg en kan er makkelijk integraal gewerkt worden ten behoeve van de gezinnen.

In 2021 zal er een evaluatie van bestaand beleid plaats vinden. Voor het vast stellen van nieuw beleid zullen de uitgangspunten en doelen van het integrale beleidsplan jeugd worden gebruikt

Beschikbaar budget: Kind en armoede

Het Kindpakket is onderdeel van de reductieregeling die we uitvoeren en is niet uit het volledige budget te ventileren.

Vanaf 2018 stoppen we de extra middelen armoedebestrijding bij kinderen ook in de reductieregeling. Hierdoor is het bedrag verhoogd van € 200,- naar € 550,- per kind.

De extra gelden voor armoedebestrijding zijn ongeveer € **60.000** per jaar.

Samenvatting

Kinderen in Olst-Wijhe kunnen gebruik maken van het kind pakket. Vanuit de gemeente wordt er inzet gepleegd op het vinden van de kinderen en gezinnen die dit ook nodig hebben.

2.1.10 Soepele overgang 18-/18+

Tussen de 16 en 27 jaar doorlopen jongeren een enerverende levensfase. Naast lichamelijke veranderingen verandert er ook veel in het dagelijkse leven van jongeren. Ze worden financieel verantwoordelijk, gaan zelfstandig wonen en moeten steeds meer zelfstandig beslissingen nemen. De meeste jongeren leren dit met behulp van hun ouders, vrienden, vanzelf. Maar dit geldt niet voor alle jongeren. Landelijk gezien bevindt 15% zich van de jongeren in een kwetsbare positie op één of meerdere levensgebieden. Hierbij kan het gaan om problemen rondom financiën, wonen, verslaving, schooluitval of andere problematiek.

Vaak hebben deze jongeren te maken met een combinatie van problemen waarbij ze – veelal vanuit de Jeugdwet - ondersteuning krijgen. Landelijk ervaren deze jongeren verschillende knelpunten in de overgang naar volwassenheid. Van de 'beschermende' omgeving van school en jeugdhulp, belanden ze in de vraaggerichte Wmo en de meer eisen stellende Participatiewet. Ze krijgen te maken met regelingen en instanties die gericht zijn op volwassenen en een zekere mate van zelfredzaamheid veronderstellen. Dat wettelijk kader kan breed zijn, dit rapport geeft een overzicht hiervan. Soms sluiten wetten en regelingen bovendien niet vanzelfsprekend op elkaar aan. Jongeren lopen hierdoor het risico om tussen wal en schip te raken.

In het programma transformatie van het sociaal Domein is er uitvoering gegeven aan een deelproject 18-/18+. In dit project is er (aan de hand van een beschikbare landelijke knelpunten analyse) een analyse gemaakt van de knelpunten die concreet spelen binnen de gemeente Olst-Wijhe bij de overgang naar volwassenheid. Deze knelpunten zijn in beeld gebracht en er zijn actiepunten geformuleerd om deze knelpunten op te lossen. Op deze wijze is er een verbeterslag gemaakt om de overgang voor jongeren in de toekomst nog soepeler te laten verlopen. In het ¹¹rapport staat een schematisch overzicht "Knelpunten met oplossingschema".

Tijdens de analyse is gebleken dat er binnen de gemeente Olst-Wijhe al veel zaken goed zijn geregeld, de lijnen zijn kort, collega's weten elkaar te vinden en er wordt gewerkt volgens de bedoeling. Enkele actiepunten zijn gedurende de looptijd van dit project al meteen uitgevoerd of opgepakt. Naast concrete acties brengt dit rapport ook meer structurele aandachtspunten onder de aandacht.

Een belangrijk knelpunt is de overgang van Jeugd GGZ naar volwassen GGZ. Wanneer een jongere 18 is kan er geen verlengde jeugdhulp voor GGZ behandeling en begeleiding afgegeven worden. In de praktijk wordt er vaak per casus bekeken wat op dat moment een goede oplossing is. Bijvoorbeeld wachten tot de 18^e verjaardag. Het kiezen van een aanbieder die beide doelgroepen behandelt is meestal niet een oplossing. Binnen de organisaties die dit bieden is er een grote knip gemaakt waardoor een doorgaande lijn niet mogelijk is. Bij zorgverzekeraar ENO is het aangekaart als belangrijk knelpunt waar we graag gezamenlijk een oplossing voor organiseren.

¹¹ Rapport: Project 18-/18+ d.d. 3 september 2019.

Verschillende andere acties zijn opgepakt binnen bijvoorbeeld het CJG (preventie en informeren), het onderwijs (VSV) en jeugdhulp.

Samenvatting:

Binnen het programma transformatie van het sociale domein is dit thema verder uitgewerkt en heeft verschillende resultaten opgeleverd. Bijvoorbeeld het opstellen van een toekomstplan als een jongeren 17 jaar is. In de nieuwe contracten met de jeugdzorgaanbieders wordt dit als verplichting opgenomen. Er blijven knelpunten bestaan die we bespreekbaar maken met bijvoorbeeld de zorgverzekeraar.

2.1.11 Alcohol- en middelen gebruik

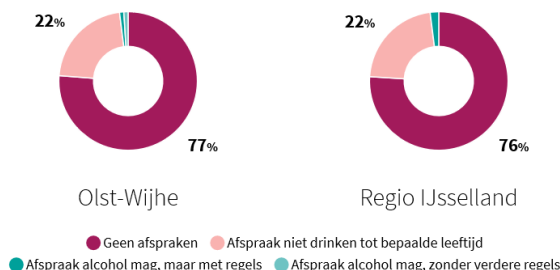
Het beleid met betrekking tot alcoholgebruik is onlangs geëvalueerd en er is nieuw beleid vastgesteld per 2019. In het beleidsplan wordt uitgegaan van cijfers uit de jongerenmonitor van de GGD uit 2015. We zien dat jongeren in de gemeente eerder en meer drinken dan gemiddeld in de regio IJsselland.

Hoewel de startleeftijd waarop jongeren gaan drinken gestegen is naar 15,2, drinken onze jongeren gemiddeld meer dan jongeren in de regio en neemt het binge-drinken toe, met name in de leeftijdsgroep 17-18 jarigen. Binge-drinken is het drinken van grote hoeveelheden alcohol (5 glazen of meer) bij één gelegenheid. Daarnaast willen we de naleving van de leeftijdsgrens omhoog krijgen.

Indicator	2015/2016		
	Klas 2	Klas 4	16-18
Heeft wel eens alcohol gedronken, (klas 2)	26 %	59 %	86 %
Binge drinken (5 glazen of meer bij een gelegenheid)	38 %	62 %	71 %
Afgelopen 4 weken dronken geweest	26 %	46 %	43 %
Ouders vinden alcohol drinken goed of zeggen er niets van	34 %	54 %	-
Startleeftijd	15,2		

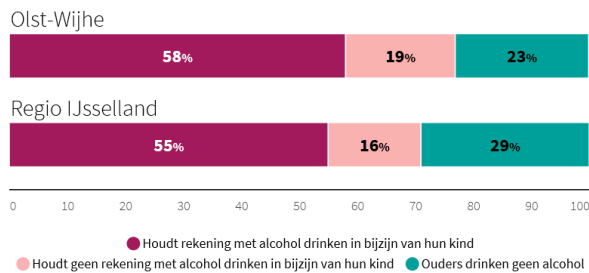
In 2018 heeft de kindermontor plaatsgevonden en heeft nieuwe cijfers over hoe ouders denken over het gebruik van alcohol.

Afspraken over alcoholgebruik (ouders van kinderen 4-12 jaar)



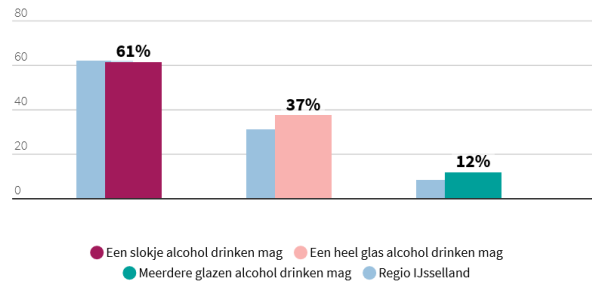
Bron: Kindermonitor | 2018

Houding over alcohol drinken in bijzijn van hun kind (ouders van kinderen 4-12)



Bron: Kindermonitor | 2018

Mening ouders over alcoholgebruik onder 18 jaar (ouders van kinderen 4-12) (Olst-Wijhe)



Bron: Kindermonitor | 2018

Gelet op deze informatie willen wij voor de komende vier jaar de focus meer leggen op de bewustwording van schadelijk of problematisch alcoholgebruik, vooral gericht op ouders, zodat de percentages de komende jaren een positiever beeld geven. Daarnaast blijft het handhaven van het beleid een belangrijk aandachtspunt.

Middelengebruik

In 2020 zal de jongerenmonitor meer duidelijkheid geven met cijfers over onder andere middelengebruik. Hieronder valt niet alleen alcoholgebruik, maar ook roken, drugsgebruik, lachgas, gaming, sociale druk, etc. Er zijn signalen opgepikt uit de gemeenten die er op wijzen dat er meer drugs en lachgas gebruikt wordt maar het is niet feitelijk aantoonbaar door middel van bijvoorbeeld de monitoring van de politie.

Binnen het Centrum voor Jeugd en Gezin wordt samengewerkt met jeugdgezondheidszorg (GGD), jongerenwerker, het Maatschappelijk werk en Tactus Verslavingszorg. Juist gespitst op het preventieve voorveld. In gezamenlijkheid worden thema's integraal opgepakt. Wanneer het bijvoorbeeld gaat over middelengebruik en andere vormen van verslaving gaat het ook over opvoedondersteuning. Onder andere wordt het programma THINK op school hiervoor gebruikt. Maar ook de puber- avond en -trainingen. Op basisscholen verzorgen we nu al het programma Op Tijd Voorbereid, 5/6 scholen per jaar.

Informatie voor ouders

Zowel uit de informatie die wij van onze partners krijgen en vanuit het Nationaal Preventieakkoord blijkt dat er een informatieachterstand is bij ouders. Een van onze belangrijkste speerpunten voor de komende jaren is dan ook om ouders beter te informeren over de (gezondheids-) risico's van het gebruik van alcohol.

¹²Jeugd(drank)ketenbeleid

Ons huidige ketenbeleid is nog van kracht: Keten moeten gemeld worden bij de gemeenten. Politie en Jongerenwerk bezoeken twee keer per jaar de keten die bij ons bekend zijn. In de afgelopen jaren zijn er al meerdere keten gesloten.

Samenvatting:

Alcohol en middelen gebruik blijft een belangrijk speerpunt binnen het jeugdbeleid. Uit onderzoek blijkt dat jongeren al op vroege leeftijd drinken en meer drinken dan leeftijdsgenootjes. In samenwerking met de verschillende partners van het CJG en het onderwijs wordt er informatie gegeven aan ouders en kinderen. En wordt het meegenomen in de verschillende preventie activiteiten die er geboden worden, zoals THINK op school en de pubercursus.

¹² Jeugdkeet: Een **drankkeet** of **-hok** is een Nederlandse term om een plek aan te duiden waar vrienden of bekenden, als groep of als individuen bij elkaar komen voor gezelligheid, om dingen met elkaar te vieren of om zich "in te drinken" voordat men gaat stappen.

2.2 Hoe gaan we het aanpakken?

2.2.1 Gedrag: flexibel en planmatig

Het vormgeven van jeugdbeleid is een blijvend dynamisch proces. Veranderende wetgeving, leefomgeving van gezinnen en kinderen en problematiek maakt dat het beleid zich moet blijven ontwikkelen. Een cyclisch lerend proces van ontwikkelen van beleid, uitvoeren, evalueren, aanpassen van het beleid, uitvoeren, evalueren,...

In de afgelopen jaren is aandacht geweest om een goede basis te vormen zodat er 'verbouwd' kan worden wanneer de samenleving hier om vraagt.

Belangrijk is een samenwerking vorm te geven met belangrijke partners en op te halen in de samenleving wat er precies speelt. En de basis zo in te richten dat er flexibel in gesprongen kan worden op vraagstukken die er spelen.

- Het toetsen van verschillende vraagstukken aan de gezamenlijke visie. Voldoet het aan de doelstellingen die we hebben geformuleerd?
- Het gaat om afspraken die zijn gemaakt met samenwerkingspartners blijven evalueren en bijstellen. Van preventief tot curatief afspraken in elk moment van de keten.
- En flexibel aanbod zodat er ingesprongen kan worden op vragen van kinderen, jongeren en hun gezinnen.

Preventie is het handelen voordat het probleem ontstaat en ook anticiperen wanneer er eerste signalen zich ontwikkelen en de problematiek aan het ontstaan is.

Het op tijd signaleren van problemen en present zijn wanneer er vragen spelen. Kinderen en hun ouders voldoende vaardigheden meegeven zodat zij zelf om kunnen gaan met de hobbels die zij in hun leven tegen kunnen komen.

Veel vormen van preventie zijn niet meetbaar. De interventies die we plegen voordat een probleem ontstaat, zoals THINK op school of de opvoedcursussen, zijn lastig te meten of het effectief is.

Vormen van preventie die we inzetten wanneer de eerste signalen zich ontwikkelen lenen hier meer voor. De interventies zoals de POH-GGZ of de inzet gespecialiseerde gastgezinnen monitoren we of gaan we monitoren. Op die manier is duidelijk wat de inzet van deze preventieve interventies financieel en maatschappelijk oplevert.

Jaarlijks zal er met de CJG partners een uitvoeringsplan/ CJG jaarplan worden opgesteld. Dit plan wordt opgesteld met input vanuit onderwijs, welzijn en jeugdhulppartners. Door het beschikbaar stellen van een CJG budget kan er elk jaar in gesprongen worden op vraagstukken die er op dat moment spelen.

Wat gaan we doen?

Samenvatting van alle acties uit de vorige paragraaf:

De basis op orde

De tijdelijke factoren uit het transformatieplan jeugd, structureel inbedden in het jeugdbeleid van Olst-Wijhe:

- Ureninzet van de medewerkers uit het Centrum voor jeugd en gezin (CJG).
- Ureninzet POH-GGZ jeugd
- Flexibel budget voor het CJG om gericht in te zetten voor verschillende interventies.

Het jonge kind

Een coalitie vormgeven in het kader van een Kansrijke start voor kinderen in Olst – Wijhe in samenwerking met de gemeente Raalte.

Vormgeven aan de wettelijke taken en veranderingen aangaande VVE en Peuterwerk. En dit een sluitende aanpak maken binnen het lokale jeugdbeleid.

Jeugd(hulp) en (Passend) Onderwijs

Vormgeven en uitvoeren van een ontwikkel agenda jeugdhulp en passend onderwijs. De clustering van de scholen bieden een kans en zal hier onderdeel van zijn. De focus ligt op het primair onderwijs en er is aandacht voor de aansluiting met het voortgezet onderwijs.

Bewegen

Uitvoering geven aan het speerpunt binnen het gezondheidsbeleid: afname van overgewicht bij kinderen. Cool 2 be Fit is onderdeel van het aanbod. Daarnaast zoeken we aansluiting bij de verschillende school-en CJG activiteiten.

Netwerken

Inzet op informele zorg en stimuleren van informele netwerken blijven we vormgeven. We evalueren het aanbod van gespecialiseerde gastgezinnen en stellen dit aanbod bij wanneer hier vraag naar is.

Statushouders en nieuwkomers

Inzet op integraal beleid Wet Inburgering; we gaan ook onderzoeken wat de specifieke behoefte is van deze gezinnen. En waar we preventief deze gezinnen al kunnen ondersteunen zodat er minder vraag is naar specialistische jeugdhulp of begeleiding uit WMO. Dat ook zij gewoon mee kunnen doen in onze samenleving.

Specialistische jeugdhulp

Inzet op transformatie van het jeugdhulpaanbod door middel van het regionale transformatieplan.

Problematische echtscheiding

Inzetten op preventief aanbod in onze gemeente en eventueel integreren van het Parentshouse binnen dit aanbod.

Huiselijk geweld

Versterken samenwerking met Veilig Thuis en het voldoende toerusten van het toegangsteam.

Minima beleid en armoede

Voortzetten van het ingezette minima beleid. Bij het evalueren en vormgeven van nieuw beleid de uitgangspunten van het jeugdplan meenemen.

Soepele overgang 18-/18+

Inzet op samenwerking met de zorgverzekeraar en GGZ partijen in verband met de contractering volwassen GGZ in aansluiting op de jeugd GGZ. Dit heeft te maken met de doorlopende behandellijn van een jongere maar ook wanneer er ondersteuning voor ouders en kind nodig is.

Alcohol en middelengebruik

Inzet op preventie: informeren jongeren en ouders en weerbaar maken van jongeren, onder andere door de inzet van THINK op school. En als onderdeel van opvoedondersteuning en trainingen van het CJG.

2.2.2 Sturen en verantwoorden

Hoe willen we het beleid van onze gemeenten monitoren, sturen en verbeteren?

Om een goed jeugdbeleid te kunnen opstellen, willen wij graag weten hoe het gaat met 'onze' jeugd. Gaan kinderen en jongeren naar school, voelen ze zich veilig, hoe is het thuis? Er zijn gegevens beschikbaar, maar het ontbreekt vaak aan focus en aan duiding. Gaat het nou goed of slecht? Wat betekenen de cijfers? Waar moeten wij als gemeente mee aan de slag?

De gegevens uit verschillende bronnen (gezondheidsmonitoren, waarstaatjegemeente.nl etc) zijn gebruikt om tot de doelstellingen te komen voor dit jeugdplan.

Welke indicatoren willen we nu gaan gebruiken in Olst-Wijhe om te monitoren of we onze doelstellingen behalen en het effect behalen dat we voor ogen hebben?

We hebben al een set aan indicatoren die zijn vastgesteld in de *monitor van het sociaal domein*. Dit zijn verplichte kwantitatieve indicatoren die we ook gebruiken voor de P&C cyclus zoals de jaarrekening en begroting. En de verplichte gegevens die we moeten verstrekken aan het rijk. Daarnaast versturen de jeugdhulpaanbieders ook hun informatie aan het rijk. Deze informatie wordt gebundeld en gepubliceerd op de website www.waarstaatjegemeente.nl. Op deze website kunnen gemeenten met elkaar vergeleken worden op basis van dezelfde indicatoren en ook grootte.

Gezamenlijk met alle gemeenten in IJsselland is er een monitor ontwikkeld, de *Regionale IJssellandse Monitor (RIJM)*. De regie en financiële data uit de lokale registratiesystemen vullen een dashboard. Het dashboard laat informatie zien over de individuele gemeenten en er kan regionaal met andere gemeenten vergeleken worden. De RIJM geeft ook informatie over (individuele) aanbieders en is ondersteunend aan de uitvoering van het contractmanagement.

Deze RIJM is nog volop in ontwikkeling maar geeft al steeds mee inzicht in het jeugdhulpverbruik. De wens is dat deze monitor ook informatie kan geven over kwalitatieve indicatoren zoals tevredenheid, doelrealisatie en uitval.

En wanneer dit gerealiseerd is willen we ook onze preventieve inzet kunnen meten door ook die gegevens toe te voegen aan deze monitor. Op die manier kan bijvoorbeeld meer inzichtelijk gemaakt worden hoeveel kinderen door middel van preventieve inzet geen jeugdhulp nodig hebben.

De *GGD IJsselland* stelt elke vier jaar een kind -en een jongerenmonitor vast naar aanleiding van een onderzoek in lokale gemeenten.

Al deze verschillende data en onderzoeksresultaten zullen worden gebruikt om een jaarlijks uitvoeringsplan in de vorm van een CJG jaarplan vast te stellen. Dit uitvoeringsplan is gebaseerd op de verschillende doelstellingen die zijn opgenomen in dit beleidsplan.

Sturen en verantwoorden door de gemeenteraad van Olst-Wijhe

Naast het aanleveren van de informatie voor wat betreft vastgestelde indicatoren sociaal domein en het gebruik van de RIJM zijn er indicatoren geformuleerd door de raads werkgroep van de gemeente Olst-Wijhe; sturing en verantwoording in het sociaal domein.

Deze werkgroep is ontstaan vanuit de aanbevelingen van een onderzoek van de rekenkamercommissie. De rekenkamer commissie heeft vier belangrijke adviezen gegeven, die de werkgroep als opdracht heeft gekregen.

- Breng focus aan in de beleidsdoelstellingen.
- Draag zorg voor informatie over doelbereik.
- Houd aandacht voor het verhaal achter de cijfers.

- Onderneem als raad actie tot verbetering van je positie bij regionale samenwerking.

Aan de hand van deze adviezen zijn er duidelijke doelstellingen gemaakt voor het beleidsplan en is het zaak deze doelstellingen te meten en betrokkenen te informeren.

Aan de doelstellingen worden indicatoren gelinkt, na een 0-meting kunnen er (nieuwe) streefwaarden worden vastgesteld.

Tellen:

Een belangrijk uitgangspunt van de raads werkgroep is het zoveel mogelijk beperken van de administratieve last voor zowel zorgorganisaties als de gemeente geweest. Om die reden wil de raads werkgroep het aantal indicatoren zo beperkt mogelijk houden en zoveel mogelijk gebruik maken van gegevens die toch al worden geregistreerd.

Beperking van de administratieve last verdient een permanente aandacht in de uitvoering van ons jeugdbeleid zodat beschikbare middelen zoveel mogelijk beschikbaar komen voor de directe ondersteuning en zorg aan gezinnen.

De raads werkgroep wil indicatoren vaststellen die de kern van het jeugdbeleid raken en goed illustreren wat er speelt binnen de jeugd(hulp) in Olst-Wijhe.

De indicatoren:

1. Hoeveel kinderen kunnen verder zonder (jeugd)hulp? (uitstroom)
2. Inzet : Zo licht mogelijk (2), Zo vroeg mogelijk (3) en Zo dichtbij mogelijk (4).

Indicator 1 gaat over de doelrealisatie van de hulp en kunnen we opsplitsen in:

- **De mate waarin cliënten zonder hulp verder kunnen.**
- **De mate waarin er na beëindiging geen nieuwe start van jeugdhulp plaatsvindt.**

Indicator 2 heeft drie verschillende onderdelen over de inzet van de ondersteuning die apart worden gemeten;

- Zo licht mogelijk
- Zo vroeg mogelijk
- Zo dichtbij mogelijk

De indicatoren “zo licht mogelijk” en “zo vroeg mogelijk” zijn ingewikkeld om te meten. Op dit moment beschikken wij niet over de gegevens van de netwerkpartners van het CJG. Zij registreren in hun eigen systemen.

Wij weten niet hoeveel kinderen zij ondersteuning bieden en hoeveel van deze kinderen uiteindelijk wel jeugdhulp krijgen?

Daarnaast zijn het ook kwalitatieve vragen: wanneer ben je op tijd met de inzet van hulp?

Voorafgaand aan het kunnen vaststellen van deze indicatoren moet eerst een vertaling gemaakt worden naar kwantitatieve gegevens zodat we bij onze netwerkpartners deze data kunnen opvragen of de partners laten registreren in ons gemeentelijke registratiesysteem. Wanneer dit gerealiseerd is kunnen we deze informatie verstrekken en er streefwaarden aan verbinden.

Tevens willen we onze netwerkpartners nadrukkelijker de opdracht meegeven op welke manier zij hun ondersteuning inzetten die bijdraagt aan onze doelstelling “zo licht mogelijk, zo vroeg en zo dichtbij mogelijk”.

- Zo dichtbij mogelijk

Een van de doelstellingen is dat kinderen zo ‘Thuis mogelijk wonen’ en zo dichtbij mogelijk ondersteuning krijgen. Aan de hand van de registratie kunnen we zien hoeveel kinderen er niet (meer) thuis wonen maar buiten de gemeentegrenzen. We kunnen jaarlijks volgen of het aantal kinderen procentueel daalt of stijgt.

Dat geeft aan of er minder uithuisplaatsingen zijn en wanneer kinderen uithuisgeplaatst worden of dit binnen onze gemeente is gelukt.

- **De mate waarin kinderen ambulante jeugdhulp ontvangen.**
- **De mate waarin kinderen met jeugdhulp wonen in Olst-Wijhe.**

Vertellen:

Naast het jaarlijks rapporteren over deze indicatoren zal er gebruik gemaakt worden van casusbespreking en - evaluatie. De gemeenteraad kan door middel van casuïstiekbespreking met betrokkenen in gesprek gaan over de geboden ondersteuning en meekijken in het proces van hulpverlening.

In dit raads gesprek kunnen dezelfde indicatoren worden gebruikt om de casuïstiek te evalueren.

Hierbij zullen ook de volgende kwalitatieve indicatoren worden gemeten:

- De mate waarin problemen zijn verminderd en/of zelfredzaamheid/ participatie is verhoogd.
- De mate waarin overeengekomen doelen zijn gerealiseerd.

Naast deze casuïstiekbespreking vinden raadsbezoeken en/of themabijeenkomsten plaats.

Voor het uitvoeren van een 0 meting en vaststellen van een streefwaarde is eerst een goede betrouwbare database en monitor nodig. De betrouwbaarheid is nog niet optimaal van de verschillende monitoringgegevens. Daarnaast zijn niet alle gegevens beschikbaar om de indicatoren meetbaar te maken. In het komende jaar zal dit verder ontwikkeld worden zodat er een betrouwbaar rapport kan worden opgesteld.

Jaarlijks zal er een rapportage opgesteld worden en met de uitkomsten van deze indicatoren zal er een raads gesprek worden georganiseerd met alle betrokkenen.

2.3 Financiën

Voor wat betreft de financiën van dit integrale jeugdplan zijn er activiteiten waar al ‘structurele’ middelen voor zijn. We hebben in het plan beschreven hoe we deze gaan inzetten en met welk doel.

Daarnaast zijn er activiteiten die we doen vanuit incidenteel geld door middel van het transformatieplan jeugd. In het plan is beschreven welke activiteiten we structureel willen behouden. In deze paragraaf kunt u lezen wat er naast de bestaande structurele middelen nog structureel extra nodig is.

We beschikken voor Jeugd over drie verschillende budgetten. Een eerste budget is het budget bedoeld voor de preventieve inzet. Een tweede budget voor de specialistische jeugdhulp zoals bedoeld in de Jeugdwet. En een derde budget: het transformatiebudget Jeugd. De eerste twee budgetten worden jaarlijks opnieuw begroot. Het derde budget is een tijdelijk budget.

2.3.1 Uitputting transformatie plan jeugd en preventief jeugdbudget.

Uitputting Transformatieplan Jeugd- budget

In de tussenevaluatie van het transformatie plan is een update gegeven over de uitgaven van het transformatiebudget. Daarin hebben we ook aangegeven dat er verschillende oplossingen zijn gevonden in bestaande subsidies en we hebben aangegeven een koerswijziging aan te brengen.

Er is dankbaar gebruik gemaakt van het budget om verschillende activiteiten een eenmalig impuls te geven. Zoals bijvoorbeeld het bouwen van een goede website en daar uit voortvloeiend PR-materiaal en eenmalige ontwikkelkosten THINK op school.

Start 2017	166.000
Stand na 2019	67.000
Verwachting na 2020	+/- 50.000

Voor de periode na 2021 willen we blijvend gebruik maken van het resterende budget. Dit om verschillende nieuwe ontwikkelingen eenmalig financieel te kunnen ondersteunen.

Daarnaast is de vraag om extra capaciteit om de plannen in het beleidsplan uit te kunnen voeren. Hiervoor is **€15.000** geraamd.

Uitputting preventie jeugd(hulp)

Dit budget bevat verschillende subsidies ten behoeve van preventieactiviteiten voor kinderen en gezinnen. Zoals bijvoorbeeld informele zorg (gespecialiseerde gastgezinnen), maatwerkafspraken met de GGD en het schoolmaatschappelijk werk. Allemaal onderdelen van het Centrum voor Jeugd en gezin.

De activiteiten vanuit het transformatieplan zijn hier een uitbreiding van of aanvulling op.

Tijdens de looptijd van het transformatieplan is ook gekeken naar de verschillende aspecten die vallen in het preventiebudget. Is dit nog passende binnen de doelstellingen? Zijn er activiteiten die we efficiënter kunnen inrichten?

En heeft er een verschuiving van taken en middelen plaats gevonden van het GGD maatwerk naar het basispakket. Zodoende is er wat financiële ruimte ontstaan, rekening houdend met de 5 % korting die de bezuinigingen met zich mee hebben gebracht.

Begroot budget 2021 (incl -5%)	90.445
Vastgestelde subsidie en kosten	- 67.000
totaal	23.345

2.3.3 Wensen structureel budget vanaf 2021

Preventie

In beleidsplan zijn verschillende activiteiten die nu worden bekostigd uit het transformatie budget voor Jeugd en die vanaf 2021 structurele inzet vragen:

Praktijk Ondersteuner GGZ jeugd (uitbreiding uren naar 12u)	16.000
Think	3.000
Cool 2 Be Fit	2.500
Budget CJG (flexibele inzet nav een CJG jaarplan)	5.000
Extra uren CJG	12.500
Totaal	36.300

Binnen het structureel beschikbare budget is er ruimte ontstaan:

Extra middelen die worden gevraagd	36.300
Structureel jeugd preventieaanbod restbedrag	23.345
Totaal	12.955

Voor de preventieve activiteiten en taken wordt er structureel 13.000,- extra gevraagd.

Sociaal Medische Indicatie

Gelet op de uitgaven in 2019 en de uitgaven in 2020 tot 1 juli is duidelijk dat het beschikbaar gestelde budget voor deze kosten ad **€ 51.253** niet meer toereikend is. Aangezien kinderopvang SMI een zeer belangrijke voorliggende voorziening is die de inzet van duurdere vormen van jeugdhulp vermindert of zelfs voorkomt wordt voorgesteld om het budget met **€ 30.000** per jaar structureel te verhogen.

Samenvatting:

Het beschikbaar houden van het resterende bedrag in het transformatiebudget Jeugd. Om nieuwe ontwikkelingen te blijven bekostigen. En eenmalig €15.000 voor capaciteit om de plannen uit te voeren uit het jeugdplan.

Voor de preventieve activiteiten en taken die in het beleidsplan zijn omschreven wordt er €13.000 extra gevraagd. Het betreft activiteiten die nu uit het transformatiebudget Jeugd worden gefinancierd.

Voor de uitvoering van de regeling Sociaal Medische Indicatie wordt er €30.000 extra gevraagd. Bovenop het bestaande budget van €51.253. Dit betreft bestaand beleid wat uitgevoerd dient te worden maar waar te weinig budget voor beschikbaar is gesteld.

bronvermelding

Waar staat je gemeente

Nji

Vws

Regionaal Plan van Aanpak transformatie jeugdhulp

Gezondheidsnota

Alcohol beleid

Ketenbeleid

Kind en jongeren monitor

Basisfuncties lokale teams