

EEN PLUS VOOR HET LANDSCHAP VAN
SALLAND

LANDSCHAPSONTWIKKELINGSPLAN GEMEENTEN DEVENTER RAALTE OLST-WIJHE

DEFINTIEVE VISIE met UITVOERINGSPROGRAMMA, 23 september 2008

Inhoud

1	Inleiding	4
1.1	Aanleiding	4
1.2	Opmaat tot de visie	4
1.3	Uitgangspunten voor de visie	6
1.4	Leeswijzer	7
1.5	Toelichting Visiekaart en Legenda	8
2	De visie	9
3	De basis: landschappelijke karakteristiek per deelgebied	12
3.1	Het rivierenlandschap	15
3.1.1	Rivier en uiterwaarden	15
3.1.2	Oeverwallen	19
3.1.3	Kommenlandschap	23
3.2	Het dekzandlandschap	27
3.2.1	Dekzandruggen	27
3.2.2	Weteringenlandschap	31
3.2.3	Dekzandvlaktes	35
3.2.4	Dekzandlaagtes	39
4	Motoren voor landschapsontwikkeling	42
4.1	Inleiding	42
4.1.1	Motoren in gebiedsprocessen	42
4.2	De wateropgave	44
4.3	Natuurontwikkeling	47
4.4	Dynamiek in de landbouw	49
4.5	Landelijk wonen en werken	52
4.6	Overgang van stad naar land	56
4.7	Recreatie	58
5	Uitvoeringsprogramma	60
5.1	Inleiding, visie op het landschap	60
5.2	Uitvoeringsprogramma LOP	61
5.2.1	1. Kwaliteit cultuurlandschap	61
5.2.2	2. Groene Diensten Salland	62
5.2.3	3. Groen-blauwe dooradering	63
5.2.4	4. Ontwikkelen met kwaliteit, innovatie	64
5.2.5	5. Versterken ecologische kwaliteit	64
5.2.6	6. Recreatie en toerisme	64
5.2.7	7. Voorlichting en educatie	65
5.2.8	8. Landschapscoördinator	65
6	Volgende stappen	66

Bijlagen

1	Visiekaart	71
2	Legenda	72
3	Waardevolle gebieden: kaart en tekst	73
4	Aandachtspunten bij inpassing van erven in het buitengebied	77

1 Inleiding

1.1

AANLEIDING

Begin 2006 is het besluit genomen om samen met de drie gemeenten (Raalte, Olst-Wijhe en Deventer) een samenwerking aan te gaan voor het opstellen van een uitwerking van het reconstructieplan Salland/ Twente. De drie gemeenten in Salland staan voor de opgave hun bestemmingsplannen buitengebied te herzien.

De gemeenten vinden het maken van een Landschapsontwikkelingsplan (LOP) een belangrijke input en onderlegger om te komen tot een integraal herzien bestemmingsplan buitengebied.

Parallel aan de visie wordt gewerkt aan de Nota van Uitgangspunten. Hierin staan de beleidsuitgangspunten voor de op te stellen bestemmingsplannen Buitengebied beschreven. Deze Nota van Uitgangspunten is afgestemd op de Landschapsvisie van het Landschapsontwikkelingsplan (LOP).

De visie is een belangrijk onderdeel van het Landschapsontwikkelingsplan. Deze visie is tot stand gekomen met behulp van de inbreng van bewoners, belangengroepen, klankbordgroep en de projectgroep.

De uitkomsten van de eerder gedane inventarisatie, analyse en scenarioanalyse komen samen in het Landschapsontwikkelingsplan. In een volgend stadium worden nog drie gebiedsspecifieke uitwerkingen en een set van uitvoeringsprojecten toegevoegd.

Dit document geeft de visie voor het landschap van Salland weer. Het is de basis om met de betrokkenen de visie te bespreken, de meningen te horen en de visie aan te scherpen.

1.2

OPMAAT TOT DE VISIE

In deze visie wordt het toekomstbeeld voor het plangebied geschetst. Vanuit de visie wordt duidelijk welke ontwikkelingen op welke wijze passen in het landschap en hoe het karakter van het landschap versterkt kan worden.

Analyse en inventarisatie

Vanuit de analyse en de scenariovorming is veel informatie verkregen over het gebied. De inventarisatie en analyse hebben plaatsgevonden op het niveau van de landschappelijke hoofdstructuur van Salland en de onderscheiden landschappelijke eenheden. Enkele conclusies hieruit:

- 1 De landschappelijke hoofdstructuur van Salland wordt bepaald door de Sallandse Heuvelrug en de IJssel, het systeem van de oost-west lopende weteringen, verschillen in open- en beslotenheid, de wegenstructuur veelal met monumentale bomen.

- 2 De contrasten tussen het rivierenlandschap en het dekzandlandschap zijn zeer bepalend voor de beleving.
- 3 Het plangebied heeft een hoge recreatieve waarde onder andere door aanwezigheid van de vele landgoederen.
- 4 Landgoedeigenaren en agrariërs zijn, als grondeigenaren belangrijke spelers in het landelijk gebied.

De informatie die is verzameld in deze fase van de planvorming heeft als basis gediend voor de scenario's en visievorming. De conclusies uit de analyse en inventarisatie zijn verwerkt in de beschrijving van de deelgebieden.

Het volledige document met de inventarisatie en analyse inclusief de inventarisatiekaarten zijn te vinden op www.sallandbuiten.nl.

Scenario's

Bij het opstellen van het Landschapsonwikkelingsplan vormt de scenariofase een belangrijke voorbereidingsstap om, in een latere fase van het project, te komen tot één overkoepelende landschapsvisie. Ieder scenario legt bepaalde accenten in de toekomstige ontwikkeling van het landschap. Het bestaande landschap en de functies die hierin aanwezig zijn, vormen hierbij steeds de basis van waaruit deze ontwikkelingen worden ingezet.

De scenario's hebben gediend als instrument om het denken over de mogelijke toekomstige ontwikkeling van het landschap te stimuleren en als hulpmiddel om hierbij keuzes te maken en prioriteiten te stellen (keuzes over hoe om te gaan met water, de ambitie met betrekking tot de realisatie van natuur, de aanleg van recreatieve voorzieningen, of de inpassing van nieuwe ontwikkelingen in het landschap). De drie scenario's die voor het LOP zijn ontwikkeld zijn;

- Salland op waterbasis; herstel van een flexibel en natuurlijk watersysteem. Water als aanjager voor landschapsvernieuwing en ordenend principe. Verschuivingen in het landgebruik waarbij natuur meelift met het maken van ruimte voor water.
- Salland buiten; landschap en de recreatieve kwaliteit van Salland actief te versterken door de versterking van de historische verschillen tussen de landschapstypen, versterking bestaande- en ontwikkeling van nieuwe structuurdragers,
- Salland eigen; structuurversterking van het landschap van binnenuit, behoud van streekeigenheid en het tegengaan van verloedering en verrommeling door het op verantwoorde wijze begeleiden van lokale initiatieven middels duidelijke spelregels.

De discussie over de scenario's resulteert in een voorkeursrichting voor de ontwikkeling van het landschap op de lange termijn. Op basis van deze voorkeursrichting is een landschapsvisie opgesteld voor het gehele plangebied voor een periode van 10 tot 20 jaar. Bestaande beleidsstukken (waaronder de bestaande Landschapsbeleidsplannen van de gemeenten) geven input voor deze visie.

1.3

UITGANGSPUNTEN VOOR DE VISIE

In de scenariofase is gebleken dat zowel inwoners, projectgroepleden als bestuurders en gemeenteraad een sterke voorkeur hebben voor het scenario ‘Salland Eigen’.

Hiervoor zijn twee hoofdredenen genoemd:

- § Het aansluiten bij en versterken van bestaande landschappelijke karakteristieken en kwaliteiten wordt als wenselijk gezien. Salland is al mooi!
- § Het Landschapsontwikkelingsplan moet ontwikkelingsgericht zijn en aanhaken op projecten en ideeën die leven in de streek. Er moet ruimte zijn voor eigen initiatief.

Deze resultaten uit de scenariofase zijn het uitgangspunt geweest voor het opstellen van de visie voor Salland. Het landschap dient een ruimtelijk kader te bieden om “ideeën te laten leven en landen”. De visie moet uitgaan van de kracht van de streek. In het Sallandse landschap moet gewerkt kunnen worden! Mensen nemen zelf verantwoordelijkheid voor de ontwikkeling van het gebied, maar een duidelijk kader is gewenst. De basis hiervoor is een beschrijving van de karakteristieken van het landschap van Salland (in deelgebieden) en van bijzondere waarden die in het landschap aanwezig zijn.

Nieuwe ontwikkelingen dienen bij te dragen aan de versterking van het landschap. De landbouw is hierbij een belangrijke economische functie in het buitengebied en speelt een rol in het beheer van het landschap. Nieuwe economische functies als landelijk wonen en werken en recreatie zijn steeds belangrijker. Daarnaast worden water en natuur als belangrijke ruimtelijke opgaven gezien. De nieuwe ontwikkelingen en trends die zichtbaar zijn in het landelijk gebied van Salland worden in deze visie ingezet als motoren voor ontwikkeling om de landschappelijke kwaliteiten te versterken.

Naast het scenario ‘Salland Eigen’ zijn ook uit de andere scenario's elementen benoemd die men erg belangrijk vindt. Het gaat om de kenmerkende waterstructuur van Salland en de bijbehorende wateropgave uit ‘Salland op Waterbasis’. De karakteristieke landgoederen uit ‘Salland Buiten’ vormen een belangrijke structuurdrager in het Sallandse landschap.

WAT IS EEN LANDSCHAPSONTWIKKELINGSPLAN?

Een landschapsontwikkelingsplan gaat uit van de bestaande kwaliteiten en potenties van het landschap en het beschrijft de gewenste ontwikkelingen. Dit gebeurt in een aanpak van onderop en met relevante partijen.

Met het landschapsontwikkelingsplan wordt een gedragen visie op het landschap uitgewerkt in zowel wensen als concrete en uitvoerbare projecten. Het landschapsontwikkelingsplan biedt een kader om ruimtelijke ingrepen in het landschap te toetsen.

Het buitengebied van de gemeenten Deventer, Olst-Wijhe en Raalte is een prachtig en gevarieerd gebied dat qua landschap, cultuurhistorie, natuur, rust en ruimte veel te bieden heeft. Gemeenten willen zich met een mooi en verzorgd landschap profileren. De bewoners moeten zich er thuis voelen en trots zijn op hun landschap. Ook de economische waarde van het landschap is van belang voor toerisme, recreatie en onroerend goed.

Het landschapsontwikkelingsplan is een belangrijk hulpmiddel voor het garanderen en verbeteren van de kwaliteit van het landschap.

1.4

LEESWIJZER

In het volgende hoofdstuk is de opbouw van de visie toegelicht. De visie bestaat uit twee delen: de visie per deelgebied en de motoren voor landschapsonwikkelingen. Aan de hand van een schema wordt toegelicht hoe deze twee delen samenkomen in de visie. In de volgende twee hoofdstukken worden de deelgebieden en de motoren nader beschreven.

Hoofdstuk drie beschrijft de landschapskarakteristiek per deelgebied. Eerst wordt een algemene toelichting gegeven op de indeling van de zeven deelgebieden in Salland. Per deelgebied wordt vervolgens aangegeven wat de visie op het deelgebied is, de landschappelijke karakteristiek en worden de specifieke waardevolle gebieden in dit landschap van Salland benoemd.

Het vierde hoofdstuk geeft een overzicht van de motoren voor landschapsonwikkeling. Hier wordt gestart met een toelichting welke motoren we herkennen in het Sallandse landschap. Hierbij valt te denken aan de nieuwe ontwikkelingen in de landbouw, de wateropgaven van het Waterschap en een toenemende recreatie. Vervolgens worden de zes motoren nader uitgewerkt. Per motor wordt beschreven wat de invloed is voor Salland en wat de invloed is van de motor per deelgebied.

Hoofdstuk vijf bevat het uitvoeringsprogramma van deze visie. Dit geeft een overzicht van maatregelen die nodig zijn om de visie te realiseren. De maatregelen zijn benoemd als concrete projecten en processen waaraan de gemeenten met gebiedspartners wil werken.

Ten slotte wordt in hoofdstuk zes een doorkijk gegeven naar de volgende fasen van het Landschapsonwikkelingsplan. De keuze voor de deelopwerkingsplan wordt hier toegelicht.

De bijlagen geven de conclusie van de visie weer. Dit bestaat uit een kaartbeeld en een uitgebreide legenda die een beeld geeft van de toekomst van het Sallandse landschap. Tevens zijn het overzicht en de kaart van waardevolle gebieden opgenomen in de bijlage. Bij deze visie hoort een “inspiratieboek” met deelopwerkingsplan. Deze rijkelijk geïllustreerde voorbeelden bieden een aanzet voor de uitvoering.

1.5

TOELICHTING VISIEKAART EN LEGENDA

De visiekaart is het belangrijkste onderdeel van de visie. De kaart geeft een toekomstbeeld van het landschap van Salland over ongeveer 25 jaar weer. De huidige situatie en de bijzondere kenmerken van het gebied zijn hierbij het uitgangspunt geweest. Van daaruit en met het oog op de ontwikkelingen in het gebied is gekeken hoe we de komende jaren een plus aan Salland kunnen geven. De opbouw van de kaart en legenda is als volgt:

- De landschapseenheden zoals benoemd in hoofdstuk drie vormen de basis van de kaart. De kleuren in de kaart komen overeen met de deelgebieden in de legenda (eerste kolom). Bijvoorbeeld: de lichtgroene kleur van het weteringenlandschap is te zien op de legenda.
- Binnen de deelgebieden zijn structuurdragers benoemd die het karakter van het gebied bepalen. Deze structuurdragers zijn opgenomen op de kaart en weergegeven in de legenda (tweede kolom) per deelgebied. Bijvoorbeeld: de mengelgronden vormen een structuurdrager binnen het kommenlandschap.
- De derde tot en met achtste kolom in de legenda beschrijft de motor per deelgebied. Aangegeven is hoe een motor een “plus” kan geven aan de karakteristiek van het landschap. Het gaat hierbij om de wijze waarop een motor een “plus” (meerwaarde) kan bieden voor het landschap. Bijvoorbeeld: de motor “landelijk wonen en werken” kan bijdragen aan het ruimtelijk accentueren van de escomplexen binnen de dekzandvlaktes.
- In de legenda zijn de kansrijke combinaties van een motor in een bepaald deelgebied uitgewerkt. Bij de lege vakken in de legenda ligt deze meerwaarde niet direct voor de hand. Dit is het geval als de motor niet in het deelgebied voorkomt, of als deze niet direct bijdraagt aan het versterken van de karakteristiek van het deelgebied. Bijvoorbeeld: het realiseren van de motor “wateropgave” in het deelgebied dekzandruggen levert geen “plus” aan de gekozen ontwikkelingsrichting “ruimtelijk verdichten ruggen”. Het overzicht is niet uitputtend en toont vooral mogelijkheden. Het is dus niet uitgesloten dat een leeg vakje op een andere onvoorziene manier wel kan bijdragen aan het versterken van het landschap.

De visiekaart is opgenomen als afbeelding in dit document. Daarnaast is de visiekaart in grootformaat als bijlage toegevoegd.

2 De visie

Salland is divers. Hoe kun je uit deze diversiteit in het Sallandse landschap een visie opmaken? Wat is belangrijk en wat zijn leidende principes hierbij? Om de visie structuur te geven is deze ingedeeld in twee delen, weergegeven in de figuur en hierna uitgewerkt:

- de landschappelijke karakteristiek vormt de basis
- nieuwe ontwikkelingen worden ingezet als motoren voor landschapsbehoud, versterking en ontwikkeling.

Landschappelijke karakteristiek als basis

De verscheidenheid in het waardevolle landschap van Salland vormt de basis van de landschapsvisie. Het landschap is de zichtbare resultante van de eeuwenlange wisselwerking tussen de fysieke ondergrond (water en bodem), natuur en menselijk gebruik. Het is door de jaren heen gegroeid tot wat het nu is: een cultuurlandschap met een eigen karakteristiek en bijzondere waarden.

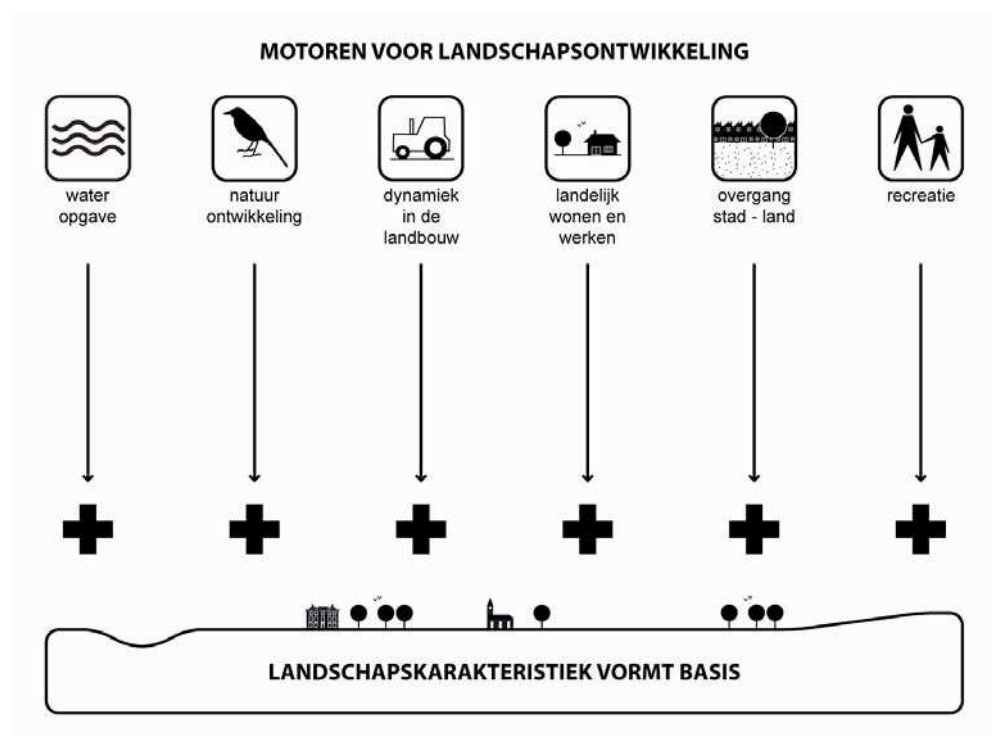
Door het achtereenvolgens benoemen, beschermen en versterken van structuurdragers en waardevolle gebieden wordt het aantrekkelijke landschap van Salland nog afwisselender, meer uitgesproken en beter leesbaar. Het resultaat is een herkenbare en heldere structuur welke bijdraagt aan een fraai en functioneel landschap met een eigen karakter en leesbare geschiedenis. De visie streeft naar een duurzaam en vitaal landschap met een hoge gebruikswaarde voor landbouw, wonen, werken en recreatie.

Dit wordt in de volgende paragrafen verder uitgewerkt. Per deelgebied zijn de belangrijkste structuurdragers (karakteristieken) beschreven. De landschappelijke 'parels' (waardevolle gebieden) zijn in bijlage 3 benoemd. De visie geeft hiervoor het kader. De opgave is telkens bestaande waarden te behouden (beschermen) en de ruimtelijke karakteristiek van de onderscheiden deelgebieden (verder) te versterken en te ontwikkelen.

Structuurdragers zijn kenmerkende structuren in het landschap die de karakteristiek van een deelgebied bepalen. Hierbij valt te denken aan het Overijssels kanaal en de weteringen, de landgoederen, de erven en de lanen. Door het versterken van deze structuurdragers en kenmerkende landschapselementen en deze te laten reageren op het landschap gaan de deelgebieden zich meer onderscheiden. Ook de verschillen in schaal en openheid dienen versterkt te worden.

Waardevolle gebieden zijn in deze visie gebieden met bijzondere landschappelijke, cultuurhistorische en/ of aardkundige waarden. Deze waarden worden gezien als dragers van de landschappelijke kwaliteit en dienen daarom duurzaam te worden behouden en versterkt. Dit betreft zowel individuele objecten (elementen) als waardevolle landschappelijke patronen en gebieden (zoals verkavelingspatronen, essen, landgoederen).

Daarnaast gaat het om het behoud van visueel/ ruimtelijke waarden (zoals openheid en kleinschaligheid) en de waardevolle ruimtelijke relaties (zoals zichtlijnen of uitzichtpunten). Vaak gaat het in deze gebieden bovendien om een combinatie van waarden, voorbeelden hiervan zijn een historisch landgoed met oude eikenlanen, een bronbos met een bijzonder geomorfologisch patroon of een ontginningslandschap met een historische es en typerende beplanting.



Motoren voor landschapsontwikkeling

De visie geeft richting aan nieuwe ontwikkelingen, want die zijn er volop! Het huidige landschap is geen statisch gegeven, maar verandert constant door nieuwe woonvormen, schaalvergroting - of juist verbreding - van landbouw, veranderend grondgebruik, klimaatverandering, nieuwe eisen aan de toegankelijkheid van het buitengebied, etc.

De visie gaat hiermee een stap verder: de dynamiek in het gebied wordt aangegrepen om het landschap te versterken en te ontwikkelen. De ontwikkelingen die in het gebied spelen en op het gebied afkomen worden ingezet als 'motoren' voor landschapsontwikkeling. In de visie zijn alle motoren in principe gelijkwaardig; het gaat vooral om de kansen die deze ontwikkelingen voor het landschap (kunnen) bieden. Niet alle motoren kunnen naast elkaar

bestaan. Het LOP helpt bij het maken van keuzes. De belangrijkste motoren zijn benoemd in deze visie, in de toekomst kunnen zich nieuwe motoren aandienen.

Leidraad bij alle nieuwe ontwikkelingen is gebruik te maken van de rijkdom van het Sallandse landschap. Dit betekent ook dat de realisatie van een ruimtelijke opgave (water of woningbouw) in het ene gebied een andere verschijningsvorm zal hebben dan in het andere gebied. Juist het inspelen op deze lokale en regionale verschillen biedt kansen om van Salland een bijzonder gebied te houden en te maken. Een plus voor het landschap van Salland!

3 De basis: landschappelijke karakteristiek per deelgebied

Indeling in deelgebieden

Uitgangspunt voor de visie vormt de beschrijving van de deelgebieden. Deze deelgebieden omvatten landschappelijke eenheden en geven inzicht in de ontstaansgeschiedenis (genese) van het landschap en de bewerking door de mens (cultuurhistorie).

Het landschap van Salland is grofweg in tweeën te delen: het rivierenlandschap en het dekzandlandschap. Binnen deze tweedeling zijn vervolgens zeven deelgebieden onderscheiden. Dit is weergegeven op onderstaande kaart, tevens de eerste laag voor de visiekaart. De nummers op de visiekaart verwijzen naar de waardevolle gebieden.

Rivierengebied

Het rivierengebied bestaat uit een buitendijks en binnendijks gebied. Bij het buitendijks gebied horen de rivier de IJssel en uiterwaarden (donkerblauw). Kenmerkend voor het buitendijks gebied zijn de wisselende waterstanden van de rivier met zomer- en winterbed en veel variatie in reliëf. Bijzondere gebieden zijn het Stadsland, de Wilpse klei en de Duurschewaarden. Deze gebieden staan niet meer onder de directe invloed van de rivier. In het binnendijks gebied is onderscheid gemaakt tussen de hoger gelegen oeverwallen (grijs) en de kommen (lichtblauw). Het ruimtelijk beeld van het kommenlandschap wordt bepaald door de afwisseling tussen zeer open gebieden en meer besloten mengelgronden.

TABEL:
DEELGEBIEDEN

Deelgebieden Rivierengebied
Rivier en uiterwaarden (donkerblauw); Oeverwal (grijs); Kommenlandschap (lichtblauw).

Zandgebied

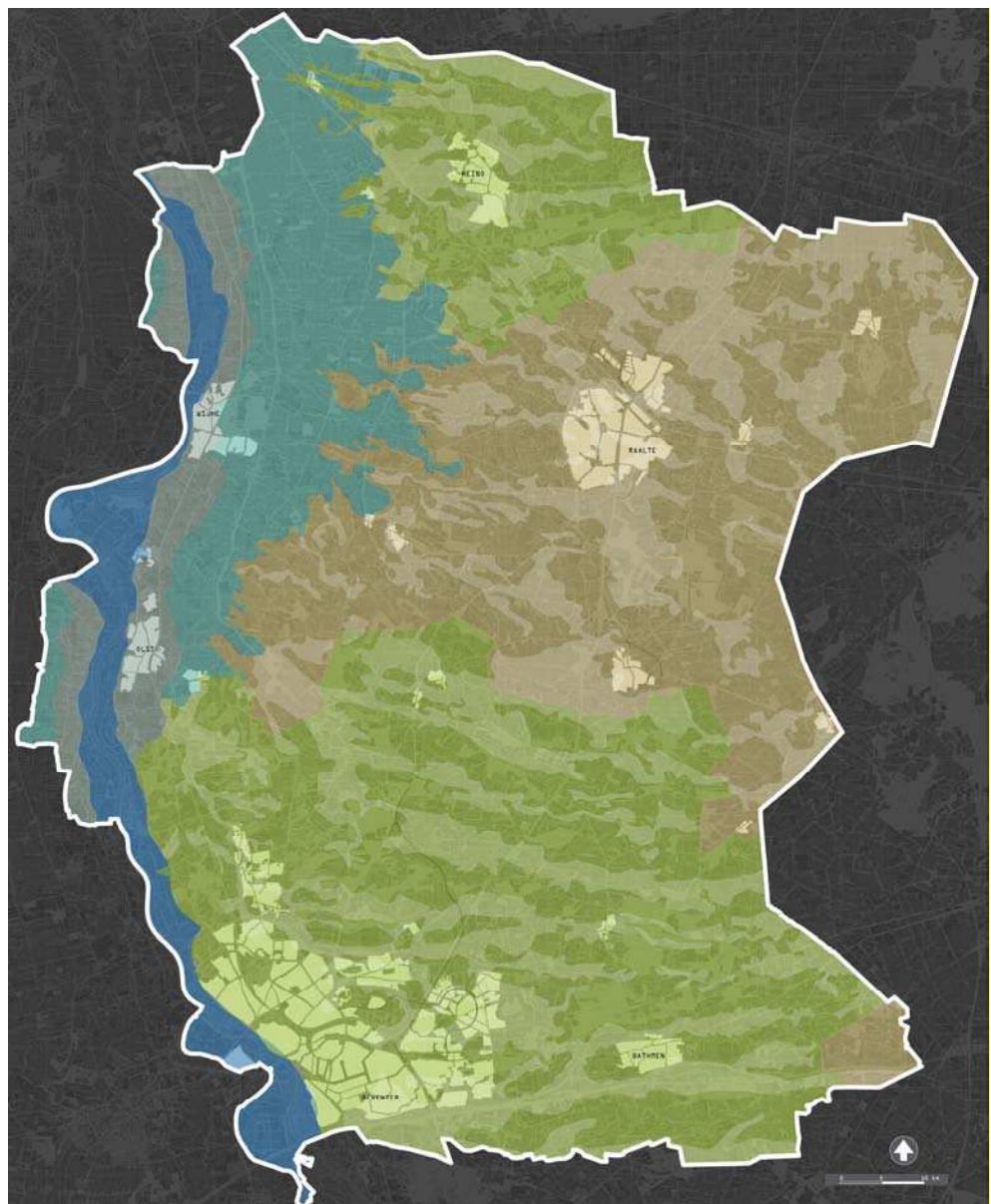
Het gehele zandgebied bestaat uit een afwisseling van oost-west georiënteerde dekzandruggen en laagten met weteringen. Binnen het zandgebied is een verdeling waar te nemen: gebieden waar de ruggen een meer uitgesproken karakter hebben in hoogteligging en ruimtelijke verdichting (groen) en het landschap waar de ruggen en laagten ruimtelijk minder structurend zijn en het ontginningslandschap de boventoon voert (bruin).

Naast de ondergrond speelt de ontginningsgeschiedenis (rationele aanpak, periode van ontginningen) een bepalende rol in het karakter van deze gebieden.

TABEL:
DEELGEBIEDEN

Deelgebieden Zandgebied

Dekzandruggen (groen);
Weteringenlandschap (lichtgroen);
Dekzandvlaktes (bruin);
Dekzandlaagtes (lichtbruin).



De basis: karakteristieke deelgebieden van Salland (zie bijlage 1 en 3)

Overgangen tussen deelgebieden

De bovenstaande indeling is gebaseerd op de resultaten van de inventarisatie en analyse in de vorm van een aantal (kaart-)lagen. De belangrijkste lagen zijn de geomorfologische kaart en de analysekaarten (bodem en water, water, beleving). Hierbij is verder gebruik gemaakt van de luchtfoto's, historische en huidige topografische kaarten. Het analyserapport en de kaarten vormen deel 1 van het Landschapsonwikkelingsplan.

Aan de hand van deze kaarten zijn de begrenzingen van de deelgebieden opgesteld. De grenzen tussen de deelgebieden zijn echter niet hard, maar geleidelijk. De geomorfologische kaart geeft een aanzet voor de landschapstypen, maar er zijn meerdere factoren die de verschijningsvorm van het landschap uiteindelijk bepalen. De verschijningsvorm wordt mede bepaald door menselijk gebruik (cultuurhistorie, ontginning) en visueel-ruimtelijke kenmerken (open-besloten, oriëntatie). De indeling in deelgebieden geldt daarom als een richtlijn en niet als een hard kader.

WAT IS EEN GEOMORFOLOGISCHE KAART?

De geomorfologische kaart (zie deel Inventarisatie & analyse) vormt de basis onder de gebiedsindeling. Deze kaart toont de vormen van het aardoppervlak (geo = aarde / morfo = vorm) en legt een link tussen de verschijningsvorm en natuurlijke processen en vormende krachten als ijs, wind, water.

De kaart is gemaakt op basis van informatie over bodem, hoogteverschillen, genese (ontstaan van het landschap) en ouderdom. Het bijzondere van een geomorfologische kaart is dat door het combineren van informatie (elementen) het verhaal van de genese van het landschap duidelijk wordt (patronen).

Dit maakt het mogelijk te laten zien hoe het landschap gevormd is en welke elementen daarvan nog getuige zijn in het landschap. Op basis van deze verschillen heeft de mens het gebied in gebruik genomen en heeft het verder kleur gekregen.

Het is van belang om bij het opstellen van nieuwe (landschaps-) plannen en projecten voldoende aandacht te besteden aan de analyse van het landschap, zowel van het plangebied zelf als van de omgeving. In deze analyse wordt beschreven wat de kenmerken van het landschap zijn en binnen welk deelgebied de locatie valt. De onderstaande beschrijvingen van de deelgebieden bieden handvaten voor een dergelijke analyse.

3.1 HET RIVIERENLANDSCHAP

3.1.1 RIVIER EN UITERWAARDEN

Visie op het deelgebied:

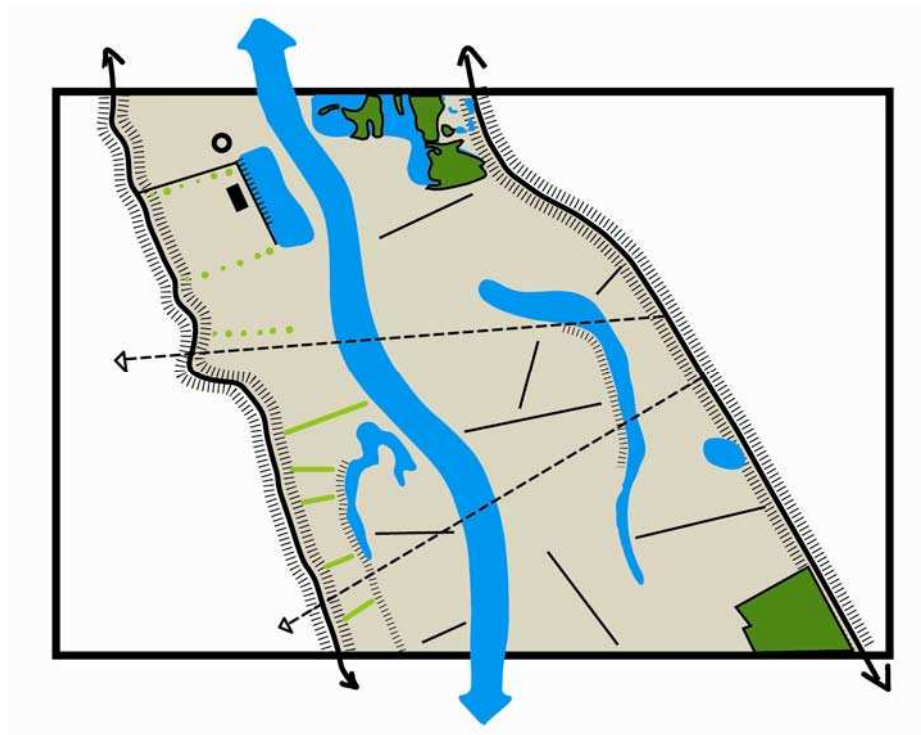
De IJssel met haar uiterwaarden vormt een belangrijke aaneengesloten landschappelijk zone met een uitgesproken aan de rivier gerelateerde karakteristiek.

Bij Deventer ligt het omslagpunt van de Midden IJssel naar de Sallandse IJssel. De rivierloop verandert hier van een zich insnijdende rivier met grote meanders naar een systeem met een vrij rechte loop en hanken (oude nevengeulen, zoals bij Rande) en sedimentatie. De meander bij Fortmond vormt hieronder een uitzondering; het stroomdal van de rivier is hier breder.

De ontwikkeling van de uiterwaarden zal de komende jaren sterk gericht zijn op het vergroten van de bergingscapaciteit, het versnellen van de afvoer en het realiseren van natuurontwikkeling. Zowel in de Keizers- en Stobbenwaarden en de Ossenwaard, Worp en Bolwerksweiden is rivierverruiming voorzien.

In relatie tot deze grootschalige ontwikkelingen zal het behouden en versterken van bestaande cultuurhistorische waarden en karakteristieke landschappelijke elementen en patronen in de uiterwaarden veel aandacht moeten krijgen. Belangrijk is het behouden van het contrast tussen de openheid van de uiterwaarden en de verdichte oeverwal. Het landschapsbeleid is gericht op het behouden en versterken van de landschappelijke karakteristiek.

In het onderstaande schema is een gewenst toekomstbeeld geschetst van het landschap van de rivier en uiterwaarden.



Gewenst landschapsbeeld 'rivier en uiterwaarden'
(voor toelichting elementen zie landschappelijke karakteristiek)

Landschappelijke karakteristiek:

- § IJssel als vormgever;
- § Sallandse IJssel: systeem van hanken (oude nevengeulen) met strangen en kolken
- § Reliëfelementen: steilranden, stroomruggen, rivierduinen als tekens van het dynamische karakter:
- § Cultuurhistorische waarden zoals tiggelgaten door kleiwinning, relictten van steenfabrieken (Fortmond) en van de IJssellinie (kazematten en bunkers);
- § Buitendijkse zandwinplassen (o.m. bij Deventer en bij Wijhe);
- § Meidoornhagen en knotwilgen;
- § Openheid Wilpse klei is waardevol alsmede de herkenbaarheid als voormalig meander (reliëf);
- § Riverduinen en dekzandruggen (enken) lopen bij Deventer over rivierdijk heen;
- § Openheid met weidse uitzichten (Veluwe) vanaf de dijk;
- § Natuur- en bosgebieden (Duursche Waarden, Fortmond). Lokaal zijn deze gebieden juist meer besloten (zachthoutoibossen, Fortmondbos is uniek hardhoutoibos op hooggelegen rivierduin);
- § Rivierdijk met continu karakter als structuurdrager en recreatieve as;
- § Oude dijkjes;
- § Incidentele bebouwing gekoppeld aan de dijk.

In bijlage 3 is een overzicht gegeven van de bekende waardevolle gebieden in het Sallandse landschap. Deze gebieden zijn zo bijzonder en gaaf dat we deze vanuit het landschap extra bescherming willen bieden.



Openheid uiterwaarden (op achtergrond verdichte oeverwal)



Nevengeulen



De IJssel als vormgever en structuurdrager



Relicten van steenfabrieken

3.1.2

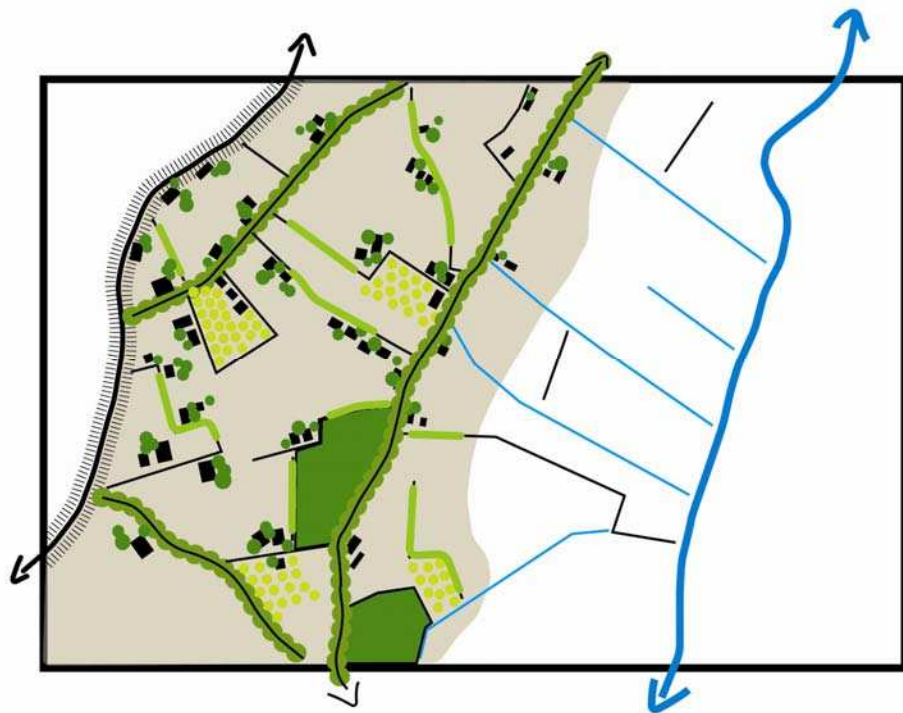
OEVERWALLEN

Visie op het deelgebied:

De oeverwallen worden van oudsher gekenmerkt door een kleinschalige opbouw die bestaat uit bebouwingskernen, enken (Herxen, Marle), boomgaarden, erven met erfbeplanting en kavelgrensbeplantingen. Veel boomgaarden zijn geroid en kavelgrensbeplantingen zijn verdwenen.

Het landschapsbeleid is gericht op het versterken van de ruimtelijke structuur en de eigen identiteit van de oeverwallen. Het gewenste landschapsbeeld bestaat uit een ruimtelijk verdicht 'mozaïek' met een relatief kleinschalige opbouw. Hierdoor zal het verschil in karakter tussen de meer verdichte oeverwallen en de open komgronden en uiterwaarden vergroot worden.

In het onderstaande schema is een gewenst toekomstbeeld geschetst van het landschap van de oeverwallen.



Gewenst landschapsbeeld 'oeverwallen'
(voor toelichting elementen zie landschappelijke karakteristiek)

Landschappelijke karakteristiek:

- § Hoogstamboomgaarden;
- § Kavelgrensbepantingen in de vorm van houtwallen, hagen en singels;
- § 'Mozaïek' patroon verkaveling door diversificatie van grondgebruik;
- § Open enken (Herxerenk, Marler enk);
- § Erfbepantingen (hagen, fruitbomen, windsingels, solitairen)
- § Waterfronten Olst, Wijhe
- § (enkele) wegen met laanbepanting;
- § IJsselhoeven;
- § Doorzichten van oost- naar westzijde;

In bijlage 3 is een overzicht gegeven van de bekende waardevolle gebieden in het Sallandse landschap. Deze gebieden zijn zo bijzonder en gaaf dat we deze vanuit het landschap extra bescherming willen bieden.



Versterken karakter oeverwallen door aanplanten hoogstamboomgaarden



IJsselhoeven



Hagen rondom erven en percelen

3.1.3

KOMMENLANDSCHAP

Visie op het deelgebied:

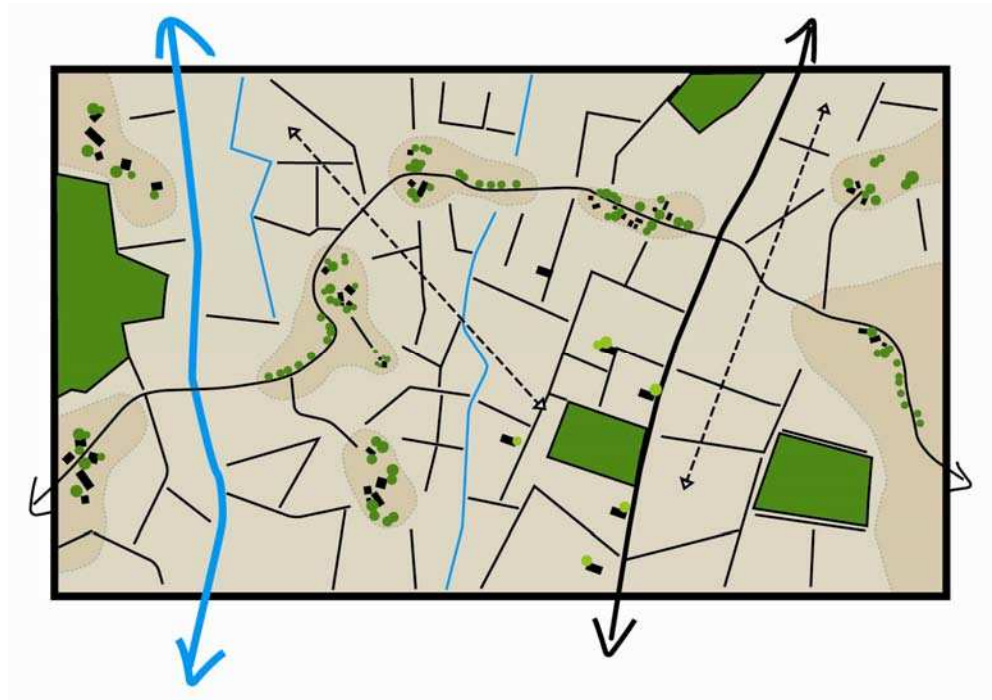
Het komgebied van Salland ligt op de overgang van het rivierengebied naar het dekzandlandschap. Het gebied wordt gekarakteriseerd door een afwisseling tussen open lagere delen tegenover de beslotenheid van bochtige beplante wegen en boerderijen op de hogere oost-west gerichte ruggen (mengelgronden).

Samen met de bosblokken in de lagere delen resulteert dit in een landschap dat relatief besloten is. In tegenstelling tot de grootschalige openheid in de komgebieden in de Betuwe is hier sprake van een meer verdichte openheid: het kommenlandschap.

Het Lierder- en Molenbroek vormen hierop een uitzondering. Het is het grootste open gebied van Salland en deze ruimtelijkheid dient beschermd te worden, ook bij het ontwikkelen van de robuuste verbindingzone.

Het landschap van Salland wordt afwisselender en beter leesbaar wanneer de verschillen tussen de laaggelegen open gebieden en verdichte ruggen wordt versterkt. Het landschapsbeleid is gericht op behouden en versterken van deze karakteristiek.

In het onderstaande schema is een gewenst toekomstbeeld geschetst van het kommenlandschap.



Gewenst landschapsbeeld 'kommenlandschap'
(voor toelichting elementen zie landschappelijke karakteristiek)

Landschappelijke karakteristiek:

- § Natuurlijk patroon van en hogere ruggen en steilranden (zand) en lage gronden (klei) geeft een afwisselend landschapsbeeld;
- § Kronkelige oost-west verbindingen over hogere (mengel-) gronden (Bremmelerstraat, Kappeweg, Daslever, Waterstraat, Boerlestraat, Hagenvoorde, Holstweg
- § Bebouwing en erfbepantingen in losse setting op hogere gronden;
- § Incidenteel wegbepanting op hogere gronden, de uitstraling van de lanen reageert op het omliggende landschap. Dit principe geldt ook voor de inpassing van de spoorlijn in dit gebied;
- § Lagere gronden hebben open karakter;
- § Bosblokken (populier) op lagere gronden (waaronder De Gelder); veelal vroeger in gebruik als snijgriend (wilgentenen)
- § Lierder- en Molenbroek onderscheiden zich door grootschalige openheid, spaarzame bebouwing, rechte wegen, strokenverkaveling;
- § Erven in open (lagere) gebieden kennen rationele indeling en sluiten met erfinrichting aan bij het natte karakter.

In bijlage 3 is een overzicht gegeven van de bekende waardevolle gebieden in het Sallandse landschap. Deze gebieden zijn zo bijzonder en gaaf dat we deze vanuit het landschap extra bescherming willen bieden.



Behouden openheid lagere delen



Toepassen beplantingen van natte gronden in lagere delen (wilg, populier)



Ruimtelijk versterken wegen op hogere ruggen mengelgronden



Erven in losse setting op mengelgronden, toepassen beplantingen van droge gronden (eik)

3.2 HET DEKZANDLANDSCHAP

3.2.1 DEKZANDRUGGEN

Visie op het deelgebied:

De visueel-ruimtelijke kwaliteiten van de hogere gronden zijn voor een belangrijk deel gelegen in de sterke verwevenheid van diverse ruimtelijke elementen zoals bosjes, bebouwing, houtwallen en singels. Samen met reliëfverschillen (essen) en open ruimtes ontstaat hierdoor een gevarieerd landschapsbeeld van besloten tot half open landschap, ook wel kampen- of hoevenlandschap genoemd.

De historische ensembles die in het gebied voorkomen zijn van grote waarde. Monumentale bomen en oude gebouwen hebben een grote museale kwaliteit. Plaatselijk is de aanwezigheid van landgoederen dominant in het landschap van de dekzandruggen, vooral ten noorden van Deventer en rondom Heino. De buitenplaatsen vormen karakteristieke elementen in het landschap van Salland. Op een aantal plaatsen is de link tussen de hogere ruggen en de lagere delen heel karakteristiek: bij de grotere essen bij Bathem, Averlo en het landgoederenlandschap bij Diepenveen en Heino.

Het landschapsbeleid is gericht op het versterken van de karakteristiek door de hoger gelegen ruggen ruimtelijk te verdichten. Nieuwe rode functies in het buitengebied (passend binnen bestaand beleid) zijn landschappelijk gezien het meest wenselijk op de ruggen onder de voorwaarde dat landschapselementen worden aangelegd. De wegen op de ruggen zijn beplant. Doorgaande structuren zoals het Overijssels Kanaal en de doorgaande wegen passen zich aan deze karakteristiek aan en zijn ter hoogte van de ruggen beplant.

In het onderstaande schema is een gewenst toekomstbeeld geschetst van het dekzandruggenlandschap.



Gewenst landschapsbeeld 'dekzandruggen'
(voor toelichting elementen zie landschappelijke karakteristiek)

Landschappelijke karakteristiek:

- § Rug verdicht met landschapselementen als bosjes, landgoederen, houtwallen, hagen, singels en solitaire bomen (soorten van de hogere gronden zoals eik, beuk);
- § Afwisseling van verdichte en open ruimtes; verrassende doorkijkjes;
- § Essen onbeplant, omzoomd met houtwallen;
- § Perceelsscheidingen worden minimaal en terughoudend toegepast, aansluitend aan open karakter;
- § Wegen veelal kronkelend, zich voegend naar de erven, soms over erf;
- § Wegen beplant, essen zoveel mogelijk onbeplant, tenzij er sprake is van doorgaande historische structuren;
- § Doorgaande structuren (weg/ kanaal) passen zich aan omgeving aan.
- § Erven langs rand van de es, grote dakvlakken tegen groene achtergrond;
- § Knooperven;
- § Erven gaan vloeiend over in landschap (geen strakke erfgrenzen);
- § Zandwegen;
- § Kleinschalige grillige blokverkaveling deels omzoomd met houtwallen;
- § Reliëf door essen en kampen, soms in de vorm van een steilrand;

In bijlage 3 is een overzicht gegeven van de bekende waardevolle gebieden in het Sallandse landschap. Deze gebieden zijn zo bijzonder en gaaf dat we deze vanuit het landschap extra bescherming willen bieden.



Randbeplanting rondom open essen versterken



Verdichten ruggen door beplantingen



Verdichten ruggen door bebouwing (o.a. landgoederen)



Landschappelijk inpassen erven: bomen, singels en hagen

3.2.2

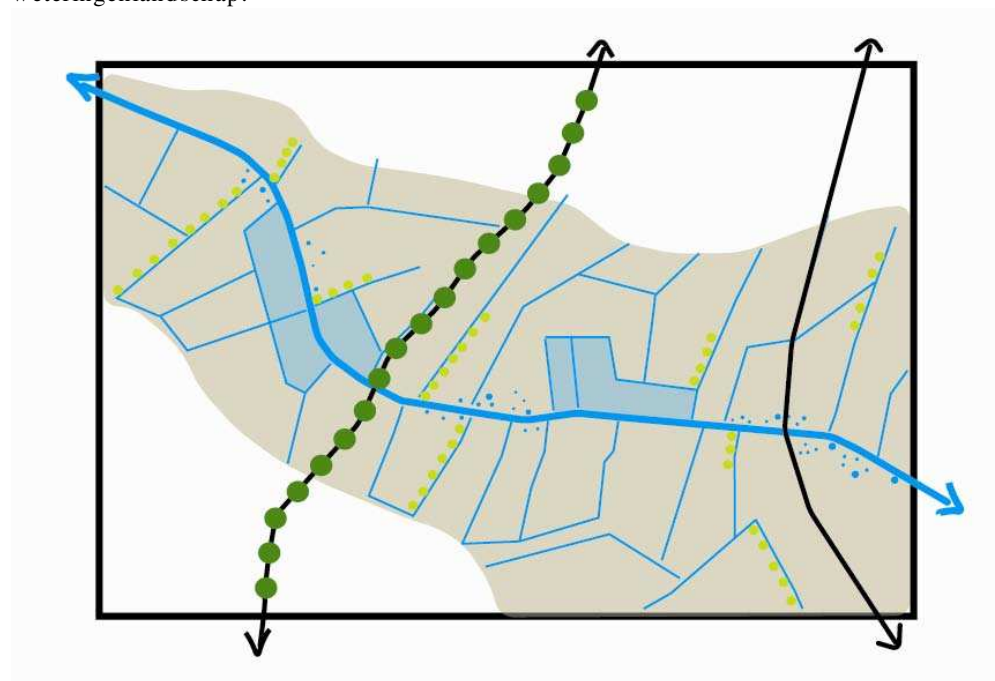
WETERINGENLANDSCHAP

Visie op het deelgebied:

De weteringen zijn de dragers van de landschapsstructuur. De waterlopen worden ontwikkeld tot brede moeras- en broeklandschappen met ruimte voor water en natte natuur. Het rationele karakter van de gegraven weteringen blijft behouden.

De laagtes dienen zoveel mogelijk open te blijven, opgaande beplanting en andere ruimtelijke verdichting (bijvoorbeeld bebouwing) worden in de laagtes niet gestimuleerd. Doorgaande structuren in het weteringenlandschap zoals het Overijssels Kanaal en (doorgaande) wegen passen zich aan de karakteristiek van het landschap aan. Onbeplante wegen blijven onbeplant. Bestaande wegbeplanting blijft behouden en reageert op het landschap door op een andere manier om te gaan met onderbeplanting en de dichtheid van beplanting om zo de openheid te ervaren. De gewenste verschijningsvorm voor beplante wegen is een transparante wegbeplanting, zonder onderbeplanting, met bomen op voldoende onderlinge afstand. Dit wordt nader uitgewerkt in de deelluitwerkingen. Uitzondering op de openheid vormen de nattere bossen van de landgoederen langs de weteringen (bijvoorbeeld Den Alerdinck en de Oostermaet). Binnen het weteringenlandschap komen op de hogere plekken kleine delen dekzandruggenlandschap voor met enken en het kampen- en hoevenlandschap.

Het landschapsbeleid is gericht op het behouden en versterken van de karakteristieken. In het onderstaande schema is een gewenst toekomstbeeld geschetst van het weteringenlandschap.



Gewenst landschapsbeeld 'weteringenlandschap'
(voor toelichting elementen zie landschappelijke karakteristiek)

Landschappelijke karakteristiek:

- § Wetering als structuurdrager
- § Rationeel karakter wetering en rechtlijnige verkaveling haaks op wetering;
- § Open en nat karakter laagte;
- § Waterberging ruimtelijk inpassen in dalvormige laagten;
- § Natte natuurontwikkeling binnen rechtlijnig karakter verkaveling;
- § Wegen en doorgaande structuren niet beplant, met uitzondering van historische lanen langs wegen.
- § Beplanting passend in open landschap (knotwilgen, rietoevers, transparante elzensingels);
- § Enkele kleinschalige ruggen met essen liggen in de laagten. Deze hogere gronden zijn door bebouwing, erfbeplanting en singels meer verdicht en kleinschaliger;

In bijlage 3 is een overzicht gegeven van de bekende waardevolle gebieden in het Sallandse landschap. Deze gebieden zijn zo bijzonder en gaaf dat we deze vanuit het landschap extra bescherming willen bieden.



Versterken openheid in zones langs weteringen



Transparante beplanting: knotwilgen



Natuurontwikkeling binnen het rechtlijnig karakter van de verkaveling langs de weteringen

3.2.3

DEKZANDVLAKTES

Visie op het deelgebied:

Dit gebied vormt de oorspronkelijke overgang van het oude naar het jonge dekzandlandschap. Het is een oud dekzandlandschap dat onder sterke invloed stond van kwel uit de Sallandse heuvelrug. Het gebied is in de 20e eeuw ontgonnen wat heeft geresulteerd in een uitgesproken ontginningslandschap.

Het ruimtelijk beeld van het gebied wordt voornamelijk bepaald door de karakteristieke lanen langs de wegen en de aanwezigheid van de landbouw. Er wordt ingezet op het versterken van het lanenstelsel. Doorgaande structuren zoals het Overijssels Kanaal en de (doorgaande) wegen passen zich aan deze karakteristiek aan: laanbeplanting past hierin. Op de hogere gronden zijn in het verleden essencomplexen en kampen (eenmansessen) ontstaan. Ten oosten van Raalte en rondom Heeten komen deze escomplexen veelvuldig voor. Door het verdwijnen van randbeplanting rondom de essen zijn de complexen minder herkenbaar geworden. Een opmerkelijk gebied is de Luttenberg, dit is een uitloper van de stuwwal van de Sallandse heuvelrug met een uitgesproken reliëf.

Het landschapsbeleid is gericht op het behouden en versterken van de karakteristieken.

In het onderstaande schema is een gewenst toekomstbeeld geschetst van het landschap van de dekzandvlaktes.



Gewenst landschapsbeeld 'dekzandvlaktes'

(voor toelichting elementen zie landschappelijke karakteristiek)

Landschappelijke karakteristiek:

- § Open ruimtes omsloten door rechte wegen;
- § Erven met rationele opzet gekoppeld aan wegen;
- § Bebouwing gericht op weg;
- § Weg- en erfbeplantingen zijn belangrijkste ruimtevormende elementen;
- § Doorgaande structuren (weg/ kanaal) passen zich aan omgeving aan, variatie open/ gesloten
- § Erfbeplantingen langs lanen zijn rationeel en kennen heldere overgang van erf naar landschap (door middel van bijvoorbeeld een haag);
- § Blokvormige verkaveling;
- § Rationele bosblokken en heiderelicten (bijvoorbeeld het Boetelerveld).

Incidenteel komen kampen en essen voor in deelgebied dekzandvlaktes:

- § De essen en kampen zijn open en kennen een bolle ligging;
- § Rondom de essen staan boerderijen in een losse setting met meerdere bijgebouwen;
- § Wegen rondom de essen hebben een slingerend verloop;
- § Houtwallen, singels, hagen en wegbepantingen markeren de rand van de essen;
- § Lokaal is kavelgrensbepanting aanwezig, dit resulteert in een plaatselijk kleinschalig landschap rondom de essen en kampen;

In bijlage 3 is een overzicht gegeven van de bekende waardevolle gebieden in het Sallandse landschap. Deze gebieden zijn zo bijzonder en gaaf dat we deze vanuit het landschap extra bescherming willen bieden.



Versterken raamwerk van lanen en stimuleren erfbeplantingen



Waardevol gebied Het Boetelerveld



Beschermen zandwegen

3.2.4

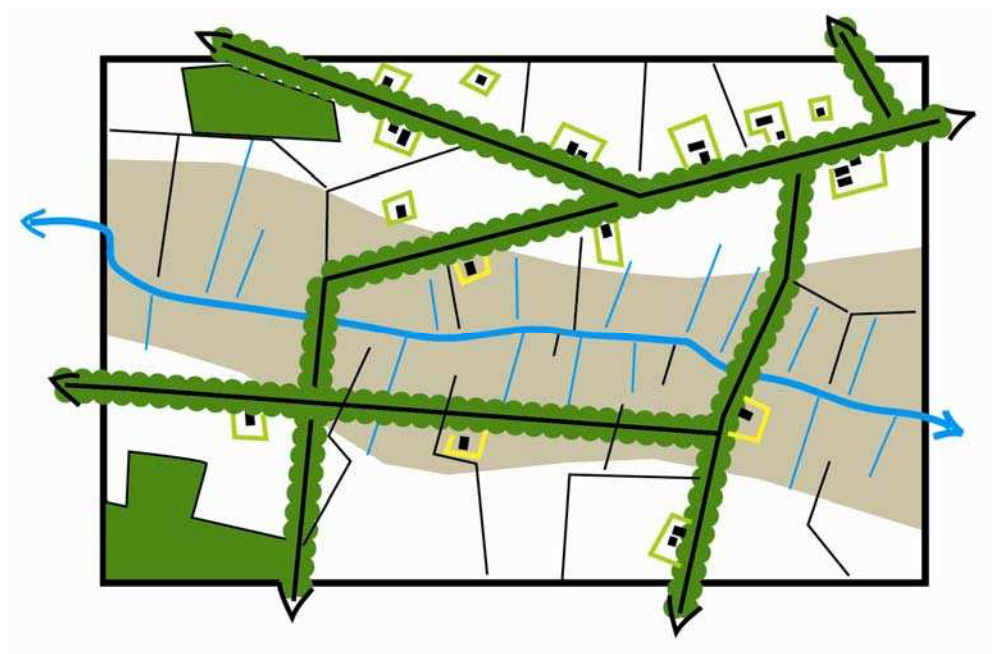
DEKZANDLAAGTES

Visie op het deelgebied:

Dit deelgebied lijkt zeer sterk op het deelgebied 'dekzandvlaktes', maar heeft een natter karakter (broekontginningen). De rechte lanen met de erven en de open ruimtes daartussen bepalen de hoofdstructuur van het landschap. Doorgaande structuren zoals het Overijssels Kanaal en de doorgaande wegen passen zich aan de karakteristiek van de dekzandlaagtes aan: laanbeplanting past hierin. Het landschapsbeleid is gericht op het behouden en versterken van de karakteristieken.

Het verschil tussen dit deelgebied en 'dekzandvlaktes' is gelegen in de lagere ligging van de gronden langs de weteringen. Bij ontwikkelingen op de erven is het wenselijk in te spelen op het nattere karakter van dit deelgebied door in de beplantingskeuze hier bij aan te sluiten. De opgaven vanuit natuur en water richten zich op het ontwikkelen van natuurlijke oevers direct langs de weteringen. Dit sluit aan bij het sterke functionele en agrarische karakter van het deelgebied.

In het onderstaande schema is een gewenst toekomstbeeld geschetst van het landschap van de dekzandlaagtes.



Gewenst landschapsbeeld 'dekzandlaagtes'.

(Voor toelichting elementen zie landschappelijke karakteristiek. Erfbepanting groen: soorten van droge gronden. Erfbepanting geel: soorten van natte gronden.)

Landschappelijke karakteristiek:

- § Open ruimtes omsloten door rechte wegen;
- § Erven met rationele opzet gekoppeld aan wegen;
- § Bebouwing gericht op weg;
- § Weg- en erfbeplantingen zijn belangrijkste ruimtevormende elementen;
- § Doorgaande structuren (weg/ kanaal) passen zich aan omgeving aan, variatie open/ gesloten
- § Erfbeplantingen langs lanen zijn rationeel en kennen heldere overgang van erf naar landschap (door middel van bijvoorbeeld een haag);
- § Blokvormige verkaveling;
- § Erfbeplanting sluit aan bij natte karakter.

In bijlage 3 is een overzicht gegeven van de bekende waardevolle gebieden in het Sallandse landschap. Deze gebieden zijn zo bijzonder en gaaf dat we deze vanuit het landschap extra bescherming willen bieden.



Versterken landschappelijke raamwerk van lanen en erven



Toepassen beplantingen van natte gronden op erven, bijvoorbeeld wilg



Rationeel karakter verkaveling behouden bij ontwikkeling ecologische oevers

4 Motoren voor landschapsontwikkeling

4.1

INLEIDING

Salland is in beweging. Er komen veel ontwikkelingen op het gebied af en in de streek leven veel ideeën en initiatieven. Bij de vernieuwing van het landelijk gebied spelen de volgende ruimtelijke transformaties een rol: ruimte voor waterberging, ecologische verbindingzones, schaalvergroting in de landbouw, nieuwe landgoederen, wonen en werken, recreatie etc. Het is goed dat deze ontwikkelingen spelen. Het landschap is geen museum, maar heeft zich door de eeuwen heen ontwikkeld en blijf ook in de toekomst veranderen.

Deze visie geeft antwoord op de vraag: hoe willen we om gaan met deze ontwikkelingen, uitgaande van de landschappelijke kwaliteiten van Salland? Hoe kunnen we ruimte bieden aan ondernemerschap en tegelijkertijd het landschap versterken?

De visie gaat uit van de kracht van de streek en biedt ruimte voor ontwikkeling. Dit past in het gekozen scenario 'Salland Eigen'. In dit scenario is nadrukkelijk gekozen voor het aansluiten op ideeën en initiatieven die leven in de streek of daar een plek vinden.

4.1.1

MOTOREN IN GEBIEDSPROCESSEN

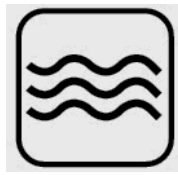
In onderstaande paragrafen worden de motoren voor landschapsontwikkeling beschreven. De naam 'motoren' is gekozen vanwege de dynamiek of 'aandrijfkraft' die de ontwikkelingen met zich mee brengen voor het landschap. Deze kracht komt enerzijds voort uit harde beleidsopgaven zoals de wateropgave en ecologische verbindingzones of de vraag vanuit de markt (schaalvergroting landbouw, recreatie, wonen).

Anderzijds komt de kracht voort uit het geld (financiën) dat voor deze ontwikkelingen beschikbaar is. Om hiervan optimaal gebruik te kunnen maken wordt ingezet op het combineren van functies: combinaties van verschillende motoren versterken elkaar. Het opzetten van gebiedsprocessen (zie kader) is hiervoor een belangrijk middel. Dit wordt uitgewerkt in het uitvoeringsprogramma.

De visie van het Landschapsontwikkelingsplan is om bij belangrijke ruimtelijke en maatschappelijke ontwikkelingen in het gebied de meerwaarde te zoeken voor het landschap. Nieuwe ontwikkelingen dienen bij te dragen aan de versterking van het landschap. Hiertoe is per motor aan het eind van de beschrijving kort de ruimtelijke opgave benoemd. Wat voor aanknopingspunten biedt deze motor voor landschap? Deze opgave komt terug in de visiekaart en legenda en is herkenbaar aan de icoontjes.

GEBIEDSPROCESSEN

Een goed middel om mensen te betrekken bij ontwikkelingen in hun omgeving is het opzetten van gebiedsprocessen. Door de verschillende spelers (agrariërs, ondernemers, bewoners, natuurorganisatie, waterschap, gemeenten en provincie, etc.) uit een gebied samen aan tafel te zetten krijgt een ieder de kans om zijn of haar wensen en randvoorwaarden kenbaar te maken. Er wordt samen gezocht naar een oplossing. De landschapsontwerper krijgt hierin een belangrijke rol als integrator en bewaker van de kwaliteit van het landschap.



Het watersysteem moet aangepast worden naar de eisen die de verwachte klimaatverandering met zich meebrengt. Het waterbeheer geeft richting aan nieuwe ruimtelijke ontwikkelingen in Salland. Hierbij wordt de trits “vasthouden – bergen – afvoeren” gehanteerd.

Een belangrijk beleidskader is de Europese Kaderrichtlijn Water. Deze richtlijn heeft als doel het realiseren van een duurzaam watersysteem, waarbij eisen worden gesteld aan de waterkwaliteit en de inrichting van een duurzaam watersysteem, waarbij eisen worden gesteld aan de waterkwaliteit en de inrichting van het watersysteem. Belangrijke opgaven hierin zijn het creëren van stroming, ruimte voor water en oeverplanten, variatie in inrichting en de ontwikkeling van natuurvriendelijke oevers met ruimte voor houtopslag. De beheerders van de waterlopen zijn hier volop mee bezig. Dit biedt kansen voor versterking en ontwikkeling van het landschap.

In Salland worden plannen in het kader van waterbeheersing gemaakt langs de volgende waterlopen:

- § De IJssel;
- § De Weteringen (gegraven);
- § De Dortherbeek (natuurlijke beek) en de Schipbeek (gegraven beek uit de 12^e/ 13^e eeuw tussen dijken).

De IJssel

Om het rivierengebied beter te beschermen tegen overstromingen wordt gekeken naar de mogelijkheden om de IJssel meer ruimte te geven. In het kader van het programma 'Ruimte voor de Rivier' zijn hiervoor concrete maatregelen uitgewerkt: verlagen van uiterwaarden, het verleggen van dijken en het aanwijzen van retentiegebieden.

Het is van belang bij deze grootschalige ontwikkelingen de karakteristiek van de uiterwaarden niet te verliezen. Door in het ontwerp- en planproces rekening te houden met het cultuurhistorisch patroon (gelaagdheid) en binnendijkse kwaliteiten (samenhang) kan de ruimtelijke kwaliteit van het IJssellandschap vergroot worden. In paragraaf 3.1.1 is hier meer over geschreven.

De Weteringen

Het systeem van weteringen in het plangebied bestaat uit één samenhangend geheel.

Grofweg is de volgende tweedeling te maken:

- § Weteringen in dalvormige laagtes tussen de dekzandruggen;
- § Benedenlopen in en langs de komgebieden.
- § Weteringen in de bovenlopen (Dekzandvlakten en laagten)

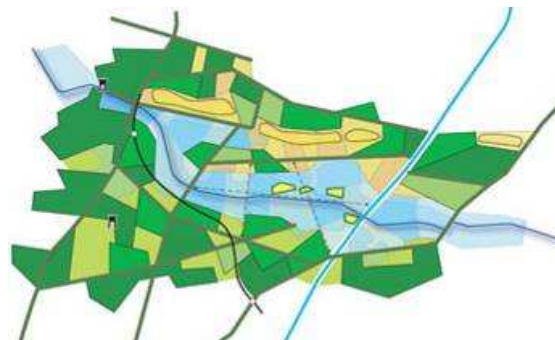
Weteringen in dalvormige laagtes

De dalvormige laagten langs de weteringen en de langgerekte lage ruggen met essen op de hogere delen gaan zich ruimtelijk meer onderscheiden. De hoger gelegen ruggen worden ruimtelijk verdicht, terwijl de laagten langs de weteringen een meer nat en open karakter krijgen.

Dit geldt in principe ook voor de zone van de landgoederen in het westen, hier spelen daarnaast de cultuurhistorische structuur van de landgoederen (lanen en beplantingen) een belangrijke rol.

In de lagere delen langs de weteringen vindt ontwikkeling van natte natuur plaats met ruimte voor waterberging. Brongebieden in de bovenloop van de wetering worden vernat. Waterschap Groot Salland heeft een aantal weteringen aangewezen waarlangs in de komende tijd maatregelen worden genomen. Een aantal hiervan zijn als prioritair aangemerkt. De landschapsontwikkeling sluit hier in beginsel op aan, maar streeft een eindbeeld na waarin alle waterlopen van formaat herkenbaar zijn in de ruimtelijke structuur van het gebied.

Het oorspronkelijke karakter van de gegraven weteringen en de aanliggende kavelstructuur dient bij ontwikkeling behouden te blijven. Hiermee wordt voortgebouwd op het aanwezige historische patroon. De structuur van de wetering als een lange doorgaande lijn in het landschap is hierbij van groot belang. De wetering zal zich meer gaan 'vervlechten' met de omgeving.



Landschappelijk raamwerk Soestwetering

(bron: Woonlandschappen, Bosch Slabbers i.o.v. Provincie Overijssel)

Benedenlopen

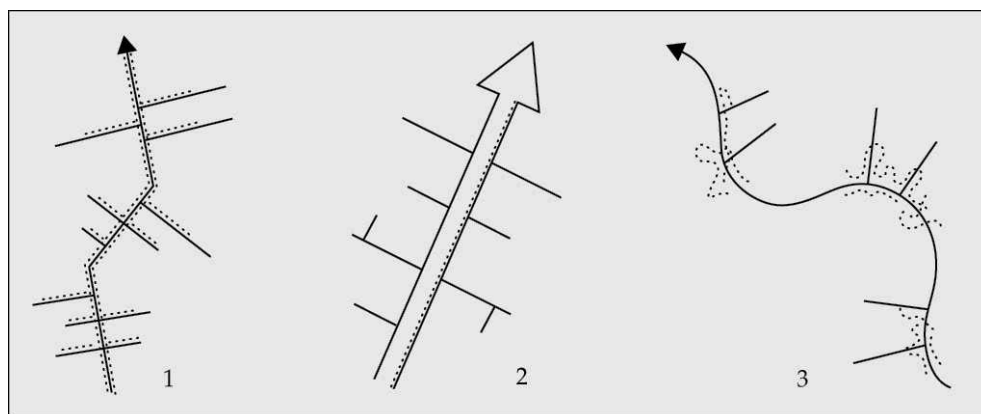
De Zandwetering, de Soestwetering, de Nieuwe Wetering en de Raalterwetering zijn de hoofdwaterlopen aan de westzijde van het plangebied, ter hoogte van de komgronden. Ook de Schipbeek behoort hier toe. De watergangen in de dalvormige laagtes wateren af in deze benedenlopen. Karakteristiek is dat de benedenlopen vaak worden geflankeerd door een weg of wegen aan beide zijden. Hierdoor liggen de watergangen als stevige doorgaande lijnen in het land. De Soestwetering ligt bovendien ingeklemd tussen twee kades, waardoor de waterloop ook ruimtelijk zeer herkenbaar is. De laagtes in de komgebieden worden ingericht om water vast te houden. Dit versterkt het natte en open karakter van dit deelgebied.

De Dortherbeek en de Oude Schipbeek

De Dortherbeek is de enige natuurlijke beek in Salland. De Oude Schipbeek is gegraven en ligt tussen dijken. Ook deze waterlopen gaan zich ruimtelijk meer onderscheiden. Het watersysteem geeft hier richting aan nieuwe ruimtelijke ontwikkelingen. In het beekdal is ruimte voor natuurlijke processen en worden ecologische potenties (kwel en inzijing) benut voor natuurontwikkeling.

Bij de monding van de Schipbeek liggen ecologische potenties. Waterberging en natuurontwikkeling kunnen hier plaatsvinden door nieuwe kades op enige afstand van de beek te leggen en deze te verbinden met de hoofdloop.

Voor de Dortherbeek is een natuurontwikkelingsplan opgesteld door Waterschap Rijn en IJssel. In deze ontwikkeling ligt een kans om het beekdalkarakter te versterken door de openheid te vergroten en de natuurlijke meandering van de beek terug te brengen.



Principes natuurontwikkeling langs 1.) weteringen in laagtes, 2.) afvoerleidingen en 3.) beeklopen

TABEL :
OVERZICHT MOTOR
WATEROPGAVE PER
DEELGEBIED

DEELGEBIED	MOTOR WATEROPGAVE
Rivier en uiterwaarden	§ ruimtelijke kwaliteit uiterwaarden vergroten door bij ontwikkelingen (Ruimte voor de Rivier) de gelaagdheid van het landschap te versterken
Oeverwallen	
Kommenlandschap	§ openheid behouden door vasthouden water op maaiveld berging van water ruimtelijk koppelen aan weteringen
Dekzandruggen	
Weteringenlandschap	§ versterken open en natte karakter zones langs weteringen door ruimtelijk inpassen weteringen in dalvormige laagten § openheid versterken door vasthouden water op maaiveld
Dekzandvlaktes	
Dekzandlaagtes	§ versterken natte karakter zones langs weteringen door vasthouden water in verbrede watergangen en aanleg natuurlijke oevers

4.3

NATUURONTWIKKELING

Naast bescherming van bestaande natuur is de ontwikkeling van nieuwe natuur een belangrijke ruimtelijke opgave in het landelijk gebied. Het provinciale beleid vormt het kader voor dit beleid en is hier als uitgangspunt genomen. Dit is uitgewerkt in het Natuurgebiedplan Overijssel en het beleid voor de Ecologische Hoofdstructuur (EHS). In deze visie wordt omschreven op welke wijze natuurontwikkeling een bijdrage kan leveren aan de versterking van het landschap.

Bij de ontwikkeling van nieuwe natuur is de opbouw van de ondergrond van belang. Het landschap dient versterkt te worden door bijvoorbeeld aan te sluiten op hoger gelegen dekzandruggen (droge natuur) en de laagtes langs de weteringen en in de komgebieden (natte natuur).

De structuur van het landschap is de basis voor natuurontwikkeling, zie de beschrijving per deelgebied. Dit betekent dat natuurontwikkeling in de komgebieden bij dient te dragen aan het open karakter, bijvoorbeeld door de aanleg van natte natuur en gebieden voor weidevogels.

Droge natuurverbindingen

Op de hogere zandruggen worden loofbossen, houtwallen, struwelen, singels, akkers en bloemrijke graslanden nagestreefd. Om dit te bereiken is het ontwikkelen van nieuwe landgoederen of knoopen op locaties van voormalige agrarische een goed middel. In ecologische zin vervullen de beplante dekzandruggen een belangrijke functie voor de flora en fauna van het droge bostype en het halfopen kleinschalige landschap. De aaneengeslotenheid voorkomt isolatie en schept mogelijkheden voor migratie. Landschapselementen als lanen en houtwallen hebben ook een belangrijke betekenis als verbindende elementen in deze structuur en zullen versterkt en hersteld worden.

Natte natuurverbindingen

In de laagtes langs beken en weteringen en in de komgebieden is ruimte voor waardevolle (schrale) bloemrijke graslanden. De oevers van de waterlopen lenen zich voor natte zones met plas-dras situaties, die dienen als ecologische natte verbindingen in de oost-west richting. In de noord-zuid verbinding langs de benedenlopen en de IJssel staan de weidevogels en botanische graslanden in de uiterwaarden en komen centraal.



Ontwikkelen ecologische oevers langs weteringen

TABEL:
OVERZICHT MOTOR
NATUURONTWIKKELING
PER DEELGEBIED

DEELGEBIED	MOTOR NATUURONTWIKKELING
Rivier en uiterwaarden	§ ruimtelijke kwaliteit uiterwaarden vergroten door bij natuurontwikkeling de gelaagdheid van het landschap te versterken
Oeverwallen	
Kommenlandschap	§ openheid in robuuste verbindingzone behouden door toepassen lage vegetaties
Dekzandruggen	§ verdichten ruggen door realisatie droge verbindingen
Weteringenlandschap	§ versterken natte karakter zones langs weteringen door realisatie natte verbindingzones
Dekzandvlaktes	
Dekzandlaagtes	§ versterken natte karakter door ontwikkelen ecologische oevers



Schaalvergroting van de erven

De omvang van het agrarische bedrijf neemt toe (dieraantallen) en het aantal bedrijven neemt af. Dit heeft consequenties voor de inrichting van het landschap. Er worden grotere schuren gebouwd die meer en meer het landschapsbeeld zullen gaan bepalen. De aanknopingspunten voor ontwikkeling van bestaande en nieuwe agrarische erven liggen in beide gevallen in de kenmerken van het omringende landschap.

Uitgangspunt is dat vergrote en nieuwe erven passen in het karakter van het deelgebied, zoals in het vorige hoofdstuk beschreven. Door bedrijven waarvan de ontwikkelingsmogelijkheden beperkt zijn, elders een nieuwe plek te bieden en deze zorgvuldig in het landschap te passen ontstaat een win-win situatie voor boer en omgeving.

Bij de begeleiding van de opmaak van landschapsplannen voor deze moderne erven zullen de gemeenten aandacht besteden aan de ontwikkeling van een relatie tussen erf en landschap door middel van bij het landschapstype passende beplantingsvormen, erfindelings- en sortimentskeuze. Het landschapsplan dient voorstellen te bevatten voor het samenspel (inpassing) van de grote gebouwen met robuuste beplantingen. Oplossingen kunnen in deze gevallen niet steeds binnen de krappe contour van de erven worden gevonden. Bosjes, kavelgrens- en wegbeplantingen horen deel uit te maken van het landschapsplan.

Landbouwontwikkelingsgebieden (LOG's)

Visueel ruimtelijk onderscheiden de LOG's zich als geheel niet van het omringende land. Uitbreiding en nieuwvestiging van Intensieve Veehouderij (IV) bedrijven vinden lokaal plaats en hebben enkel in de directe omgeving effect op het landschap.

Voor de LOG's worden door de gemeenten visies opgesteld waarin het aspect landschap een belangrijke rol speelt. In de visie doen de gemeenten uitspraken over de maximale omvang van de bouwblokken en inpassing hiervan in het landschap. Ervaring leert dat bedrijven met een maat van het erf tot 1,5 of 2 hectare ingepast kunnen worden in de bestaande landschapsstructuren volgens traditionele inpassingsprincipes (erf langs weg en knooperf). Bedrijven groter dan 2 hectare (maximaal 3 hectare volgens het Reconstructieplan) ontstijgen de maat en schaal van het bestaande landschap. In deze situatie moet het landschap een sterk kader bieden waarbinnen deze ontwikkelingen kunnen plaatsvinden.

Een bedrijfswoning op het erf is wenselijk. Dit komt de leefbaarheid van het platteland ten goede. De combinatie van wonen en werken op de erven heeft bovendien een prettige uitstraling op de omgeving.

Schaalvergroting van de agrarische gronden

Naast de ontwikkeling op en rond de agrarische erven speelt de vraag naar grotere aaneengesloten agrarische gronden. Dit brengt het verwijderen van landschapselementen met zich mee. De landschapselementen hebben een meerwaarde voor het ‘collectieve’ landschap.

Groei van bedrijven betekent niet automatisch schaalvergroting van het landschap en het verwijderen van landschapselementen. Ontwikkelingen in de landbouw dienen - daar waar mogelijk - bij te dragen aan het versterken van de karakteristiek per deelgebied. In principe is het verwijderen van bestaande landschapselementen ongewenst, tenzij dit past binnen het karakter van het landschap. Wel moet gekeken worden naar plekken waar dit gecompenseerd kan worden.

In de gebieden waar openheid wordt nagestreefd kan de schaalvergroting in de landbouw een bijdrage leveren aan de versterking van het landschap. De karakteristiek van de kommen wordt bijvoorbeeld versterkt wanneer het gebied meer open wordt. De robuuste structuur van het jonge ontginningslandschap (dekzandlaagtes en -vlaktes) leent zich goed voor schaalvergroting en biedt ruimte voor ontwikkeling onder voorwaarde dat het landschappelijk raamwerk (wegen, lanen, open ruimtes) versterkt wordt. In de laagtes langs de weteringen (weteringenlandschap) tussen de dekzandruggen is incidenteel ruimte voor schaalvergroting.

Of schaalvergroting in de overige gebieden past hangt af van de karakteristiek van het landschap ter plekke. Zo is schaalvergroting op de dekzandruggen niet gewenst. Het streefbeeld bestaat hier uit een ruimtelijk verdicht en afwisselend landschap met bosjes, lanen, akkerland en landgoederen. Op de oeverwallen is schaalvergroting niet wenselijk. In dit deelgebied wordt juist het verdichten van de mozaïekstructuur nagestreefd. De traditionele landbouw in de uiterwaarden zal op den duur waarschijnlijk verdwijnen door rivierverruimende maatregelen.

Kleinschalige processen & verbreding

In de agrarische sector spelen veel kleinschalige ontwikkelingen zoals vrijwillige kavelruil, kamperen bij de boer of de verkoop van streekproducten aan huis. Er leven veel initiatieven bij de bewoners en gebruikers van Salland. Deze initiatieven zijn een goed middel om streekeigen landschapsontwikkeling en diversiteit in het gebruik van het erf en omliggende gronden te bevorderen. Vooral ontwikkelingen op en rond de erven (bebouwing, beplanting, routing) spelen hierbij een belangrijke rol.

Deze ontwikkelingen hebben mogelijk een andere uitstraling dan het traditionele agrarische gebruik. Initiatieven en nevenactiviteiten die de karakteristiek van het landschap versterken dienen gestimuleerd te worden. Diversificatie van grondgebruik past in de strategie voor de deelgebieden oeverwallen en dekzandruggen. De erven hebben een belangrijke rol als drager van de landschappelijke structuur van de dekzandvlaktes en – laagtes. Door aandacht voor erfinrichting en een goede aansluiting op de omgeving, kunnen deze nieuwe ontwikkelingen het landschap versterken. Maatwerk is vooral nodig in het kleinschalige landschap bij de essen- en kampen. Nieuwe bebouwing op de essen zelf is niet gewenst.

TABEL:
OVERZICHT MOTOR
LANDBOUW PER
DEELGEBIED

DEELGEBIED	MOTOR LANDBOUW
Rivier en uiterwaarden	
Oeverwallen	<ul style="list-style-type: none"> § versterken kleinschalig landschapspatroon door verbreding en extensivering § bij nieuwe ontwikkelingen op het erf aansluiten op karakteristiek van deelgebied
Kommenlandschap	<ul style="list-style-type: none"> § ruimtelijk versterken mengelgronden door beplanting en nieuwe bedrijven, passend in de maat en schaal van het landschap § openheid versterken door: blauwe diensten, toepassen weidegrond en tegengaan nieuwe bedrijven § bij nieuwe ontwikkelingen op het erf (incl. LOGs) aansluiten op karakteristiek van deelgebied
Dekzandruggen	<ul style="list-style-type: none"> § verdichting ruggen door uitbreiding en nieuwvestiging bedrijven in combinatie met aanleg landschapselementen passend bij karakteristiek van deelgebied § bij nieuwe ontwikkelingen op het erf aansluiten op karakteristiek van deelgebied
Weteringenlandschap	<ul style="list-style-type: none"> § openheid in zones langs weteringen versterken door: tegengaan nieuwvestiging en toepassen weidegronden § bij nieuwe ontwikkelingen op het erf aansluiten op karakteristiek van deelgebied § groen-blauwe diensten door agrariërs inzetten voor versterken karakteristiek van deelgebied
Dekzandvlaktes	<ul style="list-style-type: none"> § bij nieuwe ontwikkelingen op het erf (incl. LOGs) aansluiten op karakteristiek van deelgebied
Dekzandlaagtes	<ul style="list-style-type: none"> § bij nieuwe ontwikkelingen op het erf (incl. LOGs) aansluiten op karakteristiek van deelgebied



Steeds meer burgers wonen in het landelijk gebied. Enerzijds komt deze trend voort uit de behoefte aan rust en ruimte, anderzijds is het een middel om het platteland leefbaar te houden. Het ontwikkelen van woningen in het buitengebied is mogelijk via een aantal regelingen. Hierbij gaat het om zowel het omvormen van bestaande bebouwing als nieuwbouw binnen de mogelijkheden van het bestaande beleid. De visie vanuit het landschap van Salland op deze regelingen wordt hieronder beschreven.

Nieuwe landgoederen

Nieuwe landgoederen vormen een kans om het bestaande landschap een impuls te geven en vormen een eigentijdse aanvulling op de bestaande landgoederen in Salland. Het provinciale beleid vormt het kader voor dit beleid en is hier als uitgangspunt genomen.

Het ontwikkelen van een nieuw landgoed is in principe mogelijk in het gehele plangebied, maar dient bij te dragen aan de versterking van de landschappelijke karakteristiek. Er dient een goed onderbouwd plan opgesteld te worden door een landschapsdeskundige. Dit plan doet uitspraken over het landgoed als geheel en over de beeldkwaliteit van de gebouwen.

Er zijn een aantal voorwaarden waaraan een nieuw landgoed moet voldoen:

- § De karakteristiek van het betreffende deelgebied wordt versterkt;
- § Het landgoed is opgebouwd uit lanen, hoofd- en bijgebouwen, padenstelsels, bosjes, en open velden. Deze elementen samen vormen een heldere ruimtelijke structuur;
- § De structuur van het landgoed ligt verankerd in het omringende landschap;
- § Er is onderzocht of het landgoed kan bijdragen aan het realiseren van ecologische verbindingen en de wateropgave;
- § Er is onderzocht hoe het plan kan bijdragen aan de positieve beïnvloeding van bestaande waarden (cultuurhistorie, ecologische waarden, landschapsbeeld)
- § Voor de inrichting van het landgoed zijn verschillende (ontwerp)modellen gemaakt, hieruit wordt een onderbouwde keuze gemaakt.
- § Inzetten van een deskundige met kennis van het landschap; betrek een landschapsarchitect of -ontwerper in de planontwikkeling



Inrichtingsvoorstel landgoed Den Alerdinck II (bron: Arcadis)

Rood voor Rood

De provinciale Rood voor Rood regeling biedt de mogelijkheid om landschapsontsienderende stallen te slopen in ruil voor het bouwen van een woning.

Doel van deze regeling is de ruimtelijke kwaliteit op het platteland te verbeteren. In de plannen die worden opgesteld moet dan ook beschreven worden op welke wijze de ruimtelijke kwaliteit wordt verbeterd. Het plaatsen van een nieuwe woning op de oude locatie van de stallen is bijvoorbeeld niet altijd wenselijk omdat de historisch gegroeide situatie hierdoor ruimtelijk wordt aangetast. Nieuwe bebouwing in het kader van Rood voor Rood biedt een kans voor bijvoorbeeld het ruimtelijk verdichten van de hogere ruggen of voor het verdichten van het 'mozaïek' patroon op de oeverwal.



Woonlandschap Weesepe (bron: Bosch Slabbers i.o.v. gemeente Olst-Wijhe)

Transformatie van agrarisch bedrijf naar burgererf

De functieverandering op de erven – met de bijbehorende sloop, aanpassing, uitbreiding en nieuwbouw – heeft consequenties voor de inrichting van het erf en vormt een directe aanleiding om landschapsplannen te laten opstellen.

Het beleidskader voor vrijkomende agrarische bebouwing (VAB) van de provincie Overijssel heeft als doel een verbetering van de ruimtelijke kwaliteit en richt zich op agrarische bebouwing.

Ook als er geen functieverandering of bouwplan in het geding is, kunnen de gemeenten de eigenaren stimuleren om via het laten opstellen van landschapsplannen verbeteringen aan te brengen.



Voorbeeld van een structuurschets erf ten zuiden van Bathmen (bron: EVE Architecten 2007)

Ruimtelijke kwaliteit van erven

Nieuwe vormen van particulier gebruik, zoals paardenhouderijen, en andere vormen van privaat of commercieel gebruik hebben gevolgen voor de voormalige agrarische bebouwing en de omgeving. Bij de begeleiding van de inrichtingsplannen (landschapsplannen) voor burger- en bedrijfserven besteden de gemeenten aandacht aan de volgende aspecten:

- § Herstel van de relatie tussen erf en landschap door middel van passende beplantingsvormen, erfindeling en begrenzing en sortimentskeuze;
- § Handhaving of herstel van het onderscheid tussen voor- en achterzijde van de oorspronkelijke boerderij. Herstel van de siertuin en/ of moestuin aan de voorzijde van de boerderij;
- § Optimaal gebruik van de bekende oude indeling en inrichting. Handhaven, herstellen en benutten van de oude elementen: zowel de gebouwde elementen als de waardevolle bomen, struiken en tuinplanten;
- § Onderscheid oude en jonge erven. In het kampen- en essenlandschap samenspel met het landschap: losse opbouw met open begrenzing. In veldontginningen strakke ordening van de bebouwing en beplanting, gesloten beplantingen op de erfgronden.

Deze aspecten zijn uitgewerkt in de “aandachtspunten bij inpassing van erven in het buitengebied” in bijlage 5.

TABEL:
OVERZICHT MOTOR
LANDELIJK WONEN EN
WERKEN PER DEELGEBIED

DEELGEBIED	MOTOR LANDELIJK WONEN EN WERKEN
Rivier en uiterwaarden	
Oeverwallen	§ Ruimtelijk verdichten door toepassen rood voor rood en nieuwe landgoederen in combinatie met aanleg landschapselementen
Kommenlandschap	
Dekzandruggen	§ Ruimtelijk verdichten door toepassen rood voor rood en nieuwe landgoederen in combinatie met aanleg landschapselementen
Weteringenlandschap	
Dekzandvlaktes	§ Ruimtelijk accentueren escomplexen door aanleg randbeplantingen en nieuwe bebouwing in kader van rood voor rood
Dekzandlaagtes	



De plannen voor stads- en dorpsuitbreidingen worden beschreven in Structuur- en Toekomstvisies. Dit landschapsontwikkelingsplan doet geen uitspraken over locatiekeuze en wijze van uitbreiden. Wel kunnen de nieuwe ontwikkelingen worden gezien als een motor om de overgangen van stad naar land vorm te geven. In de onderstaande visie is voor de grote plaatsen in Salland beschreven op welke wijze de geplande uitbreiding kan bijdragen aan een betere ruimtelijke overgang van stad naar land.

Het gaat hierbij zowel om het vormgeven van de overgang zelf als om het doorzetten van landschappelijke structuren in de bebouwde kom. Structuurdragers van het landschap in het buitengebied zijn vaak zichtbaar in de groenstructuur binnen de bebouwde kom. Uitgangspunt is dat per kern wordt aangesloten op de beschreven karakteristieken van het deelgebied waarin deze ligt.

Naast deze landschappelijke overgangen zijn de fysieke verbindingen van belang om vorm te geven aan de uitloopgebieden rondom de kernen. Door de aanleg van routes vanuit de kern naar het buitengebied wordt het landschap beter toegankelijk en beleefbaar. Dit is hieronder toegelicht en verder uitgewerkt onder de motor 'recreatie'.

Heino

De uitbreiding van Heino is onder andere gepland aan de westzijde van de kern. Het is wenselijk deze uitbreiding af te ronden met een landschappelijke goed vormgegeven groene rand als overgang naar het laaggelegen gebied aan de westzijde van de uitbreiding. Door de groene afronding wordt een koppeling gemaakt tussen verdichte ruggen ten noorden en ten zuiden van Heino.

Raalte

Aan de noordzijde van Raalte spelen diverse ontwikkelingen: de uitbreiding van de kern, de transformatie van de Franciscushof en het uitloopgebied met het Dorpsbos.

De karakteristieke lanen van het ontginningslandschap vormen een stevig ruimtelijk kader waarbinnen de diverse plannen een plek kunnen krijgen. Door het raamwerk van lanen grijpen stad en land op een passende wijze in elkaar.

Aan de oostzijde van Raalte wordt bedrijventerrein de Zegge uitgebreid. Deze uitbreiding kan een bijdrage leveren aan de ontwikkeling van het landschap wanneer wordt ingezet op het ontwikkelen van beplantingen rondom de essen en kampen zodat een landschappelijke overgang ontstaat tussen het Boetelerveld, landgoed Schoonheeten en de kern Raalte.

Heeten

Rondom Heeten vormen de lanen van het ontginningslandschap en de esrandbeplantingen aanleiding om vorm te geven aan de overgang van de kern naar het landschap. De lanen vormen de ruimtelijke verbindingen vanuit het dorp naar het landschap, de beplantingen rondom de essen accentueren het reliëf en vormen een zachte overgang van dorp naar landschap. Aan de noordzijde loopt deze zone door tot aan landgoed Schoonheeten.

Olst en Wijhe

De ontwikkelingen van woonwijken en bedrijventerreinen kunnen, indien goed ingepast, een bijdrage leveren aan het ruimtelijk versterken van het ‘mozaïek’ patroon op de oeverwal. Door landschappelijke overgangen vorm te geven met karakteristieke groenelementen als boomgaarden, singels en hagen ontstaan geleidelijke overgangen van stad naar land.

Ook bebouwing in het kader van rood voor rood kan een bijdrage leveren aan de landschappelijke invulling van deze overgangen. Een belangrijke opgave op de grens van stad en land is de berging van water van de Zandwetering in de lagere delen van het kommenlandschap.

Stadsrandzone Deventer

In de uitbreidingen ten noorden van Deventer wordt in de planvorming rekening gehouden met de ondergrond. Op de hogere ruggen wordt gebouwd en de zones langs de weteringen blijven vrij van bebouwing en bieden ruimte aan wandelpaden, ecologische verbindingen en waterberging. Bij de uitwerking van de plannen is het van belang om vast te houden aan deze principes. Het gaat hier om het ruimtelijk inpassen van ontwikkelingen langs de weteringen in de dalvormige laagtes, en niet om smalle zones langs de waterlopen.

Overige dorpen en kleine kernen

De overgang stad-land bij de kleine kernen is door hun kleine schaal doorgaans minder hard dan bij de grote kernen en stedelijke gebieden. De samenhang van deze kleine kernen met het landschap is vaak groot. Het landschap is vaak al een goede drager voor de groenstructuur in de kernen.

De opgave bij de kernen Laag Zuthem en Lierderholthuis is het verder inpassen van het dorp in de omliggende landschapsstructuur. Dit kan door aan te sluiten op karakteristieken van het landschap en de structuurdragers van het deelgebied, maar ook door het herkenbaar opnemen van een kenmerkende groenstructuur (bijvoorbeeld het doorzetten van een laan of wetering) in de structuur van het dorp.

TABEL:
OVERZICHT MOTOR
OVERGANG STAD > LAND
PER DEELGEBIED

DEELGEBIED	MOTOR OVERGANG STAD > LAND
Rivier en uiterwaarden	
Oeverwallen	§ ontwikkelen van geleidelijke overgang van dorp naar landelijk gebied door middel van karakteristieke landschapselementen § ontwikkelen fysieke verbindingen tussen stad en land
Kommenlandschap	
Dekzandruggen	§ ontwikkelen van geleidelijke overgang van dorp naar landelijk gebied, § ontwikkelen fysieke verbindingen tussen stad en land
Weteringenlandschap	
Dekzandvlaktes	§ ontwikkelen van geleidelijke overgang van dorp naar landelijk gebied door middel van karakteristieke landschapselementen § ontwikkelen fysieke verbindingen tussen stad en land
Dekzandlaagtes	



In Salland is veel te beleven. De prachtige vergezichten langs de IJssel, de boomgaarden op de oeverwallen, de landgoederen met de markante buitens, het Overijssels Kanaal, het leven op het boerenland etc., Salland is aantrekkelijk.

Ondernemers en bewoners spelen daar op in en ontvangen de recreant met open armen en met streekproducten. Verspreid over Salland ontstaan campings, rustpunten, bungalowparken, restaurants, routes, verkoopstalletjes aan de weg en jachthavens. De vraag die in deze visie gesteld wordt is: hoe kunnen deze ontwikkelingen bijdragen aan het versterken van de beleefbaarheid van het landschap?



Verbetering toegankelijkheid door aanleggen routes

Recreëren op het erf

Recreatieve ontwikkelingen die plaatsvinden op en rond de bestaande erven leveren een bijdrage aan de leefbaarheid van het platteland. Initiatieven worden gestimuleerd, maar wel onder de voorwaarde dat de ontwikkelingen landschappelijk worden ingepast. Zo wordt het kamperen bij de boer een stuk 'Sallandser' wanneer de recreant zijn tent bijvoorbeeld op kan zetten in een boomgaard op de oeverwal in plaats van tegen een rij gebiedsvreemde coniferen.

Rode recreatieve ontwikkelingen

Bij de besluitvorming over het ontwikkelen van voorzieningen zoals campings, bungalowparken, golfbanen en restaurants is landschap een belangrijk afwegingscriterium. Deze ontwikkelingen worden gekoppeld aan die plekken waar de functie een meerwaarde voor het landschap kan betekenen door het aanleggen van landschapselementen. Nieuwe ontwikkelingen dienen aan te sluiten op de karakteristiek van de deelgebieden. Het verdichten van bijvoorbeeld de oeverwal door het toestaan van een restaurant in combinatie met de aanleg van een karakteristieke boomgaard met singels draagt bij aan de versterking

van het landschap. Of een kleinschalig ruim opgezet bed&breakfast dat met het aanleggen van bosjes en singels bijdraagt aan de verdichting van de hoger gelegen dekzandruggen.

Recreatie rondom de steden en dorpen

In en rond de dorpen bestaat een grote behoefte aan groene en blauwe recreatiemogelijkheden. Verbetering van de bereikbaarheid en toegankelijkheid van de groene ruimte door het versterken van verbindingen tussen stad en platteland is wenselijk. Het aanleggen van routes en routenetwerken voor het maken van korte wandelingen wordt gestimuleerd. Daarbij wordt rekening gehouden met kwetsbare natuurwaarden. Door het verbeteren van de overgang tussen stad en land ontstaan kansen om de bestaande routes uit te breiden en een compleet netwerk te realiseren. Dit sluit aan op de motor 'overgang stad naar land'; beide motoren kunnen elkaar versterken.

Ook rivierverruiming in de Keizers- en Stobbenwaarden kan bijdragen aan recreatieve ontwikkeling in het recreatief uitloopgebied van Deventer.

Recreatie en beleving

De aanleg van recreatieve routenetwerken (= routes + rustpunten) om de toegankelijkheid van het buitengebied te vergroten kan sterk bijdragen aan de beleving van het landschap. Het is belangrijk bij aanleg van deze routes aan te sluiten op de structuurdragers van de benoemde deelgebieden, bijvoorbeeld door een route langs (historische) es- en landgoederencomplexen te voeren of juist door contrasten (verschillen) tussen deelgebieden op te zoeken.

Historische structuren zoals kerkepaden, historische klinkerwegen en zandwegen kunnen een nieuwe functie krijgen als "langzame infrastructuur" voor het buitengebied. Daarnaast zijn de lange lijnen van de IJsseldijk, IJssellinie, de Zandwetering en het Overijssels Kanaal sterke structuren die de beleving van Salland een recreatieve impuls kunnen geven. Deze structuren vormen sterke lijnen om nieuwe recreatieve ontwikkelingen aan te koppelen.

TABEL:
OVERZICHT MOTOR
RECREATIE PER DEELGEBIED

DEELGEBIED	MOTOR RECREATIE
Rivier en uiterwaarden	§ nieuwe ontwikkelingen moeten bijdragen aan de beleving van het dynamische rivierenlandschap
Oeverwallen	§ ontwikkelen kleinschalige recreatieve voorzieningen (horeca, camping, B&B) in combinatie met aanleg van routes en karakteristieke landschapselementen
Kommenlandschap	§ ontwikkelen van routenetwerken
Dekzandruggen	§ ontwikkelen kleinschalige recreatieve voorzieningen op ruggen (horeca, camping, B&B) in combinatie met aanleg van routes en karakteristieke landschapselementen (routes ook in lagere zones langs weteringen)
Weteringenlandschap	§ ontwikkelen van routenetwerken
Dekzandvlaktes	§ ontwikkelen van routenetwerken
Dekzandlaagtes	§ ontwikkelen van routenetwerken

HOOFDSTUK 5 Uitvoeringsprogramma

5.1

INLEIDING, VISIE OP HET LANDSCHAP

Het behoud en de versterking van het Sallandse landschap staat centraal in het Landschapsontwikkelingsplan. De zeven landschappelijke eenheden, met hun eigen specifieke ontstaanswijze en bijbehorende kernkwaliteiten, leveren een belangrijke bijdrage aan de diversiteit en ruimtelijke kwaliteit van Salland. De aanwezige kernkwaliteiten bestaan uit zowel aardkundige, archeologische, cultuurhistorische, ecologische en visueel ruimtelijke kwaliteiten. Daarnaast wil het Landschapsontwikkelingsplan een bijdrage leveren aan de leefbaarheid van het landelijk gebied; ruimte bieden aan (economische)ontwikkelingen en het vergroten van de toegankelijkheid voor bewoners en recreanten.

Doel uitvoeringsprogramma

Het uitvoeringsprogramma is vooral een strategisch programma welke de onderwerpen aansnijdt en project suggesties doet. Het uitvoeringsprogramma bevat nog geen volledig uitgewerkte projecten. Het uitvoeringsprogramma geeft een beeld op lange termijn van de maatregelen die nodig zijn om de visie te realiseren. Dit komt tot uitdrukking in concrete projecten en in de processen:

- Projecten leiden tot het direct uitvoeren van maatregelen, zoals aanleg en herstel van elementen en duurzaam beheer.
- In processen wordt de LOP visie als sectorale inbreng toegepast, o.a. bij ruimtelijke ontwikkelingen. Daarbij is educatie van groot belang.

Van uitvoeringsprogramma naar uitvoeringsprojecten; proces

Het programma maakt deel uit van het Landschapsontwikkelingsplan en wordt door de raad vastgesteld. De raden van de 3 gemeenten nemen hierover in het laatste kwartaal van 2008 een besluit.

De projecten die hieruit voortvloeien worden op het niveau Salland afgestemd, waarbij input vanuit de klankbordgroep en/ of andere gebiedspartijen wordt meegenomen. De genoemde voorbeelden dienen als voorbeeld, ter inspiratie

Relatie PMJP

Voor de uitvoering van projecten zijn middelen noodzakelijk. Bij de Sallandse gemeenten worden extra middelen vrijgemaakt om uitvoering te geven aan deze ambitie. Er is aansluiting gezocht bij het Provinciaal Meerjaren Plan. Op deze wijze wordt co-financiering mogelijk gemaakt (inzet provinciale en rijksmiddelen).

De motoren

De genoemde motoren in het Landschapsontwikkelingsplan dragen bij aan de transformatie van het landschap van Salland. Het zorgvuldig begeleiden en het stimuleren van een landschappelijke kwaliteitsimpuls wordt nadrukkelijk meegenomen in de projectideeën en projectvoorstellen. De motoren hebben een sterk uitvoeringsgericht karakter en leveren zo een belangrijke bijdrage aan de kwaliteitsimpuls. Hiermee wordt een belangrijke basis gelegd voor de uitvoering van de LOP Salland.

Naast de motoren wordt ingezet op de volgende programmaonderdelen (zie uitwerking hieronder).

1. Kwaliteit cultuurlandschap;
2. Groene Diensten Salland;
3. Groen blauwe dooradering;
4. Ontwikkelen met kwaliteit, innovatie;
5. Versterken ecologische kwaliteit;
6. Recreatie en toerisme;
7. Voorlichting en educatie;
8. Landschapscoördinator.

5.2**UITVOERINGSPROGRAMMA LOP****5.2.1****1. KWALITEIT CULTUURLANDSCHAP**

In het Landschapsontwikkelingsplan is aandacht voor zowel de kwaliteit van het cultuurlandschap alsmede het behoud en versterking van de karakteristieke landschappelijke elementen binnen de 7 onderscheiden deelgebieden.

Het LOP onderscheidt binnen de zeven deelgebieden, naast de algemene karakteristieken, de erven, de weteringen en de wegbeplanting als de belangrijkste structuurdragers van het Sallandse landschap. In het uitvoeringsprogramma wordt met name ook ingestoken op deze structuurdragers. De rijke cultuurhistorie van het Sallandse landschap is een belangrijke kwaliteit welke in het uitvoeringsprogramma de nodige aandacht krijgt. Het gaat daarbij zowel om de aanwezige landgoederen, de cultuurhistorisch waardevolle erven en overige cultuurhistorische elementen.

Landgoederen

De landgoederen in Salland zijn belangrijke elementen die bijdragen aan de ruimtelijke kwaliteit. De landgoederen hebben naast de cultuurhistorische waarde een belangrijke waarde voor de recreant. In sommige gevallen liggen de landgoederen in de directe nabijheid van dorpen en steden en vormen daarmee een belangrijk onderdeel van het uitloopgebied. Het behoud en herstel van de aanwezige landgoederen, zoveel mogelijk in onderlinge samenhang krijgt een hoge prioriteit binnen het Landschapsontwikkelingsplan. De gemeenten kunnen het gebiedsproces ondersteunen door het faciliteren van samenwerkingsverbanden en het bieden van planologische ruimte.

Projecten zijn onder meer:

- § Deeluitwerking landgoederen. Hierin is zowel aandacht voor het bieden van beleidsruimte (o.a. rood voor groen) alsmede financiële ondersteuning:
 - § Landgoederenzone Olst-Deventer;
 - § Landgoederenzone Heino;

- § Uitvoering landgoedversterkingsplannen; behoud en versterking van bestaande landgoederen.
- § Verbinden van landgoederen, landschappelijk en recreatief netwerk.

Cultuurhistorische elementen

De gemeenten van het LOP Salland zijn momenteel bezig met de inventarisatie van de aanwezige cultuurhistorische waarden. Deze inventarisatie geeft inzicht in het aantal en de kwaliteit van de elementen. In het kader van het prestatiedoel Kwaliteit Cultuurlandschap wordt een uitvoeringsplan opgesteld voor de meest urgente en typerende cultuurhistorische elementen van Salland. Te denken valt aan:

- § Bakhuisjes;
- § Ijskelders;
- § Poorten en landhekken;
- § Landwieren;
- § Monumentale bomen en historische lanen al dan niet behorend bij landgoederen;
- § Zandwegen en de Hessewegen;
- § Herdenkingsbomen;
- § Archeologische monumenten.

Projecten zijn onder meer:

- § Herstel cultuurhistorische elementen Salland (HES- project). Op basis van de inventarisaties is inzicht verkregen in de aanwezige cultuurhistorische elementen en een eerste scan van de onderhoudstoestand van de groene elementen en of kleine bouwwerken. Per jaar wordt een bedrag gereserveerd om een aantal elementen in Salland op te knappen.
- § Behoud historische erven. Gebouwen, erven en landschappen zijn zeer sterk met elkaar verbonden. De fysieke ondergrond van zand, veen of klei, het type landschap en het type bedrijfsactiviteit zijn mede bepalend voor de ontwikkeling van de gebouwen en de erven. Er is een duidelijk verschil tussen de erven langs de IJssel (IJsselhoeven) en in het dekzandlandschap (Sallandse boerenerven). In een project “Streekeigen huis en erf” is er op gericht om enerzijds bewustwording te kweken voor landschappelijke en cultuurhistorische kwaliteiten van de erven, anderzijds concrete uitvoering (opknappen van erven en evt. bebouwing) te stimuleren.
 - § Deelproject IJsselhoeven: opknappen van een aantal te selecteren erven (groene en rode elementen) i.s.m Stichting IJsselhoeven;
 - § Deelproject Sallandse Hoeven: opknappen van een aantal te selecteren erven (groene en rode elementen);
- § Kwaliteitsverbetering inpassing bestaande agrarische erven
 - § Boeren planten bomen; subsidiering van plant(materiaal)kosten en advies van een deskundige bij het opstellen van een erfinrichtingsplan. Bij de advisering gebruik maken van de inrichtingsprincipes erfinpassing per deelgebied uit het LOP

5.2.2

2. GROENE DIENSTEN SALLAND

In 2008 is een start gemaakt met het opstellen van een groenfonds/ landschapsfonds voor Salland. Dit fonds moet de basis vormen van de realisatie van aanleg, herstel en langdurig beheer van de groene landschapselementen. Toegankelijkheid van het landelijk gebied maakt een belangrijk onderdeel uit van de groene diensten.

Het fonds, gevuld met publieke en private gelden kan gebruikt worden voor het langdurig in stand houden van landschapselementen. Daarnaast kunnen de gelden ook gebruikt worden voor andere uitvoeringsprojecten uit het LOP.

- § Om een goede 0-meting te hebben van de aanwezige landschapselementen en de onderhoudstoestand is het wenselijk een inventarisatie naar alle landschapselementen uit te voeren en deze op te nemen in een GIS bestand. Dit Gis bestand is de basis voor uitgevoerde groene diensten (aanleg, herstel en beheerssituatie)
- § Gelden besteden aan met name herstel en langdurig beheer van de landschapselementen die als karakteristiek worden aangemerkt in het LOP. Per landschappelijke eenheid worden “ambassadeurs” aangewezen die prioriteit krijgen. Ambassadeurs zijn bijvoorbeeld de hoogstamboomgaarden op de oeverwallen, heggen en hagen in de uiterwaarden, in de komgebieden de erven en op de mengelgronden de laanbeplanting in de komgebieden, de houtwallen op de dekzandruggen en de elzensingels in de lagere, natte delen.,
- § Realiseren van nieuwe landschapselementen in bijvoorbeeld:
 - § In waterhuishoudingsprojecten;
 - § In dorpsranden op basis van onderzoek (zie verderop).

5.2.3

3. GROEN-BLAUWE DOORADERING

De groen blauwe dooradering van het Sallandse landschap draagt in belangrijke mate bij aan de identiteit, belevingswaarde, ecologische, cultuurhistorische en recreatieve waarde van het landschap. Projecten die uit het LOP voortvloeien moeten een bijdrage leveren aan het behoud en de versterking van deze dooradering en richting geven aan de “motoren “ van de landschapstransformaties. De belangrijkste structuren zijn;

- § Weteringen; de weteringen vormen belangrijke, door de mens gegraven structuurdragers van het landschap. De motor “water” leidt tot aanpassingen van de weteringen. In samenspraak met de waterschappen zoeken naar ontwerpprincipes voor de weteringen (zie bijlage weteringen),
- § Overijssels kanaal; dit landschapselement heeft geen binding met het onderliggende landschap maar is gegraven om scheepvaart met de IJssel mogelijk te maken. Belangrijke ecologische, landschappelijke en recreatieve lijn met een hoge cultuurhistorische waarde.
- § (historische) Lanenstructuur; de aanwezige laanbeplanting, in de verschillende landschappelijke eenheden dragen in belangrijke mate bij aan de belevingswaarde van het landschap. Daarnaast hebben ze veelal een cultuurhistorische en ecologische waarde (vleermuizen). Het behoud van deze elementen heeft dan ook een hoge prioriteit,
- § Infrastructuur (historische wegen, zandpaden, kerkepaden, etc); Het bestaande wegenpatroon heeft verschillende landschappelijke waarden. De schaalvergroting van de landbouw in het alsmede vanuit de leefbaarheid van het buitengebied (verkeersveiligheid) is herinrichting van de wegen een belangrijke motor. Om de bestaande waarden zo goed mogelijk te behouden is het van belang elementen veilig te stellen en het opstellen van inrichtingsprincipes voor de verschillende landschappelijke deelgebieden,
- § Ecologische infrastructuur en ecologische verbindingzones. Uitvoering EHS en uitwerking RVZ Hattem-Ommen.

In de nadere uitwerking van het uitvoeringsprogramma krijgen deze structuren aandacht (planvorming en concrete projecten)

5.2.4

4. ONTWIKKELEN MET KWALITEIT, INNOVATIE

In het ontwikkelingsgerichte Landschapsontwikkelingsplan is aandacht is voor de motoren die richting geven aan de transformatie van het landschap. Vanuit de visie moeten deze ontwikkelingen op zorgvuldige wijze begeleidt door het geven van heldere en uitvoerbare inrichtingsprincipes. In de verschillende uitvoeringsprojecten wordt gezocht naar vernieuwende concepten om ruimte te bieden aan de ontwikkelingen en tevens een bijdrage te leveren aan het behoud en versterking van de ruimtelijke kwaliteit van de onderscheiden deelgebieden.

- § Paardenhouderijen; vertaling van de algemene inrichtingsprincipes naar de lokale Sallandse situatie in de verschillende deelgebieden. Uitvoering in een pilot.
- § Nieuw vestiging en of uitbreiding van verblijfsrecreatie; opstellen bedrijfsnatuurplannen;
- § Nieuwe agrarische erven; inrichtingsprincipes voor de landschappelijke inpassing van nieuwe erven of bij uitbreiding van bestaande erven (basis wordt nu al gelegd in het kader van de LOG- visies). Pilots benoemen en samen met de LTO uitwerken;
- § Rommelige randen van de kleine kernen; inventarisatie van de verschillende randen en het benoemen van concrete mogelijkheden om groene elementen te planten eventueel in combinatie met de gewenste paden ten behoeve van dorpsommetjes;
- § Voorbeeldproject Grootschalig boeren in een kleinschalig landschap; Vrijwillige kavelruil projecten;
- § Bedrijfsnatuurplannen.

5.2.5

5. VERSTERKEN ECOLOGISCHE KWALITEIT

Veel van de uitvoeringprojecten in het LOP dragen, door hun integrale karakter bij aan het behoud en de versterking van de ecologische kwaliteit van het buitengebied. Op diverse schaalniveaus wordt hieraan een bijdrage geleverd. Stimuleren van maatregelen, met name op kleine schaal, draag bij aan dit programmaonderdeel. Enkele voorbeelden hiervan zijn:

- § Actieplan kamsalamander;
- § IJsselzone Salland;
- § Ontsnippering ecologische infrastructuur;
- § Ontwikkelen plas-dras situaties, poelen;
- § Weidevogelbeheer;
- § Versterking en eventueel versnelde aanleg EHS.

5.2.6

6. RECREATIE EN TOERISME

Het landschap van Salland is een belangrijk visitekaartje voor recreanten en toeristen. Het behoud en ontwikkeling van de landschappelijke kwaliteit samen met het vergoten van de toegankelijkheid draagt bij aan de recreatieve waarde van Salland. De aanleg en herstel van landschapselementen moet, waar mogelijk samengaan met het realiseren van een padennetwerk voor wandelaars en extra inkomsten voor de grondeigenaar (groene dienst). Het Overijssels kanaal als belangrijke groen-blauwe dooradering en recreatieve structuur kan aangegrepen worden voor nieuwe recreatieve voorzieningen.

De landschappelijke- en ecologische waarden van bestaande en nieuwe recreatieondernemingen kunnen verbeterd worden door het uitvoeren van bedrijfsnatuurplannen.

Projecten:

- § Bedrijfsnatuurplannen recreatieondernemers (nieuwe en bestaande). Betere landschappelijke inpassing in landschap van recreatiebedrijven en verbetering van natuurwaarden en biodiversiteit .

5.2.7

7. VOORLICHTING EN EDUCATIE

Zorg voor het landschap heeft te maken met de kennis en waardering van het landschap waarin men woont, werkt en/ of recreëert.

Voorbeelden zijn:

- § Boerenervencursus; kennis van de karakteristieke van de in Salland aanwezige karakteristieke erven en erfinrichting voor zowel bewoners als agrariërs;
- § Publieksbrochure “Cultuurhistorische waarden buitengebied Deventer” op basis van het uitgevoerde onderzoek;
- § Publieksbrochure “De landschappen van Salland en hun karakteristieke Landschapselementen”;
- § Aandacht voor het LOP en de uitvoeringsprojecten op bijvoorbeeld de jaarlijkse Natuurfair op Landgoed Schoonheten;
- § Erftransformaties in het kader van Rood voor Rood en VAB beleid. Beeldende informatie op de Website of in een folder voor geïnteresseerden;
- § Projecten voor jeugdeducatie, natuurfestdag, boomfeestdag, lespakketten e.d.

5.2.8

8. LANDSCHAPSCOÖRDINATOR

De ambitie die het Landschapsonwikkelingsplan uitstraalt vraagt naast de inzet van middelen ook de inzet van uren vanuit de gemeenten. Binnen de gemeentelijke organisaties is het noodzakelijk dat een aanspreekpunt aanwezig is om uitvoering te geven aan de ambities. Hiervoor is een landschapscordinator de aangewezen persoon.

De schop moet daadwerkelijk de grond in. Om dit te bereiken moeten projecten worden geïnitieerd, beoordeeld en worden aangestuurd. Het aangaan en onderhouden van contacten met gebiedspartijen, eigenaren en aannemers is van groot belang.

De landschapscordinator verbindt de initiatieven die in het buitengebied ontstaan en van invloed zijn op de landschappelijke kwaliteit van Salland. Inzet van de motoren, de gemeentelijke middelen, pMJP middelen, het Groenfonds en overige bronnen worden daarbij optimaal benut.

De formatie binnen de gemeentelijke organisaties is hiervoor niet toereikend. Nadrukkelijk wordt aanbevolen hiervoor middelen te reserveren en voor Salland invulling te geven aan deze vacature. Een deel van de pMJP gelden kunnen ingezet worden als procesgeld. Dit kan het financiële fundament vormen voor een Landschapscordinator welke gaat werken voor het behoud en versterking van het landschap van Salland.

HOOFDSTUK

6 Volgende stappen

De voorgaande hoofdstukken hebben een overzicht gegeven van de verschillende deelgebieden die we in Salland onderscheidde. Per deelgebied is aangegeven wat de karakteristieken zijn en hoe hier in deze visie mee omgegaan wordt. Ditzelfde geldt voor de belangrijkste motoren in het landschap van Salland.

De visie geeft geen veranderingen aan functies weer, anders dan al in beleid is aangegeven. Het laat vooral zien op welke wijze (nieuwe) functies een plek kunnen krijgen en hoe deze een bijdrage kunnen geven aan het landschap van Salland.

Het gaat dan bijvoorbeeld om de manier waarop erven in een bepaald deelgebied ingericht kunnen worden of waar en hoe groen blauwe diensten een plek kunnen krijgen.

De middelen hiervoor zijn o.a. het toevoegen van landschapselementen (zoals houtwallen en laanbeplanting), koppelingen maken met gebiedsontwikkelingen voor de weteringen en afspraken maken met beheerders van het landschap over de inzet van groene diensten.

HET TOTALE LANDSCHAPSONWIKKELINGSPLAN BESTAAT UIT DRIE DELEN:

Deel 1. Inventarisatie, analyse & scenario's

Deel 2. Visie met uitvoeringsprogramma

Deel 3. Inspiratieboek

De informatie uit de inventarisatie & analyse vormt de basis van het project. De thematische kaarten en beschrijvingen dienen als achtergrondinformatie en zijn gebundeld in deel 1. In dit deel zijn ook de scenario's opgenomen. De conclusies uit deze fase zijn verwerkt in de beschrijving van de deelgebieden.

De landschapsvisie vormt een samenhangend fundament waarop toetsingskaders kunnen worden gebaseerd, zoals het Bestemmingsplan Buitengebied en beeldkwaliteitplannen voor de deelgebieden. Het Landschapsonwikkingsplan (LOP) heeft een toetsend en sturend karakter. De visie met het uitvoeringsprogramma wordt daarom vastgesteld door de gemeenteraden van de betrokken gemeenten.

In het uitvoeringsprogramma staat de vertaling van de visie naar concrete projecten centraal. Het geeft een beeld van de maatregelen die nodig zijn om de visie te realiseren. Hierbij kan gedacht worden aan concrete projecten en processen waaraan de gemeenten willen werken.

Het derde deel, het inspiratieboek, biedt aan de hand van concrete voorbeelden en schetsen inspiratie voor de uitvoering. Het inspiratieboek omvat drie deelopbouwingswerken: weteringen, wegen en erven. Deze drie deelopbouwingswerken zijn gekozen als belangrijke structuurdragers van het Sallandse landschap.

Colofon

Opdrachtgever

Samenwerkende gemeenten Deventer, Olst-Wijhe en Raalte:

Projectgroep

Gemeente Deventer:

- Loes van der Vegt Projectleider
- Marlies Spreen Landschapsarchitect

Gemeente Olst-Wijhe:

- Shirley Veldhuis Projectleider
- Paul Terhorst Beleidsmedewerker Groen

Gemeente Raalte:

- Francisca Holtman Projectleider
- Hennie Rodijk Beleidsmedewerker Groen

Uitvoering

Gehele visie met uitzondering van hoofdstuk 5: ARCADIS

- Maurice Gemmeke Projectleider
- Adrian Noortman Landschapsarchitect
- Gertjan Jobse Landschapsarchitect
- Gerdien Smit Landschapsontwerper

Hoofdstuk 5: Gemeenten Deventer, Olst/ Wijhe en Raalte

Datum

23 september 2008

Status

Definitief

Organisatie

Voor het opstellen van het project zijn drie groepen samengesteld:

- § Stuurgroep;
- § Projectgroep;
- § Klankbordgroep

Stuurgroep

De stuurgroep zorgt voor afstemming tussen de drie gemeenten op bestuurlijk niveau. In de stuurgroep zijn de drie gemeenten vertegenwoordigd door de projectwethouder. De projectwethouder zorgt voor de afstemming met het College van B&W en de gemeenteraad. De stuurgroepleden zijn Gosse Hiemstra (voorzitter), Ben Haarman, Gerard Elferink, Cor van de Berg.

Projectgroep

De projectgroep zorgt voor afstemming tussen de drie gemeenten op ambtelijk niveau. In de projectgroep zitten de gemeentelijke projectleiders en de projectleiders van de betrokken bureaus.

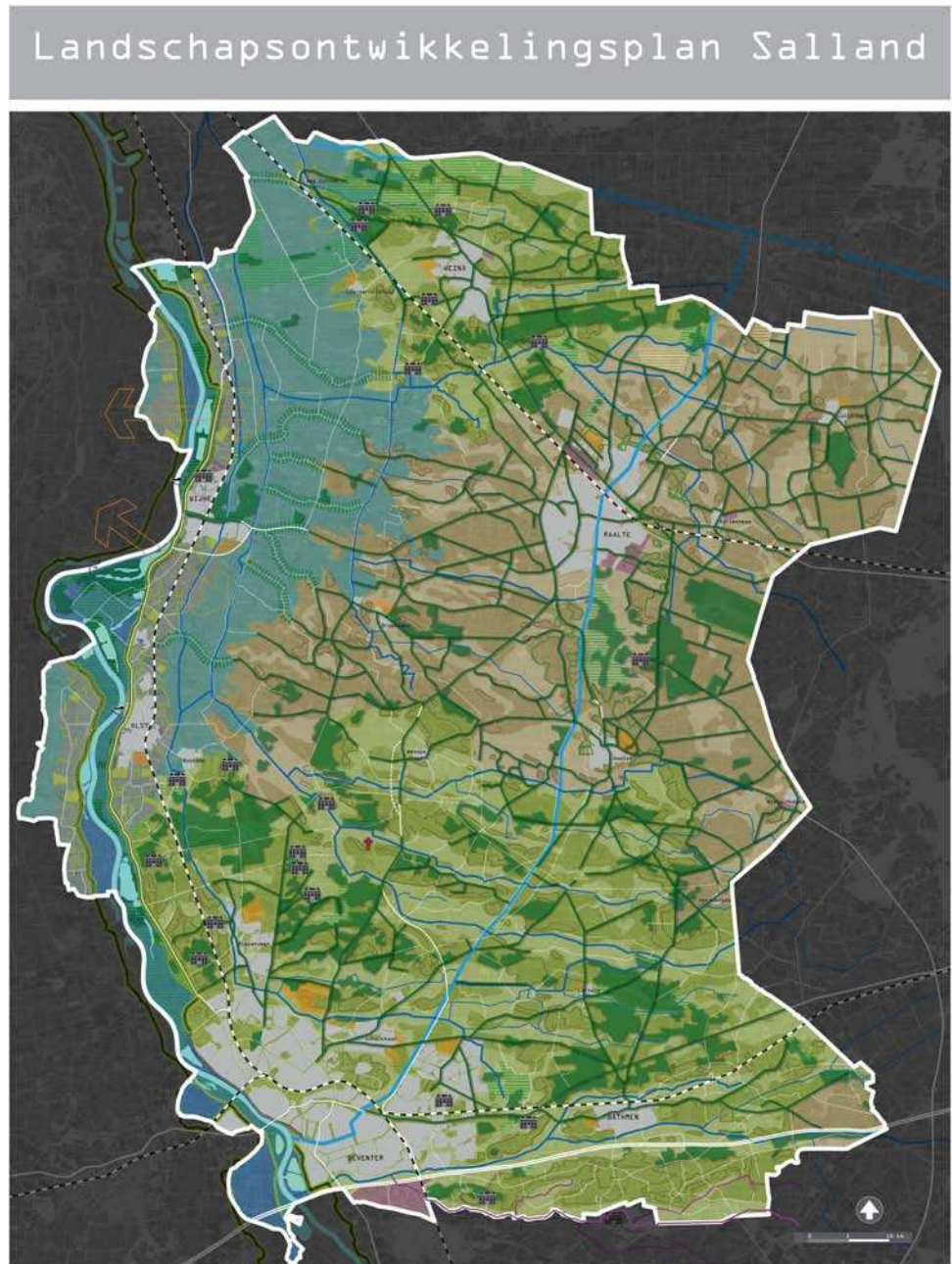
Klankbordgroep

De klankbordgroep zorgt voor afstemming met betrokken instanties en maatschappelijke organisaties. Zij brengt wensen vanuit het gebied in tijdens de planvorming. De volgende instanties en organisaties zitten in de klankbordgroep:

- LTO, afdeling Raalte
- LTO, afdeling Olst-Wijhe
- LTO, afdeling Zuidwest-Salland
- Nederlandse Vakbond voor Varkenshouders (NVV)
- Natuur en Milieu Overijssel
- Landschap Overijssel
- Natuurmonumenten
- Staatsbosbeheer
- IVN
- Overijssels Particulier Grondbezit (OPG)
- Provincie Overijssel
- RECRON
- Stichting Vrije Recreatie
- Stichting IJssellandschap
- Stichting IJsselhoeven
- Waterschap Groot Salland
- Waterschap Rijn en IJssel
- Waterschap Veluwe

BIJLAGE 1

Visiekaart

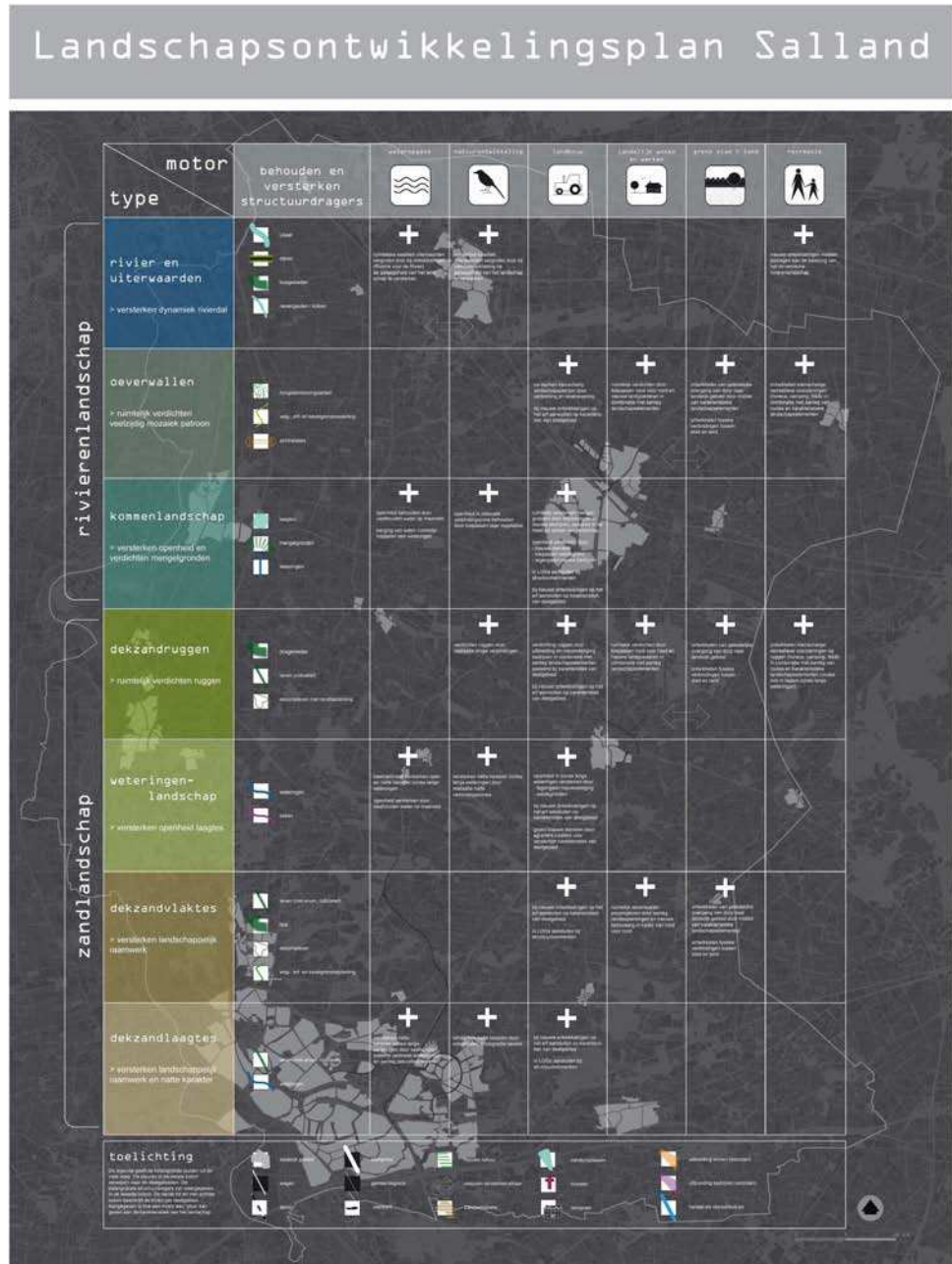


Visiekaart

DEFINITIEF
ARCADIS 25 september 2012

BIJLAGE 2

Legenda



Legenda



BIJLAGE 3

Waardevolle gebieden: kaart en tekst

Deze bijlage bestaat uit twee delen:

- § Overzichtskaart met waardevolle gebieden;
- § Omschrijving waardevolle gebieden per deelgebied.

In onderstaande tabellen is een overzicht gegeven van de bekende waardevolle gebieden in het Sallandse landschap. De codering verwijst naar de overzichtskaart. Deze gebieden zijn zo bijzonder en gaaf dat we deze vanuit het landschap extra bescherming willen bieden.

Rivier en Uiterwaarden

Waardevolle gebieden
§ RU1: Duursche Waarden;
§ RU2: Barlose Kolk;
§ RU3: Stadsland; meente in rivierengebied met karakteristieke beplanting en open karakter;
§ RU4: Stadsfront historische stad Deventer en groene karakter van het Worpplantsoen(beschermd stadsgezicht);
§ RU5: Worpplantsoen: gemeentelijk monument;
§ RU6: Stads- of Bolwerksweiden;
§ Landgoederen in het algemeen.

Oeverwallen

Waardevolle gebieden
§ OW1: Voormalig kasteel van Herxen (archeologie);
§ OW2: Oude hoogstamfruitboomgaarden Olst;
§ OW3: Reutekolk;
§ OW4: Oude hoogstamfruitboomgaarden Welsum;
§ Landgoederen in het algemeen.

Kommenlandschap

Waardevolle gebieden
§ KL1: Polder Lierder- en Molenbroek;
§ KL2: Landgoed de Gelder;
§ KL3: Landgoed Het Nijenhuis;
§ Landgoederen in het algemeen.

Dekzandruggen

Waardevolle gebieden

- § DR1: Landgoed Den Alerdinck I & II
- § DR2: Landgoed de Colckhof;
- § DR3: Landgoed de Gunne;
- § DR4: Landgoed Het Rozendael;
- § DR5: Landgoed Het Reelaer (inclusief nieuwe natuur het Hogebroek en de Velner);
- § DR6: Landgoed de Velner;
- § DR7: Landgoed Hoenlo;
- § DR8: Landgoed Spijkerbosch;
- § DR9: Landgoed de Haere;
- § DR10: Landgoed Wijnbergen;
- § DR11: Landgoed Zorgvliet;
- § DR12: Weseperenk;
- § DR13: Landgoed de Zonnebergen;
- § DR14: Averlo;
- § DR15: Landgoed Frieswijk;
- § DR16: Rug Frieswijk-Oostermaet;
- § DR17: Oud Rande;
- § DR18: Nieuw Rande;
- § DR19: Landgoed Bannink;
- § DR20: Landgoed Oxe;
- § DR21: Dortherhoek;
- § DR22: Zuidloo;
- § DR23: Landgoed Overvelde;
- § DR24: Landgoed De Hoek;
- § DR25: Reliëf overgang dekszand naar rivierenlandschap;
- § DR26: Lanen als historische verbindingen tussen Deventer en omgeving;
- § DR27: Grote escomplexen;
- § DR28: Overijssels Kanaal met monumentale bruggen;
- § Landgoederen in het algemeen.

Weteringenlandschap

Waardevolle gebieden

- § WL1: Landgoed Ossebosch;
- § WL2: Landgoed Boxbergen;
- § WL3: Dortherbeek;
- § WL4: Gooiermars;
- § WL5: Soestwetering;
- § WL6: Zandwetering;
- § WL7: Averlosche Leide
- § Landgoederen in het algemeen.

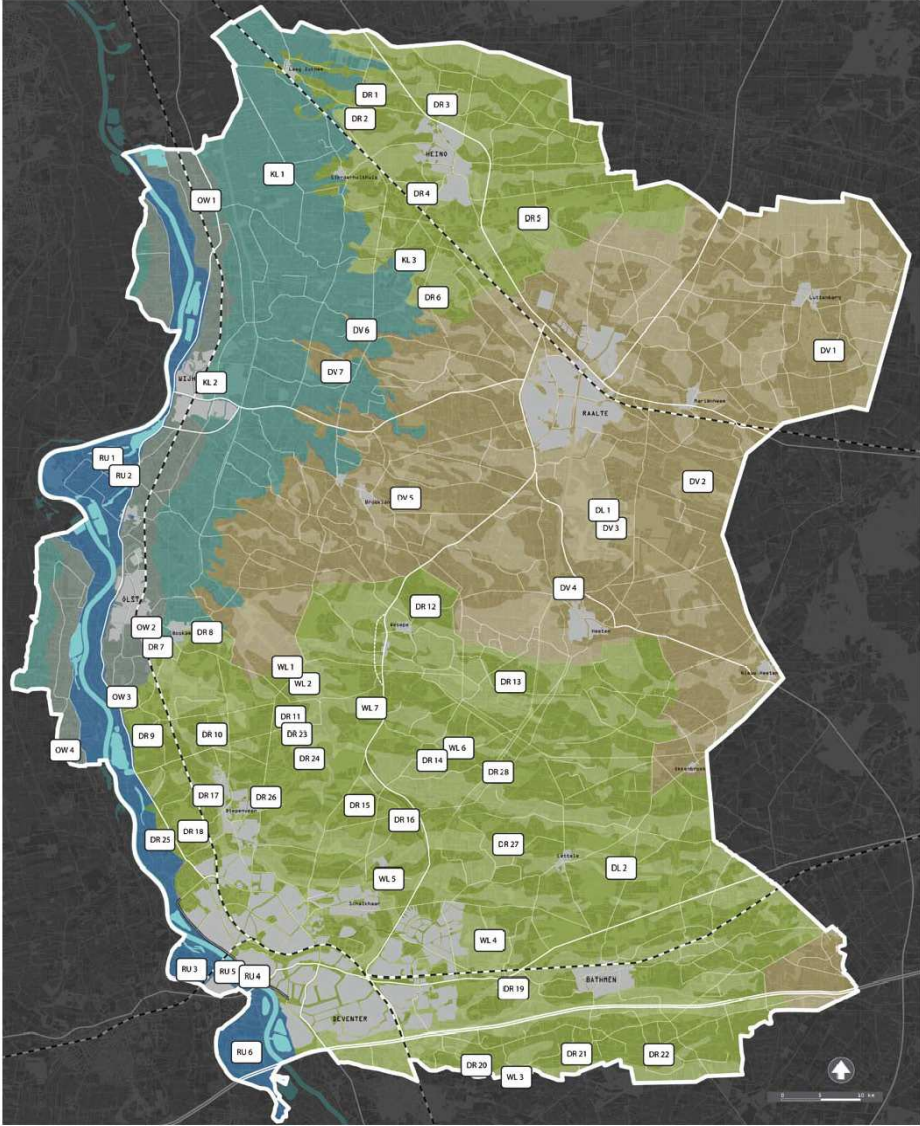
Dekzandvlaktes**Waardevolle gebieden**

DV1: De Luttenberg met aangrenzend essencomplex;
DV2: Het Boetelerveld;
DV3: Landgoed Schoonheten;
DV4: Landgoed Groot Zwaaftink;
DV5: Landgoed Neppelenbroek;
DV6: Havezathe Hagenvoorde;
DV7: Havezathe Langeveldsloo;
Landgoederen in het algemeen.

Dekzandlaagtes**Waardevolle gebieden**

DL1: Pleegsterweiden;
DL2: Oostermaet;
Landgoederen in het algemeen.

Waardevolle gebieden



Bijlage 3 Visie LOP Salland

23 september 2008



BIJLAGE 4

Aandachtspunten bij inpassing van erven in het buitengebied

WEL

Bij de inpassing van erven in het landschap zijn de volgende aspecten van belang:

- § Situering en afstemming op omgeving;
- § Compositie, indeling en inrichting van het erf;
- § Beplantingsvormen en sortiment.

Stuering en afstemming op de omgeving

Voor de belevingswaarde en het behoud van de historische cultuurlandschappen staat de inbedding van het erf in het landschap voorop. Dit betekent dat de maatregelen in de landschapsplannen ook gericht kunnen zijn op het landschap buiten het erf. Het gaat hier bijvoorbeeld om:

- § Landschapstype en kavelpatroon (recht of onregelmatig);
- § Ligging (aan de weg of van de weg af);
- § ‘Korrelgrootte’: de maat van de bouwkevel ten opzichte van kavelpatroon en ruimtemaat van het landschap.

Compositie, indeling en inrichting van het erf

De indeling en erfinrichting zijn vooral bij de historische erven (oud en jong) van belang. Het gaat om de volgende thema's:

- § Behoud van de herkenbare positie van het voorhuis en achterhuis in de boerderij en de doorwerking daarvan in de opzet van de kavel (siertuin, moestuin);
- § Bebouwing op het erf (compact of verspreid);
- § Losse opbouw bij de oude erven of de strakke ordening bij de jonge en de moderne erven;
- § Open erf dat overgaat in het landschap, of gesloten erf dat juist scherp is begrensd.

Beplantingsvormen en sortiment

Een goede uitwerking van dit aspect draagt sterk bij aan de optimale relatie tussen erf en landschap. Het gaat om de volgende thema's:

- § Beplantingsvormen die het erf markeren: bosjes, boomweide, solitaire bomen, singel, haag, siertuin, weide;
- § Sortiment behorend bij het landschapstype (bodemgebonden);
- § Landschappelijke beplantingen op het erf, waardoor de relatie met de omgeving wordt versterkt;
- § Ecologische aspecten: rekening houden met de fasering van uitvoering, toepassen van inheemse beplantingen en het aansluiten bij ecologische structuren.

NIET

- § Aarden wallen en schuttingen om tuinen om privacy te waarborgen of geluid te weren;
- § Aanleg parkeerplaatsen met sterk stedelijke uitstraling
- § Agrarische erven zonder bedrijfswoning;
- § Versplintering van open ruimte door plaatsing hekken (paardenhouderij)
- § Aanleg grote waterpartijen rondom woningen, niet passend in het deelgebied.

