

# Bosbeheerplan Krijtenberg

Beheerplan voor de periode 2016 t/m 2036



Wij worden gesteund door



Auteur: Landschap Overijssel  
A.M. (Annemarie) Kamerling, R. (Robert) Pater

In opdracht van: Gemeente Olst-Wijhe  
P. (Paul) Terhorst

Fotomateriaal: Geertje van Os en Landschap Overijssel

Versie: Definitief

Datum: 18 november 2015



# Inhoudsopgave

<b>1</b>	<b>Inleiding</b>	<b>5</b>
1.1	Aanleiding	5
1.2	Situatiebeschrijving	6
1.3	Geschiedenis Krijtenberg	6
<b>2</b>	<b>Huidige situatie</b>	<b>7</b>
2.1	Vakindeling beheergebied	7
2.2	Huidige situatie	8
2.3	Markante bomen	15
2.4	Algemene en beschermde plant- en diersoorten	17
<b>3</b>	<b>Visie</b>	<b>19</b>
3.1	Doelen en voorwaarden	19
3.2	Gewenst eindbeeld	19
3.3	Beleid en wetgeving	23
<b>4</b>	<b>Beheerplan</b>	<b>27</b>
4.1	Beheermaatregelen	27
4.2	Beheerplanning	32
4.3	Uitvoering van beheer	34
4.4	Begroting	36
<b>5</b>	<b>Communicatie en toekomst</b>	<b>37</b>
5.1	Communicatie rondom beheerplan	37
5.2	Communicatie met buurtbewoners	37
5.3	Toekomst	38
	<b>Bijlage 1 Persbericht informatieavond</b>	<b>41</b>
	<b>Bijlage 2 Brief uitnodiging informatieavond</b>	<b>43</b>
	<b>Bijlage 3 Reactienota n.a.v. informatieavond</b>	<b>45</b>



# 1 Inleiding

## 1.1 Aanleiding

In februari 2015 wilde de gemeente in het gemeentelijk bos van de Krijtenberg in Wijhe beginnen met boswerkzaamheden. Het bosgebied was toe aan onderhoud (dunning). Voor de dunning waren 50-100 bomen geblest, welke gekapt zouden gaan worden. Een groep buurtbewoners en een vertegenwoordiger van de plaatselijke IVN Olst-Wijhe hebben toen hun zorgen geuit richting de gemeente. Ze vroegen zich af of de dunning wel zorgvuldig uitgevoerd zou worden.

Op dinsdag 10 februari 2015 is daarom voorafgaand aan de werkzaamheden een rondgang gemaakt door het bos met een zestal betrokken families en twee afgevaardigden van IVN Olst-Wijhe. Er is toen door de gemeente uitleg gegeven over het bosonderhoud en de reden daartoe. Op vrijdag 13 februari is nog een overleg geweest tussen buurtbewoners en gemeente op het gemeentehuis. Er waren nog veel zaken onduidelijk en de wijze van aanpak door de gemeente werd niet gedragen door de buurt. Tussen gemeente en buurtbewoners is in goed onderling overleg afgesproken om voorlopig geen bomen te kappen in het gedeelte achter Meidoorn-Fluitekruid, het zogeheten beukenbos. In het overige deel, met name het eikenbosgedeelte, zouden wel kapwerkzaamheden plaatsvinden. Door nalatigheid van de aannemer hebben uiteindelijk geen kapwerkzaamheden plaatsgevonden.

De gemeente en buurtbewoners maken graag gebruik van de kennis en expertise van Landschap Overijssel om gezamenlijk met de buurt een bosbeheerplan te maken voor het gehele bosgebied. Vanuit het project *Trots op je landschap, samen aan de slag!* (buurtinitiatieven) draagt Landschap Overijssel bij aan dit proces. Met dit stimuleert Landschap Overijssel groene buurtinitiatieven.

In opdracht van de gemeente heeft Landschap Overijssel dit bosbeheerplan opgesteld voor gemeente én buurtbewoners. Een onafhankelijk advies waarbij wensen en ideeën van buurtbewoners voor zover mogelijk meegenomen zijn. De eerder genoemde betrokken buurtbewoners zijn verenigd als Initiatiefgroep Buurtbewoners Bos Krijtenberg. De komende jaren zullen zij verder gaan als Vrijwilligersgroep Bos Krijtenberg.

Samen met de gemeente en op basis van inbreng vanuit de buurt is een algemene visie opgesteld voor het bos.

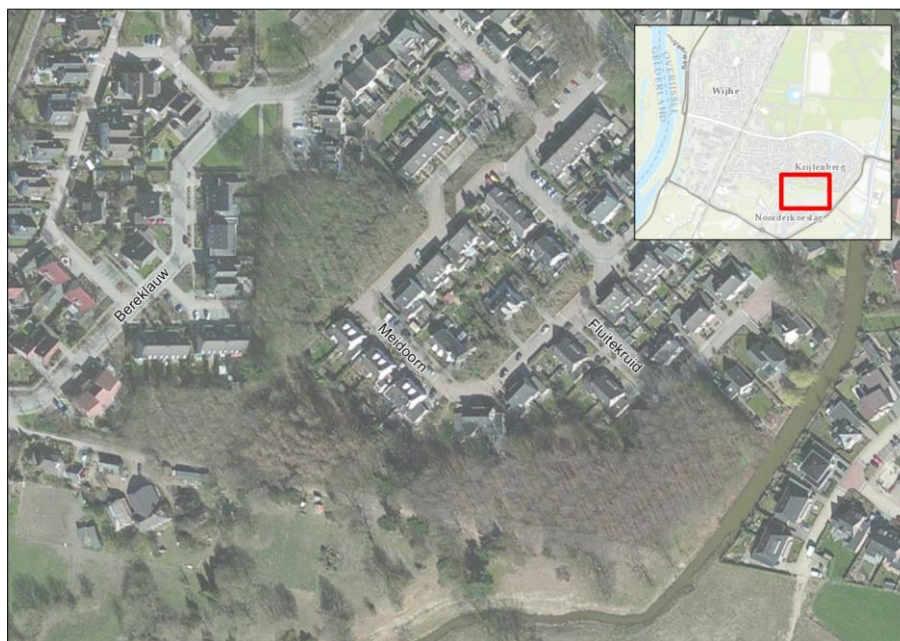
### **VISIE BOSGEBIED KRIJTENBERG**

**In stand houden van het beeldbepalende bos van de Krijtenberg als waardevol natuurlijk bosgebied, voor aanwonenden en bezoekers én voor flora en fauna.**

Deze visie zal verder worden toegelicht in hoofdstuk 3 en in hoofdstuk 4 wordt de visie verder uitgewerkt naar te nemen maatregelen.

## 1.2 Situatiebeschrijving

Het betreffende bosgebied ligt achter de woningen aan de straten Bereklauw, Meidoorn en Fluitekruid in Wijhe, zie Figuur 1. Het westelijk deel wordt ook wel het eikenbos genoemd, het oostelijk deel het beukenbos.



Figuur 1 Bosgebied de Krijtenberg Wijhe (ondergrond kaart: Esri World Imagery, 2015)

Het gemeentelijk bos ligt dicht tegen de bebouwing van de wijk Krijtenberg aan en wordt dan ook intensief gebruikt door aanwonenden. Bewoners later er hun hond uit, maken samen een wandeling en kinderen struinen in het bos.

## 1.3 Geschiedenis Krijtenberg

Het betreft een oud bos, ooit onderdeel van Landgoed de Gelder. Het bosgebied werd destijds voornamelijk ingezet voor de houtproductie. Dit is de reden dat veel volwassen bomen sterk op elkaar lijken qua groeiwijze en karakter (identieke leeftijd en genetische herkomst).

Op 24 juni 1987 is het bosgebied van de Krijtenberg aangekocht door de gemeente van de familie de Vos van Steenwijk. Sinds die tijd is het bos onderdeel van het openbaar groen en heeft het bos een natuurfunctie met recreatief medegebruik. Voor de woonwijk Krijtenberg is het bos beeldbepalend. Het wordt actief gebruikt voor een ommetje en door spelende kinderen.



# 2 Huidige situatie

## 2.1 Vakindeling beheergebied

Het bosgebied Krijtenberg is onderverdeeld in een zestal vakken, welke onderling verschillen wat betreft type beplanting en daarmee wat betreft het te voeren beheer.

Het gaat om onderstaande vakken:

- Vak A: Eikenbos
- B (onderdeel vak A): Sparrengroep
- Vak C: Jong eikenbos
- Vak D: Lariks-berkenbos
- Vak E: Oude eikenlaan
- Vak F: Beukenbos
- G (onderdeel vak F): Essengroep

Figuur 2 laat de vakindeling van het bosgebied zien. In paragraaf 2.2 wordt ieder vak nader toegelicht.



Figuur 2 Vakindeling bosgebied (ondergrond kaart: Esri World Imagery, 2015)

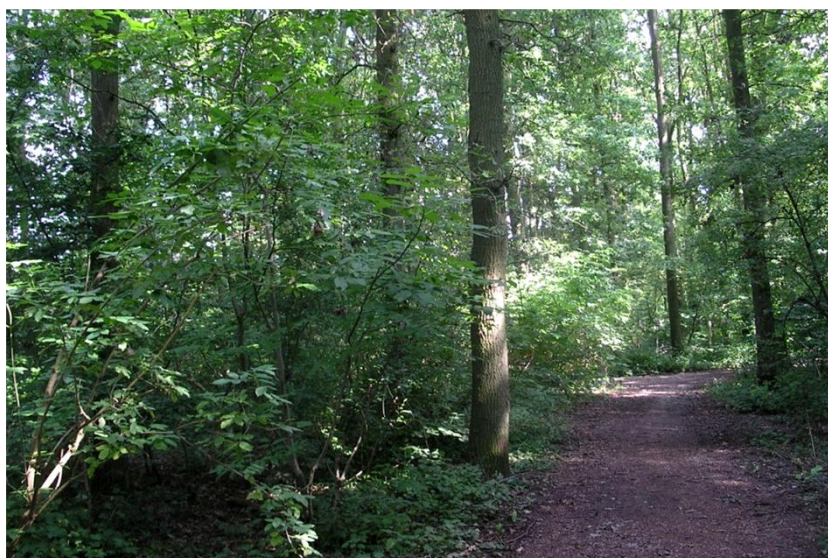
## 2.2 Huidige situatie

### Vak A: Eikenbos

In het noordelijk deel van de Krijtenberg (bij de ingang van het bos vanaf de huizen aan de Bereklaauw) vormen vooral eiken, met hier en daar een kastanje de boomlaag, zie Figuur 3. Het eikenbos is naar verwachting zo'n 40 à 50 jaar. Paul Terhorst Medewerker Fysieke Infrastructuur en Vastgoed van de gemeente wist hier te vertellen dat de eikenbomen die hier groeien voortkomen uit een selectie van één eik op Landgoed de Gelder. De bomen lijken dan ook sterk op elkaar.

De struiklaag in dit gedeelte van het bos is goed ontwikkeld. In de rijke struiklaag zijn veel inheemse soorten te vinden zoals vlier, lijsterbes, walnoot, vuilboom, inlandse vogelkers en hazelaar. Daarnaast treft men hier ook exoten aan zoals Amerikaanse vogelkers. Op plekken waar voldoende licht op de bodem valt, bijvoorbeeld langs het wandelpad, is ook de kruidlaag goed ontwikkeld.

In het verleden is op de juiste momenten gedund, waardoor de vrijgestelde bomen zich goed hebben kunnen ontwikkelen. Er is hierdoor ook voldoende verjonging van eik en een goed ontwikkelde struiklaag te zien. Op een aantal plekken is te zien dat de boomkronen in elkaar beginnen te groeien. Op termijn zullen deze bomen elkaars kroonontwikkeling belemmeren en zal een keuze gemaakt moeten worden om bomen vrij te stellen.



Figuur 3 Vak A: Eikenbos

### B: Sparrengroep

In de noordoostelijke hoek van het eikenbos is een groep sparren te onderscheiden, zie Figuur 4. In veel landgoedbossen worden dergelijke bosjes met een afwijkende boomsoort aangetroffen.



De sparren verwijzen naar de geschiedenis van het bos als onderdeel van Landgoed de Gelder. Daarnaast geven de sparren in de winter een groen beeld in tegenstelling tot de eiken en inheemse struiken. In het eikenbos kunnen ze echter ook gezien worden als exoten. Een soort die van nature niet thuishoort in een goed ontwikkeld eikenbos.

De sparren zijn niet in optimale conditie. Waarschijnlijk is de grondsoort en standplaats niet optimaal en zullen de sparren verder aftakelen.



**Figuur 4 B: Sparrengroep**

#### Vak C: Jong eikenbos

In het westelijk deel van de Krijtenberg is een vak met jonge eikenbomen, zie Figuur 5. Deze bomen zijn waarschijnlijk zo'n 20 jaar terug aangeplant. In dit gedeelte is naast een boomlaag van eiken een struiklaag van o.a. Amerikaanse vogelkers te zien. Lokaal is opschot van Japanse duizendknoop zichtbaar. De kruidlaag bestaat hier voornamelijk uit ruigtekruiden

Doordat het bos nog relatief jong is, is nog geen sprake van een gesloten boomlaag. Er is naast de aanwezige struiklaag ook voldoende verjonging van eik te zien.

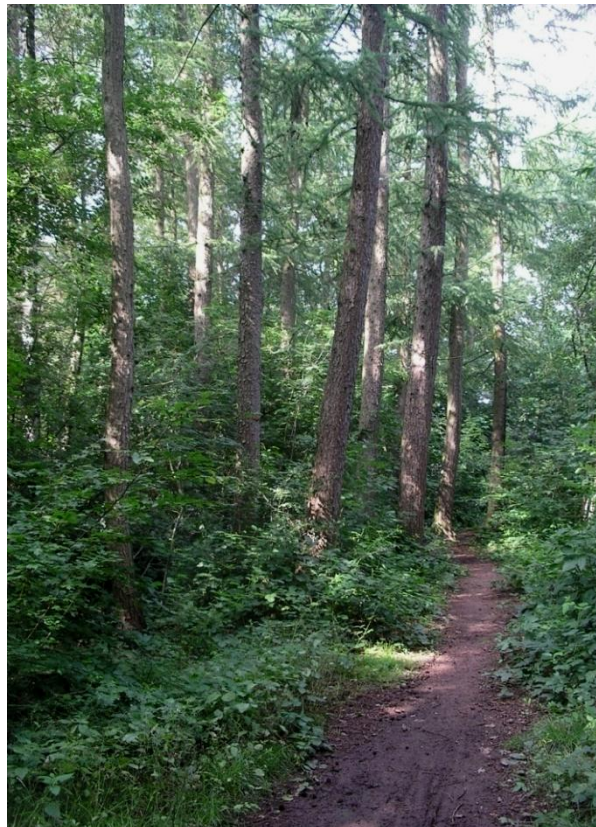
Dit jonge eikenbos is in een stadium waarin nog diverse keuzes gemaakt kunnen worden ten aanzien van de verdere ontwikkeling van het bos. Er kan bijvoorbeeld een ontwikkeling plaatsvinden naar een eikenbos zoals het noordelijke eikenbos, ook kan hier gekozen worden voor ontwikkeling richting hakhoutbos. Dit laatste zal zorgen voor meer diversiteit in leeftijdsopbouw en beleving in dit gedeelte van het bosgebied.



**Figuur 5 Vak C: Jong eikenbos**

Vak D: Lariks-berkenbos

In het gedeelte van het bos tussen het eiken- en beukenbos in, bestaat de boomlaag voornamelijk uit lariks, zie Figuur 6. In het zuidelijk gedeelte van dit vak treft men in de boomlaag ook berken aan en hier en daar in het vak staat een eikenboom en grove den. De ondergroei is net als in het noordelijk eikenbos goed ontwikkeld. De rijke struiklaag bestaat ook hier uit inheemse soorten zoals vlier, lijsterbes en hazelaar. De kruidlaag is hier relatief goed ontwikkeld, omdat veel licht de bodem bereikt door de relatief open kronen van lariks en berk. In de kruidlaag staan soorten als hondsdrif, lelietje der dalen, klimop en hulst. Er is weinig verjonging van boomvormers zoals eik en berk te zien.



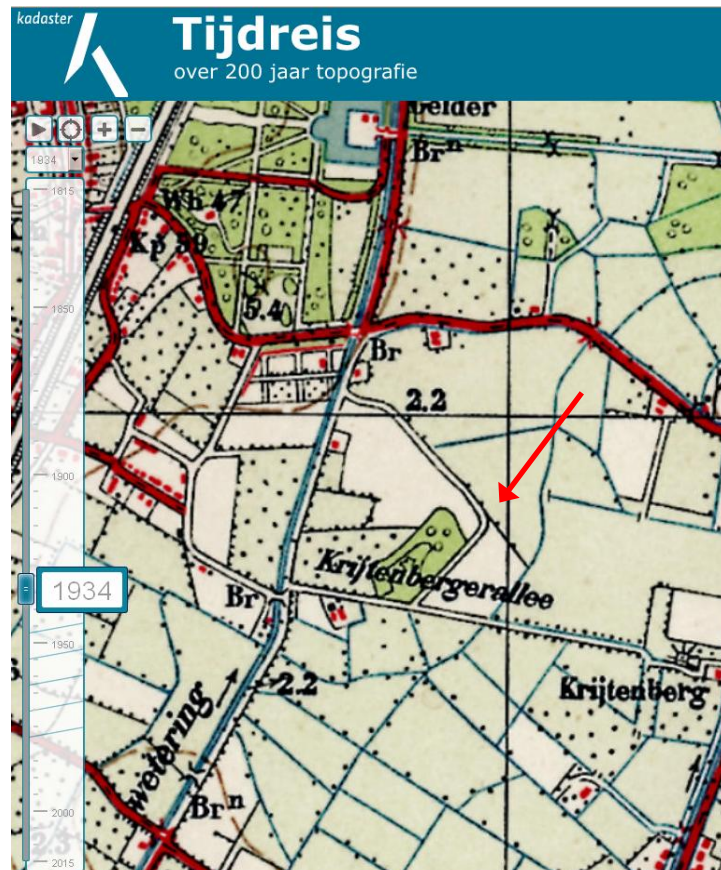
**Figuur 6 Vak D:  
Lariks-berkenbos →**



### Vak E: Oude eikenlaan

De ingang van het bos vanaf de huizen aan de Meidoorn loopt over in een restant van een oude laan, zie Figuur 7. Tussen het eikenbos en het beukenbos heeft een oude weg gelopen, welke met een bomenrij van eiken aan beide zijden gemarkeerd werd. Een zestal oude eiken is gespaard gebleven en herinnert aan het verleden. Deze oude eiken zijn zowel cultuurhistorisch als ecologisch waardevol om te behouden.

**Figuur 7 Vak E: Oude eikenlaan →**  
Een laanstructuur die al zichtbaar is op de historische kaart van 1934, aangegeven met een rode pijl ( Topotijdreis.nl, Kadaster, 2015) ↓



### Vak F: Beukenbos

Het gehele oostelijke deel van het bosgebied bestaat voornamelijk uit beuken, zie Figuur 8. Deze vrijwel gesloten boomlaag van beuken zorgt voor een minimale ondergroei, kenmerkend voor een beukenbos. Ondanks de gesloten boomlaag, staan hier en daar struiksoorten, zoals lijsterbes en vlier. De beukenbomen in dit bos hebben vrijwel geen van allen een mooi ontwikkelde boomkroon. Vrijwel alle beuken vertonen een duidelijke vork bij de eerste aanzet van zijtakken, een zogenaamde plakoksel, zie Figuur 9.



Figuur 8 Vak F: Beukenbos ↑

Figuur 9 Een van de beukenbomen met de kenmerkende vork en plakoksel →

18 januari 2007 zijn in het noorden van het bosvak rondom de markante beuk een zestal beuken omgewaaid. Hierdoor kon meer licht op de bodem vallen, waardoor beuk zich hier spontaan heeft verjongt. Struiksoorten die hier staan, zoals lijsterbes, zijn deels aangeplant.

### G: Essengroep

In de noordoostelijke hoek van het beukenbos staan voornamelijk essen.

### Grasland en Krijtenbergallee

Tijdens de veldinventarisatie, voorafgaand aan het opstellen van het bosbeheerplan, werd ook kort gesproken over het grasland ten zuiden van het beukenbos, zie **Figuur 10**. In het grasland zijn een aantal bomen en boomgroepen gespaard gebleven. De gemeente heeft het plan opgevat om een fietspad aan te leggen langs de gehele zuidrand van het bosgebied. In het verleden liep hier de Krijtenbergallee. Een weg die al op de historische kaart van 1850

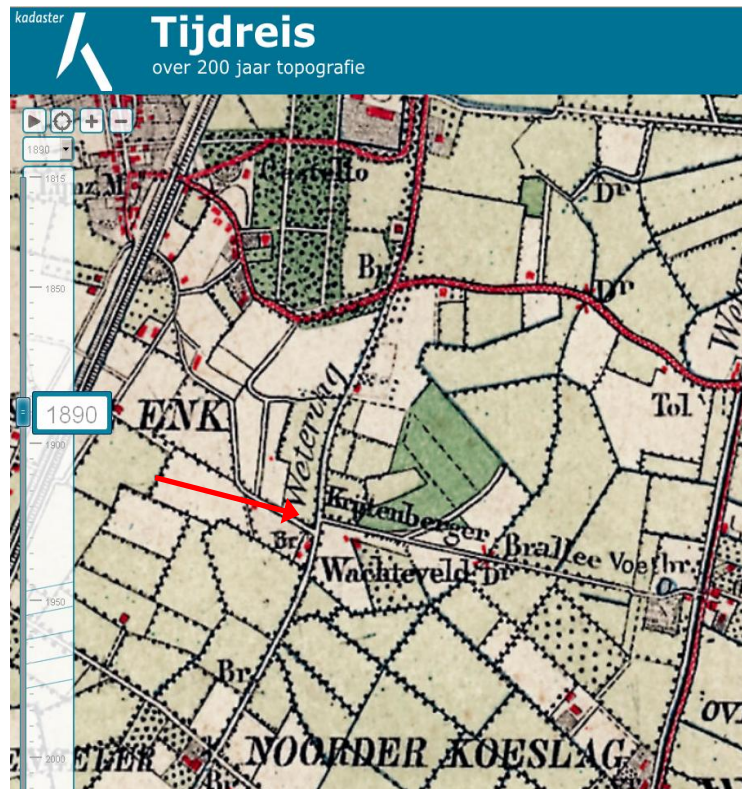




zichtbaar is. De naam Krijtenbergallee is sinds 1890 zichtbaar op de historische kaart, zie Figuur 11.



Figuur 10 Grasland ten zuiden van het beukenbos



Figuur 11 Laanstructuur Krijtenbergallee zichtbaar op historische kaart 1890, aangegeven met een rode pijl (Topotijdreis.nl, Kadaster, 2015)



### Overgang tuinen naar bos

Op de erfgrans tussen gemeenteground en particuliere grond is een afrastering aanwezig. Deze is niet overal in goede staat. De huidige houtopstand staat op sommige plekken zodanig dicht op de erfgrans dat in tuinen geregeld overlast of schade ontstaat door overhangende takken of dode takken die vallen.

### Wandelpad

Figuur 12 laat het wandelpad in het bos zien, een halfverhard bospad. Het bosgebied is voor recreatief medegebruik opengesteld. Daarnaast staat de gemeente toe dat door het bos gestruind wordt. Tijdens de informatieavond werd door omwonenden ingebracht dat regelmatig brommers en motoren over dit pad door het bos rijden.

De gemeente is voornemens een extra pad aan te leggen ter ontsluiting van het bosgebied, deze is weergegeven met een onderbroken blauwe lijn.



**Figuur 12 Wandelpaden en crossbaantje door het bos (bron: Peter van Dinter, 2015)**

### Crossbaantje

In het eikenbos is over en langs het wandelpad een crossbaantje ontstaan in het eikenbos. Deze speelplek is niet officieel aangelegd, maar wordt gedoogd door de gemeente. De onderbroken rode lijn in Figuur 12 geeft een crossbaantje aan waar kinderen graag spelen. Het crossbaantje loopt nu aan beide zijden van het wandelpad.

### 2.3 Markante bomen

In het bos zijn een aantal markante bomen aan te wijzen (5 locaties). Deze bomen zijn markant te noemen vanwege hun voorkomen (bijv. boomsoort), karakter (bijv. bijzondere kroonvorm) of locatie (bijv. beeldbepalend).

4 van de 5 locaties zijn in een eerste veldinventarisatie met de initiatiefgroep als beeldbepalend en/of karakteristiek benoemd. Een locatie is later toegevoegd aan de kaart op basis van inbreng vanuit de buurt. Deze markante bomen bepalen voor een groot deel het bosbeeld en de beleving van het bos. Dit zijn dan ook waardevolle bomen om te behouden.

Vanuit onderstaande visie worden markante bomen als toekomstboom gemarkeerd en gespaard bij boswerkzaamheden.

**VISIE**

**Markante bomen moeten zeker 100 jaar kunnen worden.**

Figuur 13 laat de locatie van de markante bomen in het bos zien. Daaronder wordt per boom een korte beschrijving gegeven inclusief foto.



Figuur 13 Locaties van markante bomen (ondergrond kaart: Esri World Imagery, 2015)





### 1. Eik

Aan de noordkant van het eikenbos (vak A) staat bij de ingang van het bos (bij het crossbaantje) een markante eik. Een grote mooi ontwikkelde spar die beeldbepalend is voor deze ingang naar het bos.



### 2. Spar

Een grote mooi ontwikkelde spar markeert de ingang vanaf de Meidoorn naar het eikenbos (vak A). Ondanks dat deze boom een exoot is, is het een beeldbepalende boom, die past bij de sfeer van een voormalig landgoedbos.

### 3. Eik met acacia

In het eikenbos (vak A) staan een markante eik met acacia. Ondanks dat acacia een exoot is, wordt deze hier aangemerkt als waardevolle boom. De bomen zijn mooi ontwikkeld en beeldbepalend. De bomen dragen bij aan de sfeer van een voormalig landgoedbos.



#### 4. Zes eiken

De zes eiken in de oude eikenlaan, zie Figuur 7 (vak E) zijn onderdeel geweest van een laan langs een oude weg en zijn bijzonder beeldbepalend, vooral vanaf de ingang van het bos vanaf de Meidoorn. Deze markante eiken zijn van bijzondere waarde vanuit cultuurhistorisch oogpunt. Maar ook aan de beleefbaarheid van het bos voegen deze bomen veel toe.



#### 5. Beuk

In het gedeelte van het beukenbos waar door een storm jaren geleden diverse beuken zijn omgewaaid, is één beuk beeldbepalend geworden. De boom bepaald sterk het bosbeeld op deze plek. De boom staat dicht aan de rand van het bos, in de mantel-zoom zone tussen struikvormers zoals lijsterbes.

### 2.4 Algemene en beschermde plant- en diersoorten

Gezien de korte tijd tussen het opstellen van het bosbeheerplan en de uitvoering van de eerste werkzaamheden is geen volledig flora- en faunaonderzoek uitgevoerd vooraf. Vanuit de IVN is aangeboden te inventariseren op een aantal soortgroepen. Ook buurtbewoners zouden hierin een rol kunnen gaan spelen op termijn.

Belangrijke soortgroepen voor een dergelijk bosgebied zijn planten, vogels, zoogdieren, waaronder vleermuizen, en evt. vlinders wanneer gewerkt wordt aan hakhout en een goed ontwikkelde mantel-zoomvegetatie.

#### Soortwaarnemingen sinds 2013

Om iets te kunnen zeggen over de aanwezige en te verwachten plant- en diersoorten is gekeken naar de waarnemingen in het bos en de directe omgeving (het dorp Wijhe) van de afgelopen 2 jaar (nazomer 2013 t/m nazomer 2015)<sup>1</sup>. De waarnemingen laten het voorkomen zien van algemene soorten planten, vogels, zoogdieren en vlinders, die te verwachten zijn een goed ontwikkeld bosgebied. Er zijn relatief veel waarnemingen van vogels en vlinders gedaan de afgelopen 2 jaar en weinig waarnemingen van planten en zoogdieren.

<sup>1</sup> Bron: [waarneming.nl](http://waarneming.nl) en Nationale Databank Flora en Fauna

---

Een bijzondere waarneming in de herfst van 2014 was een overvliegende raaf. Deze is door diverse ecologen ingevoerd als waarneming en ook door Peter van Dinter (één van de aanwonenden) gehoord.

#### Zwaar beschermde soorten

Er zijn geen waarnemingen bekend (vastgelegd) van zwaar beschermde vogels, zoogdieren, vleermuizen en vlinders in de afgelopen 2 jaar. Dit kan te maken hebben met de afwezigheid van deze zwaar beschermde soorten, maar kan ook duiden op te weinig inventarisatiegegevens.

#### *Broedvogels*

Er zijn diverse potentiële broedlocaties voor vogels in het bos. Buurtbewoners geven aan dat in 2014 een uil gebroed zou hebben in het bos. Een andere broedlocatie is mogelijk afgelopen jaar als broedplek gebruikt door een ekster. Inzicht in (mogelijke) nesten van broedende vogels is van belang bij het bleszen van te kappen bomen en later bij het uitvoeren van kapwerkzaamheden. Het bos biedt potentiële broedlocatie aan vogels als ekster, merel, mezensoorten, mussensoorten, roodborst, winterkoning, duivensoorten en spreeuw. De oudere bomen bieden (op termijn) interessante broedlocaties voor diverse uilensoorten en roofvogels.

#### *Vleermuizen*

Buurtbewoners geven aan tegen de schemering vaak vleermuizen te zien vliegen. Zij hebben in ieder geval een 3-tal soorten kunnen vaststellen aan de hand van de grootte van de dieren. Vleermuissoorten die mogelijk voorkomen in het bosgebied zijn gewone dwergvleermuis, ruige dwergvleermuis, rosse vleermuis en laatvlieger.

Op korte afstand (op Landgoed de Gelder) zijn de afgelopen jaren bijzondere vleermuissoorten aangetroffen. Het is mogelijk dat deze bijzondere vleermuissoorten ook voorkomen (nu of in de toekomst) in het bosgebied van de Krijtenberg.

Bij het bleszen van te kappen bomen is het van belang rekening te houden met zogenaamde 'vleermuisbomen', bomen met holtes. In een oud bos als van de Krijtenberg, komen naar verwachting diverse 'vleermuisbomen' voor.

#### *Planten*

Een aantal planten van bosgebieden, zoals slanke sleutelbloem en diverse orchideeën hebben een beschermde status. Deze soorten zijn niet specifiek aangetroffen in het bosgebied, maar kunnen in potentie (nu of in de toekomst) voorkomen in het bosgebied.



# 3 Visie

## 3.1 Doelen en voorwaarden

In de aanleiding is beschreven dat het ontwikkelen van dit beheerplan voortkomt uit een gezamenlijke visie van gemeente, buurtbewoners en Landschap Overijssel:

### **VISIE BOSGEBIED KRIJTENBERG**

**In stand houden van het beeldbepalende bos van de Krijtenberg als waardevol natuurlijk bosgebied, voor aanwonenden en bezoekers én voor flora en fauna.**

Er zijn enkele voorwaarden waaraan dit beheerplan gebonden is:

- instandhouding van het bos als bosgebied;
- de huidige functie van het bos moet behouden blijven (natuurfunctie met recreatief medegebruik);
- de gemeente blijft verantwoordelijk voor het onderhoud van wandelpad, bomen en struiken;
- er moet in alle redelijkheid naast het bos gewoond kunnen worden;
- een beperkt gemeentelijk budget.

Om de beschreven visie, rekening houdend met bovenstaande voorwaarden, vorm te geven zijn een aantal belangrijke doelen vastgesteld waaraan later in dit beheerplan maatregelen gekoppeld zullen worden. Deze doelen houden in:

- in stand houden bos;
- bosonderhoud gericht op ecologische waarden, niet op houtproductie;
- versterken van de natuurlijke bosopbouw van het betreffende bostype;
- vergroten van de soortendiversiteit in de struik- en kruidlaag;
- vergroten van variatie in leeftijdsopbouw in boom- en struiklaag;
- het vergroten van de aanwezigheid van foerageergebied en verblijfplaatsen voor fauna;
- in stand houden beeldbepalende aspecten van het bos;
- vergroten van de recreatieve belevingswaarde.

Bovengenoemde doelen worden in paragraaf 3.2 verder uitgewerkt.

## 3.2 Gewenst eindbeeld

Hieronder wordt per bosvak aangegeven wat het gewenste eindbeeld is. Hierbij wordt uitgegaan van een ecologisch waardevol bos, zoals het zich van nature ook zou ontwikkelen. Een belangrijk onderdeel van een bos met veel natuurwaarde is een mooi verloop in leeftijdsopbouw en fases:

- In de boomlaag zowel grote bomen als een twee generatie jonge bomen, nooit te grote open plekken door te rigoureuze kap;
- Naast levende bomen waar mogelijk ook staande en liggende dode bomen;
- Struiken van diverse leeftijden;
- Diversiteit in de kruidlaag: gemaaid, 1-jarig en meer-jarig.

In hoofdstuk 4 wordt verder besproken welke beheermaatregelen nodig te zijn om toe te werken naar onderstaande eindbeelden.

#### Vak A: Eikenbos

Een eikenbos met vitale eikenbomen in verschillende leeftijden en fases (ook dood hout) met een rijke onderbegroeiing van verschillende soorten inheemse struiken in verschillende leeftijden en fases. Een goed ontwikkelde kruidlaag daar waar voldoende licht op de bodem valt en langs de randen van het bos als overgang naar het pad en de huizen/tuinen.

#### B: Sparrengroep

Zie eindbeeld Vak A – Eikenbos.

#### Vak C: Jong eikenbos

Vitaal hakhoutbos, zie Figuur 14 met enkele overstaanders (eiken die verder uit mogen groeien) en een onderbegroeiing van inheemse struiken in verschillende leeftijden en fases en kruiden. Door in dit eikenbos een ander beheer uit te voeren dan in het naastliggend eikenbos, ontstaat een interessante variatie in het bos, zowel ecologisch gezien als qua belevingswaarde.



**Figuur 14 Hakhoutbos direct na terugzetten (boven) en in het 2<sup>e</sup> groeiseizoen (rechts)**



#### Vak D: Lariks-berkenbos

Inheems gemengd bos met boomsoorten als berk en eik met hier en daar eventueel een markante lariks. Een boom- en struiklaag waarin verschillende leeftijden en fases zijn vertegenwoordigd. Een goed ontwikkelde kruidlaag daar waar voldoende licht op de bodem valt en langs de randen van het bos als overgang naar het pad en het grasland ten zuiden van het bos.

#### Vak E: Oude eikenlaan

Een duidelijk herkenbare laanstructuur van oude eikenbomen, als zichtas vanaf de ingang van het bos vanaf de Meidoorn. De onderbegroeiing bestaat uit inheemse struiken die frequent afgezet worden en een kruidlaag. Door de onderbegroeiing korter te houden dan in de rest van het bos, wordt de laanstructuur beter zichtbaar.

#### Vak F: Beukenbos

Een goed ontwikkeld beukenbos, een bostype dat gezien kan worden als eindstadium in de bosontwikkeling, zie Figuur 15. In de boomlaag beuken met genoeg ruimte om hun kroon te ontwikkelen. Langs de randen een aantal (deels nu al bestaande) open plekken met ruimte voor inheemse struiken, zoals lijsterbes, voor meer ecologische variatie en een afwisselender bosbeeld. Langs de rand beuken die de ruimte hebben gekregen hun kroon goed te ontwikkelen richting de buitenzijde van het bos. Waardoor het bos vanaf een afstand een dichte en groene uitstraling heeft. Hierbij wordt rekening gehouden met de gemiddelde afmeting van een volwassen beuk op deze grond, dit is zo'n 20 meter breed en 25 meter hoog.



#### G: Essengroep

Zie eindbeeld Vak F – Beukenbos.

**Figuur 15 Beukenbomen kunnen heel oud worden, als ze de ruimte krijgen worden het grote, vitale bomen. Er is dan veel ruimte tussen de beuken.**

#### Grasland en Krijtenbergallee

Indien het grasland bij het bos wordt aangetrokken is vanuit ecologisch perspectief en qua belevingswaarde het advies om hier een ruig bloemrijk grasland en een goede

mantel-zoomvegetatie te ontwikkelen. Het is ecologisch gezien en qua belevingswaarde interessant om een overgang te creëren tussen bos, boomgroepen en grasland door middel van struiken en ruigtestroken.

Zodra de plannen voor een fietspad langs de zuidrand van het bos concreet worden is het cultuurhistorisch waardevol om de oude Krijtenbergallee, die hier liep, als oude laanstructuur weer zichtbaar te maken. Statige bomen kunnen deze lijn in het landschap accentueren en een geleidelijke overgang van fietspad naar bos benadrukt de huidige natuurfunctie van het bosgebied.

#### Overgang tuinen naar bos

Een voormalig landgoedbos als achtertuin is een voorrecht, maar heeft ook nadelen. De huidige houtopstand staat op sommige plekken zodanig dicht op de erfgrans dat in tuinen overlast of schade kan ontstaan door overhangende takken, afvallend blad, afvallende takken en in sommige gevallen zelfs omvallende bomen.

Bij de aankoop van een woning grenzend aan het bosgebied kiest men bewust voor wonen aan het bos. Nadelen zoals blad in de tuin en schaduw kunnen hierbij niet geheel voorkomen worden. Gevaarlijke situaties moeten echter zoveel mogelijk voorkomen worden. Het wensbeeld voor de overgang van tuinen naar bos is een vitale en aantrekkelijke bosrand, een veilig bosbeleid en voldoende ruimte voor wensen van direct aanwonenden. En waar mogelijk met ontwikkeling van een natuurlijke mantel-zoomvegetatie, zie Figuur 16.



**Figuur 16** Goed ontwikkelde mantel-zoomvegetatie (Handboek Agrarisch Natuurbeheer, Landschapsbeheer Nederland, 2001)

De afrastering langs het bos geeft de erfgrans aan tussen gemeentegrond en particuliere grond. Dit is een zinvolle afscheiding, waardoor minder onduidelijkheid ontstaat over de erfgrans.

#### Wandelpad

Het wandelpad zorgt ervoor dat het bos toegankelijk is voor recreatief medegebruik. Het is van belang ervoor te zorgen dat het pad voldoende begaanbaar blijft om deze functie te kunnen vervullen.

Tijdens de informatieavond werd door omwonenden ingebracht dat regelmatig brommers en motoren door het bos rijden. Het bos is niet bedoeld als doorgaande weg, maar voornamelijk gericht op extensieve recreatie zoals wandelen.

### Crossbaantje

Omdat een diversiteit aan recreanten gebruik maakt van het wandelpad (kinderen, gezinnen, volwassenen, ouderen, etc.) kan het vanuit veiligheidsoogpunt verstandig zijn het crossbaantje te beperken tot één zijde van het wandelpad. De meest logische zijde is in dit geval aan de kant van de straten Meidoorn.

### 3.3 **Beleid en wetgeving**

Hieronder een aantal aandachtspunten vanuit beleid en wetgeving welke zijn meegenomen bij het schrijven van dit beheerplan, maar ook uitgangspunt zijn bij het voorbereiden en uitvoering van werkzaamheden in het bos.

#### *Gemeentelijk beleid*

Conform het Groen Beleidsplan (2007-2017) van de gemeente Olst-Wijhe heeft het bosgebied van de Krijtenberg de hoofdfunctie natuur met recreatief medegebruik. Ook het bestemmingsplan van de gemeente Olst-Wijhe geeft voor het hele terrein de bestemming bos aan. Deze bestemming laat extensief recreatief medegebruik toe. Dit geeft aan dat het bos in eerste instantie een natuurfunctie heeft en ten tweede een recreatieve functie.

In de Nota Bomenbeleidsplan wordt tevens gesproken van beeldbepalend groen. Dit geeft aan dat beheerwerkzaamheden zorgvuldig uitgevoerd dienen te worden, zodat de belevingswaarde van het bos behouden blijft.

#### *Veiligheid*

Om gevaarlijke situaties in het bos te voorkomen is volgens gemeentelijk beleid om de 3 jaar een VTA (Visual Tree Assessment) controle verplicht voor bomen dikker dan 40 cm. Tijdens een VTA controle worden bomen gecontroleerd op veiligheid, zoals risicovolle bomen en dood hout.

#### *Zwerfafval*

Er geldt een verbod op het storten van afval buiten de daarvoor bestemde containers. In het bos geldt dan ook een verbod op het storten van o.a. groenafval. Snoeiafval uit tuinen wordt middels de daarvoor bestemde groene containers, bladkorven of tuinzakken afgevoerd. Daarnaast kan grof tuinafval kosteloos afgeleverd worden bij het milieubrenghstation in Raalte of Zwolle. Ook zwerfval zoals stapels folders, zie Figuur 17 wordt tegen dit verbod in af en toe gedumpt in het bos.





**Figuur 17 Een stapel huis-aan-huisbladen, zwerfvuil in het bos**

### *Hondenpoep*

Naast zwerfvuil zorgt ook hondenpoep in het bos voor overlast bij diverse buurtbewoners. Vanwege bezuinigingen werden eind 2012 de bekende hondenpoep afvalbakken in de hele gemeente verwijderd. Veel hondeneigenaren gebruiken bij het opruimen van hondenpoep de bekende hondenpoepzakjes. Van stankoverlast is dan geen sprake meer. De hondenpoep kan in een hondenpoepzakje in openbare afvalbakken geworpen worden of thuis in de grijze container of zonder hondenpoepzakje thuis in de groene container.

### *Flora- en faunawet*

Vanuit de Flora- en Faunawet zijn veel plant- en diersoorten beschermd. Het schaden van beschermde soorten en hun leefgebied betekent een overtreding van de Flora- en Faunawet. Om bij het voorbereiden en uitvoeren van werkzaamheden rekening te houden met de aanwezige beschermde plant- en diersoorten, is het noodzakelijk om te weten welke soorten in het gebied voorkomen. Ecologisch onderzoek kan dit uitwijzen.

Vóór de uitvoering van bosbeheerwerkzaamheden moet altijd een check worden gedaan in het kader van de Flora- en Faunawet. Indien beschermde soorten verwacht worden, zal een vervolgonderzoek nodig zijn alvorens de werkzaamheden kunnen plaatsvinden. Het is aan te bevelen voldoende informatie te verzamelen over aanwezige plant- en diersoorten vóór de uitvoering van beheerwerkzaamheden.

Vogels en vleermuizen zijn soortgroepen waar in het bijzonder rekening mee moet worden gehouden in het bosgebied. Alle broedende vogels hebben een beschermd status. Nesten van een aantal bijzondere vogelsoorten zijn jaarrond beschermd, o.a. van de ransuil en buizerd. Nesten van bijzondere vogels die relatief eenvoudig een nieuwe broedlocatie betrekken zijn beschermd als er onvoldoende alternatieven worden geboden. Voor de meer algemene vogelsoorten zijn nesten enkel in de broedperiode beschermd.

Alle Nederlandse vleermuissoorten zijn streng beschermd. Bij het blesen van te kappen bomen en later bij het uitvoeren van kapwerkzaamheden is het van belang rekening te houden met potentiële 'vleermuisbomen', bomen met holtes die geschikt en beschermd zijn als verblijfplaats voor vleermuizen. Daarnaast moet bij het bosbeheer rekening gehouden worden met foerageerlocaties van vleermuizen.

Naast flora- en faunawet geldt er een zorgplicht voor alle in het wild levende dieren en planten en hun leefomgeving. De zorgplicht houdt in dat werkzaamheden met nadelige gevolgen voor flora of fauna zoveel mogelijk achterwege worden gelaten of, indien dit niet mogelijk is, de gevolgen te voorkomen, te beperken of ongedaan te maken.

### *Kapverordening*

Het vellen van bomen valt binnen de gemeentelijke kapverordening. Voor het vellen van één of meer bomen is vaak een omgevingsvergunning vereist in het kader van de Kapverordening. Bij het uitvoeren van een dunning, ter behoud van de houtopstand,

---

is geen omgevingsvergunning vereist. De kapwerkzaamheden beschreven in dit plan zijn onderdeel van een dunning.

Bosonderhoud dat de vrijwilligergroep kan oppakken betreft zaag- en snoeiwerk aan struiken en dunne bomen, waarvoor geen vergunning is vereist. Dit zal wel altijd in overleg met de gemeente opgepakt moeten worden.

De gemeente blijft verantwoordelijk voor het dagelijks onderhoud van het bos en zal indien noodzakelijk een omgevingsvergunning moeten aanvragen.



# 4 Beheerplan

Om toe te werken naar het beschreven eindbeeld per bosvak zullen grote maatregelen nodig zijn eens in de zoveel jaar en cyclisch beheer dat vaker zal terugkeren. Grote maatregelen, zoals een dunning zorgen vooral voor de juiste uitgangssituatie. Cyclisch beheer, zoals het terugzetten van snelgroeiende struiken zorgt vooral voor instandhouding van een bepaald bosbeeld. Zowel de grote maatregelen als het cyclisch beheer dragen bij aan een goede gelaagdheid in het bos (boom-, struik-, kruidlaag) en leeftijdsopbouw binnen de verschillende lagen.

Eerder aangegeven markante bomen, ook wel toekomstbomen genoemd, worden niet gekapt bij een dunning, tenzij dit noodzakelijk blijkt voor de veiligheid van aanwonenden en recreanten.

Gemiddeld wordt iedere 4 à 5 jaar groot onderhoud uitgevoerd, cyclisch beheer zal ieder jaar aan de orde zijn. De werkzaamheden in ruimte en tijd uitvoeren levert de meeste ecologische waarde en variatie op in het bos en is belangrijk bij het voorkomen van windworp.

## **AANBEVELING**

**Bij het uitvoeren van onderstaande beheermaatregelen is het advies om te kappen bomen en evt. toekomstbomen te markeren. Dit zorgt voor duidelijkheid bij gemeente en aannemer en draagvlak bij buurtbewoners.**

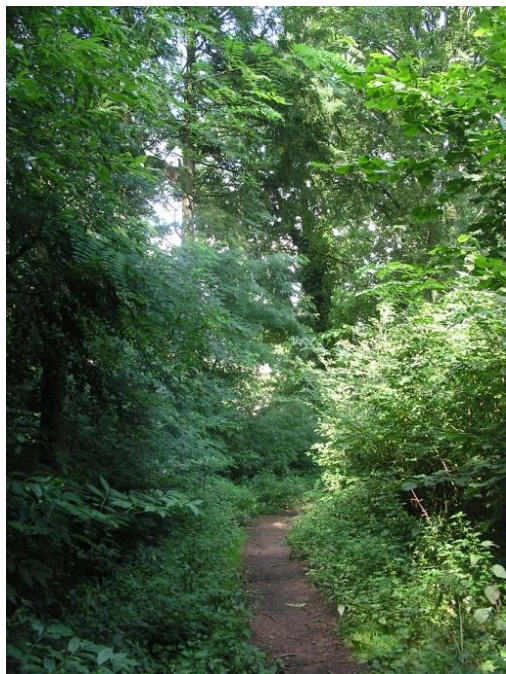
In onderstaande paragrafen wordt per bosvak toegelicht welke grote maatregelen nodig zijn. Het cyclisch beheer wordt daarna apart besproken. Tevens wordt in een tweetal beheerplanningen (voor groot en cyclisch onderhoud) een overzicht van uit te voeren werkzaamheden gegeven. Vervolgens wordt nog een korte toelichting gegeven op de uitvoering van de maatregelen, inclusief de mogelijke bijdrage van de vrijwilligersgroep hierin.

### 4.1 Beheermaatregelen

#### Vak A: Eikenbos

In het eikenbos staan veel grote vitale eiken, maar er is nog relatief weinig verjonging van eik te zien. Het eerste jaar wordt een lichte dunning van ca 15% uitgevoerd. Vervolgens wordt gedurende de beheerperiode iedere 4 à 5 jaar telkens 5-10% gedund. Zo kan in het eikenbos een tweede generatie eiken zich ontwikkelen en krijgen bestaande eiken de kans hun kroon beter te vormen. De bestaande ondergroei van struiken en kruiden is al relatief rijk, door een lichte dunning uit te voeren wordt de ontwikkeling van de struik- en kruidlaag verder gestimuleerd. Door bij het selecteren van te kappen bomen op sommige plekken juist te kiezen voor een

boom langs het wandelpad of langs de rand van het bosvak zal door meer lichtinval op een toch al vrij open plek de kruidlaag extra gestimuleerd worden. Hiermee wordt een goed ontwikkelde struik- en kruidlaag bevorderd, zie Figuur 18.



**Figuur 18 Een goed ontwikkelde kruid- en struiklaag is deels al aanwezig in het bosgebied**

#### B: Sparrengroep

De sparren in het eikenbos worden gekapt om een meer natuurlijk bos te ontwikkelen met inheemse bomen en struiken. Zodra de sparren gekapt zijn, kan de eerste jaren gekeken worden hoe het bos zich hier natuurlijk verjongd. Evt. kan ook doorgeplant worden met inheems bosplantsoen. Aanplant versneld de ontwikkeling richting een inheems eikenbos en zorgt snel voor een aantrekkelijk bosbeeld voor omwonenden en bezoekers. Door hulp van buurtbewoners kan ook gericht beheer worden uitgevoerd om natuurlijke verjonging van eiken en inheemse struiken te stimuleren. Het groot onderhoud van dit gedeelte is op termijn gelijk aan het beheer van het omringend eikenbos.

#### Vak C: Jong eikenbos

Het jonge eikenbos wordt ontwikkeld naar hakhoutbos. Hiertoe zullen de meeste eiken in het bosvak teruggezet worden. Bij een dergelijke ingreep, zal de in de rand aanwezige Amerikaanse vogelkers flink toenemen. Het is van belang eerst de Amerikaanse vogelkers te verwijderen en dit een aantal jaar bij te houden. Vervolgens worden vitale eiken verspreid in het bosvak uitgekozen, die mogen doorgroeien als overstaander. De overige eiken worden als hakhout teruggezet in 3 fasen, verspreid over de jaren. Iedere 5 jaar wordt 1/3<sup>e</sup> deel van het eikenbos teruggezet, waarbij gelet wordt op voldoende inval van zonlicht, zodat de eiken weer zullen uitlopen. De eiken die zijn teruggezet mogen weer uitlopen en worden vervolgens in een cyclus van ca 10 jaar weer teruggezet. In tegenstelling tot andere cyclische werkzaamheden gebeurt het terugzetten van eikenhakhout vlaksgewijs, zodat de eiken voldoende licht krijgen en weer goed uitlopen.



#### Vak D: Lariks-berkenbos

Het lariks-berkenbos wordt gefaseerd omgevormd naar een natuurlijk bos met inheemse soorten. Het eerste jaar wordt ca 40% van de lariks gekapt, waarbij inheemse loofbomen worden bevoordeeld. Lariksen die vitaal en beeldbepalend zijn, worden hierbij gespaard om de huidige belevingswaarde van dit bosvak niet kwijt te raken. Bij een tweede kap, 4 à 5 jaar later, wordt nogmaals ca 40% van de lariks gekapt ter bevordering van de ontwikkeling van inheemse soorten. Een aantal vitale en beeldbepalende lariksen kan uitgekozen worden om te blijven staan. Op dat moment zal de uitstraling van het bos geheel veranderd zijn, waarbij de lariksen niet meer beeldbepalend zijn.

Naast het kappen van lariks, wordt het eerste jaar een lichte dunning van ca 10% uitgevoerd in het bosvak. Vervolgens wordt gedurende de beheerperiode iedere 4 à 5 jaar telkens ca 5% gedund. Om de meest vitale bomen vrij te stellen en de vorming van een gevarieerd en gelaagd bos te bevorderen.

#### Vak E: Oude eikenlaan

De oude eiken in de laan blijven behouden, wel wordt wanneer nodig voor de veiligheid dood hout weggesnoeid. Zodra bij een VTA (Visual Tree Assessment) bepaald wordt dat de oude eiken niet meer veilig zijn, zullen de bomen gekapt moeten worden. In dat geval is vanuit cultuurhistorisch oogpunt aan te bevelen de laan weer in te planten met eiken.

De laan is momenteel slecht zichtbaar. Vanuit cultuurhistorisch oogpunt worden de struiken onder de bomen daarom frequenter dan in de andere bosvakken teruggezet en bestaat de mogelijkheid de laan door te planten met voldoende grote eikenbomen, zodat deze weer volledig wordt.

#### Vak F: Beukenbos

In het beukenbos wordt het eerste jaar een lichte dunning van ca 10% uitgevoerd. Vervolgens wordt gedurende de beheerperiode iedere 4 à 5 jaar telkens ca 5% gedund. Met als doel de instandhouding van het beukenbos met slechts langs de randen een beter ontwikkelde onderbegroeiing. Beuken met een goed ontwikkelde boomkroon worden waar nodig verder vrijgesteld, zodat ze zich vrijuit kunnen ontwikkelen. Op een aantal plekken waar licht op de bodem valt, kan evt. verjonging van beuk optreden voor een tweede generatie beuken. Met de randbomen aan de zuidwestzijde wordt zeer voorzichtig omgesprongen i.v.m. kans op windworp en de belevingswaarde van het beukenbos vanaf een afstand. Aan de noord- en oostzijde kunnen een aantal bomen gekapt worden om struiken en evt. verjonging van beuk de kans te geven. Vooral daar waar de bomen relatief dicht op de tuinen staan. Hierdoor ontstaat een meer structuurrijke en daarmee vitalere bosrand. Vanuit veiligheidsoogpunt is dit zinvol, maar ook voor meer variatie en ecologische waarde.

#### G: Essengroep

Zie Vak F – Beukenbos.

#### Grasland en Krijtenbergallee

Indien het grasland ten zuiden van het beukenbos ook beschikbaar komt als natuur met recreatiefunctie, is het advies om hier een mooie overgang te ontwikkelen richting het bos. De bestaande opgaande elementen (solitaire boom en boomgroep met struiken) kunnen gespaard worden, waarbij evt. exoten worden verwijderd.

Indien in de struikgroep nog weinig besdragende struiken voorkomen, zoals lijsterbes, gewone vogelkers en gelderse roos, kunnen deze evt. aangeplant worden langs de randen van de struikgroep of tegen de bosrand aan. Het cyclisch beheer van de struiksoorten is gelijk aan het beheer in het eikenbos (bosvak A).

Om een goede mantel-zoomvegetatie te creëren, kan het bestaande grasland ontwikkeld worden als ruig bloemrijk grasland. Door het grasland minder intensief te maaien zullen steeds meer bloemen en kruiden de kans krijgen te bloeien en zich uit te zaaien. In ieder geval de eerste jaren zal waarschijnlijk nog zeker 2x gemaaid moeten worden, omdat de aanwezige grassen anders de overhand krijgen. Dit kan het beste eind mei - begin juni (als de meeste bloemen uitgebloeid zijn) gedaan worden en in augustus – september. Langs de zuidrand van het grasland kan evt. een strook geploegd worden en ingezaaid met een inheems bloemrijk graslandmengsel.

Als geen fietspad wordt aangelegd tussen het beukenbos en het grasland, kan een meer natuurlijke overgang gecreëerd worden door enkele randbomen in het beukenbos te kappen. Zo krijgen de andere randbomen meer mogelijkheid om hun kroon te ontwikkelen en worden struiken en ruigte in de bosrand gestimuleerd.

#### Markante bomen

Zoals eerder aangegeven worden markante bomen in principe niet gekapt. Als door middel van een VTA echter wordt vastgesteld dat een markante boom te veel risico met zich meebrengt en de veiligheid van aanwonenden en recreanten in het geding komt, kan het toch nodig zijn de boom te snoeien of kappen.

#### Overgang tuinen naar bos

Zoals eerder benoemd zullen nadelen zoals blad in de tuin en schaduw niet geheel voorkomen kunnen worden. Gevaarlijke situaties wil de gemeente echter zoveel mogelijk voorkomen, daarom is volgens gemeentelijk beleid om de 3 jaar een VTA verplicht voor bomen dikker dan 40 cm. De meeste bomen aan de rand van het bos zijn ruim dikker dan 40 cm.

Waar mogelijk wordt een mantel-zoomvegetatie gestimuleerd (zie Figuur 16). Bomen waarvan de takken sterk overhangen in de tuin worden niet jarenlang opgesnoeid, maar komen in aanmerking voor kap. Het opsnoeien van bomen aan één kant maakt de boom instabiel, daarnaast is dit een kostbare maatregel. Door dergelijke bomen te kappen, wordt gewerkt aan duurzaam (lange termijn) bosbeheer en een goed ontwikkelde mantel-zoom vegetatie.

De afrastering tussen gemeentegrond en particuliere grond is niet overal meer in goede staat. Deze dient herstelt te worden en in stand gehouden. Het is aanwonenden niet toegestaan een doorgang in de afrastering te creëren of aanpassingen te doen aan de afrastering.

#### Wandelpad

In natte periodes is het wandelpad soms moeilijk begaanbaar. Dit heeft te maken met de lokale bodemgesteldheid (rivierklei). De vele wandelaars iedere dag zorgen voor het dichtslibben van het pad, waardoor water kan blijven staan. Omdat het bos (onder gemiddelde omstandigheden) toegankelijk moet blijven vanuit recreatief

medegebruik, is het belangrijk dat jaarlijks gecontroleerd wordt, liefst bij nat weer, of de paden nog voldoende begaanbaar zijn. Eventueel zijn herstelmaatregelen nodig, zoals het opnieuw aanbrengen van halfverharding, zoals split. Het aanbrengen van verharding druist in tegen de hoofdfunctie natuur. Vanuit dit oogpunt is het daarom niet wenselijk om het pad geheel te verharden.

Vanwege veiligheid en begaanbaarheid van de padenstructuur houdt de gemeente het pad vrij van overhangende struiken. Door dunning langs het pad, kan ecologisch een waardevolle mantel-zoomvegetatie ontstaan, maar zal door meer lichtinval op deze plekken een sterkere ontwikkeling van struiken en ruigtekruiden ontstaan.

Omdat het bos is opengesteld heeft de gemeente een zorgplicht ten aanzien van risicovolle bomen en dood hout. Vooral bomen langs de paden, oudere bomen en dode takken zijn risicovol. Als er dode takken uit bomen waaien of bomen omwaaien bij een hevige storm kan dit gevaar opleveren voor wandelaars en aanwonenden. Om het recreatief gebruik van en wonen aan het bos veilig te houden is vanuit gemeentelijk beleid om de 3 jaar een VTA verplicht voor bomen dikker dan 40 cm.

Indien inderdaad sprake is van overlast van brommers en motoren is het wenselijk maatregelen te treffen om hen te weren. Bij overlast kunnen brommers en motoren uit het bos geweerd worden met daarvoor bestemde hekken, dit kan echter ook weer problemen opleveren voor recreanten met rollator of scootmobiel.

De bestaande padenstructuur blijft gehandhaafd. De gemeente is voornemens een nieuw pad aan te leggen door het jonge eikenbos naar de Bereklaauw.

#### Crossbaantje

Zoals eerder aangegeven kan het verstandig zijn het crossbaantje te beperken tot één zijde van het wandelpad, namelijk aan de kant van de Meidoorn. Aan de andere zijde van het wandelpad zullen bulten en gaten in en langs het pad geëgaliseerd moeten worden. Er zullen dan ook afspraken gemaakt moeten worden met de buurt m.b.t. handhaving van de situatie.

#### Cyclisch beheer

##### **AANBEVELING**

**Bij het uitvoeren van cyclisch beheer is het belangrijk te zorgen voor zoveel mogelijk diversiteit. Voer deze maatregelen gefaseerd in ruimte en tijd uit om bij te dragen aan de ecologische en belevingswaarde van het bos.**

De struiklaag in de verschillende bosvakken wordt beheerd als hakhout. Snelgroeiende struiken (zoals hazelaar en vlier) zullen om de paar jaar teruggezet moeten worden. Langzaamgroeiende struiken zullen minder vaak teruggezet hoeven worden. Een aantal struiken kan ook best blijven staan. Een struik als lijsterbes is bijv. interessant om hier en daar gewoon door te laten groeien, midden in het bos kan een lijsterbes in boomvorm juist interessant zijn voor meer variatie in het bos. Als richtlijn zal ieder jaar ca 5% van de struiken worden teruggezet. De struiken worden hierbij tot net boven de grond afgezaagd, zodat ze weer uitlopen.

Door struiken gefaseerd in ruimte en tijd terug te zetten ontstaat een mooi verloop in leeftijd en is er altijd voldoende schuil- en nestgelegenheid en voldoende voedsel voor de (potentieel) aanwezige diersoorten. Op een aantal plekken kan gericht gekozen worden om bepaalde typen struiken vrij te stellen, als dit het bos ecologisch interessanter maakt.

Het tak- en snoeimateriaal wordt zoveel mogelijk ingezet om takkenrillen verspreid in het bos aan te leggen. Een takkenril heeft ecologisch de meeste waarde als deze in doorsnede ca 1 bij 1 meter is. Bij het aanleggen van een takkenril kan makkelijk tot 1,5 meter hoog worden gestapeld, omdat een takkenril in de maanden erna nog zeker een 0,5 meter zal inzakken.

Maaien van ruigtekruiden langs het pad is niet nodig, omdat het pad voldoende belopen wordt. Indien een gevaarlijke situatie ontstaat door overhangende ruigtekruiden kan bijv. een bosmaaier worden ingezet.

Aanwezige exoten, zoals Amerikaanse vogelkers worden zo veel mogelijk, maar in ieder geval jaarlijks, verwijderd dan wel afgezet. Amerikaanse vogelkers komt voornamelijk voor in vak A en deels in vak C. Ook exoten in de kruidlaag, zoals Japanse duizendknoop, worden verwijderd of afgemaaid. In de kruidlaag zal beheer hierop 2x per jaar nodig zijn. Een uitzondering hierop zijn de rododendrons. Deze struiksoort past bij het verleden als landgoedbos en blijven vanuit cultuurhistorisch oogpunt behouden.

Wanneer gewerkt wordt aan natuurlijke bosverjonging kunnen in de eerste jaren ruigtekruiden de overhand nemen en jong opschot van bomen en struiken overwoekeren. In dat geval kunnen de ruigtekruiden het beste jaarlijks worden weggemaaid. Zodra de boom- en struiksoorten boven de ruigtekruiden uitgroeien, is dit niet meer nodig. Op dat moment draagt een rijke kruidlaag juist bij aan een gevarieerd en natuurlijk bos.

#### 4.2 Beheerplanning

Vanwege het broedseizoen van vogels (beschermd middels Flora- en Faunawet), kunnen kap-/zaagwerkzaamheden in het bos in ieder geval niet plaatsvinden in de periode van 15 maart t/m 15 juli. Sommige vogelsoorten, zoals de bosuil, beginnen echter al in februari met broeden en bepaalde (zang)vogels broeden nog in augustus of zelfs later. Voor de zekerheid adviseren wij daarom werkzaamheden die de vogels verstoren te plannen in de periode november t/m half februari. Het blijft echter de verantwoordelijkheid van de bosbeheerder om geen broedvogels te verstoren.

Het is mogelijk dat er zich in de toekomst (beschermde) diersoorten vestigen in het bosgebied. In geval van vestiging van diersoorten zal rekening moeten worden gehouden met de verstoringgevoelige periodes van deze soorten en hun leefgebied. De uitvoeringsperiode van de maatregelen zal hierop moeten worden aangepast.

##### Planning groot onderhoud

Hieronder in tabelvorm de planning van het groot onderhoud. Voor het gemak is voor de zeer lichte dunning van ca 3% in de verschillende bosvakken een termijn van 5 jaar

genomen in de tabel. Het staat de gemeente vrij hiervoor een periode van 4 jaar te nemen.

Jaar / periode	Locatie	Maatregel
Jaar 1	Afrastering gehele bos	Herstellen afrastering op erfgrans gehele bos
	Wandelpad	Waar nodig herstel wandelpad, zie uitleg paragraaf 4.1
	Overgang tuinen naar bos	Waar nodig bomen kappen, zie uitleg paragraaf 4.1
	Vak A – Eikenbos	Dunning ca 15%
	B – Sparrengroep	Sparren kappen
	Vak D – Lariks-berkenbos	Lariks verwijderen (ca 40%)
	Vak D – Lariks-berkenbos	Dunning ca 10%
	Vak F – Beukenbos	Dunning ca 10%
Jaar 1 t/m 4	Vak C – Jong eikenbos	Verwijderen exoten langs rand bosvak
Jaar 5	Vak A – Eikenbos	Dunning 5-10%
	Vak C – Jong eikenbos	Terugzetten deel 1 als hakhout
	Vak D – Lariks-berkenbos	Dunning ca 5%
	Vak D – Lariks-berkenbos	Lariks verwijderen (ca 40%)
	Vak F – Beukenbos	Dunning ca 5%
Jaar 10	Vak A – Eikenbos	Dunning 5-10%
	Vak C – Jong eikenbos	Terugzetten deel 2 als hakhout
	Vak D – Lariks-berkenbos	Dunning ca 5%
	Vak F – Beukenbos	Dunning ca 5%
Jaar 15	Vak A – Eikenbos	Dunning 5-10%
	Vak C – Jong eikenbos	Terugzetten deel 3 als hakhout
	Vak C – Jong eikenbos	Terugzetten deel 1 als hakhout
	Vak D – Lariks-berkenbos	Dunning ca 5%
	Vak F – Beukenbos	Dunning ca 5%
Jaar 20	Vak A – Eikenbos	Dunning 5-10%
	Vak C – Jong eikenbos	Terugzetten deel 2 als hakhout
	Vak D – Lariks-berkenbos	Dunning ca 5%
	Vak F – Beukenbos	Dunning ca 5%

### Planning cyclisch beheer

Cyclisch beheer wordt het beste afgestemd op het groot onderhoud en gefaseerd in ruimte en tijd uitgevoerd. Zo wordt voorzien in voldoende schuil- en nestgelegenheden en voldoende voedsel voor de (potentieel) aanwezige diersoorten.

Hieronder in tabelvorm de planning van het kleinschaliger cyclisch onderhoud.

Maatregel	Cyclus
5% struiken terugzetten*	Ieder jaar
Exoten struiklaag verwijderen (Amerikaanse vogelkers)	Ieder jaar
Exoten kruidlaag verwijderen (Japanse duizendknoop)	Ieder halfjaar
Paden vrijhouden van overhangende takken	Jaarlijks

\* Struiken onder de oude eikenlaan (vak E) worden frequenter teruggezet dan andere struiken in het bos.

### 4.3 Uitvoering van beheer

Bij het uitvoeren van het groot onderhoud wordt al gauw groot materieel ingezet. Omdat als visie gekozen is voor een natuurlijk bosbeheer is het belangrijk dat bij groot onderhoud zo min mogelijk schade wordt aangebracht aan overblijvende bomen en struiken en dat insporing van zware machines in de bodem zo veel mogelijk wordt beperkt.

In plaats van zwaar materieel kan ook een werkploeg met motorzaag ingezet worden en een lier gebruikt worden om bomen uit het bos te trekken. In plaats van een lier is uitslepen van bomen met een trekpaard ecologisch nog interessanter én een ware belevenis voor de buurtbewoners! Zie Figuur 19.



Figuur 19 Uitslepen van bomen met een trekpaard (foto: Miranda Kamerling, 2015)



Zoals aangegeven in de gezamenlijke visie van dit bosbeheerplan wordt bij het bepalen van te kappen bomen de keuze gemaakt vanuit ecologische waarde en belevingswaarde, niet vanuit commerciële waarde. Er wordt gekeken naar mogelijkheden om dood hout op stam te laten staan op veilige plekken midden in het bos. Dood hout draagt sterk bij aan de ecologische waarde van het bos. Naast dood hout op stam wordt in ieder geval 20% van het gezaagde hout (bomen en struiken) in het bos achter gelaten als liggend dood hout.

Aan het begin van dit hoofdstuk werd al aanbevolen om bij het uitvoeren van beheermaatregelen te kappen bomen en toekomstbomen te markeren. Dit zorgt voor duidelijkheid bij gemeente en aannemer en draagvlak bij buurtbewoners. Het markeren van te kappen en te behouden bomen gebeurt het beste door een onafhankelijk adviseur. Landschap Overijssel stelt graag een veldadviseur ter beschikking voor het bessen van te kappen bomen en het markeren van te behouden bomen. In overleg met de vrijwilligersgroep en andere buurtbewoners, kan evt. volstaan worden met het markeren van te kappen bomen. Het markeren van toekomstbomen schept duidelijkheid, maar ontsierd ook het natuurlijk bosbeeld.

#### Bijdrage vrijwilligersgroep

Er zijn diverse werkzaamheden in het bos waarin de vrijwilligersgroep een rol kan spelen. Het gaat dan om werkzaamheden die bijdragen aan het natuurlijker uitvoeren van beheermaatregelen of het toevoegen van extra natuur- en belevingswaarde aan het bos. De vrijwilligersgroep kan zich aanmelden bij Landschap Overijssel. Voordelen hiervan zijn o.a.:

- Kosteloos lenen van degelijk en goed onderhouden gereedschap en voorlichtingsmateriaal;
- Aanbod van begeleiding (door mentoren) bij de eerste werkdagen;
- Mogelijkheid tot aanschaf arbomateriaal (laarzen, handschoenen, helmen, e.d.) tegen kostprijs;
- Korting deelnemen aan cursussen en themadagen.

Als boseigenaar blijft de gemeente verantwoordelijk voor het dagelijks onderhoud in het bos. Dit betreft grootschalige maatregelen die moeilijk of niet uit te voeren zijn voor vrijwilligers. De gemeente zal zorg blijven dragen voor de veiligheid van het bos ten aanzien van aanwonenden en recreanten, hierbij hoort ook het voldoende begaanbaar houden van het pad.

De vrijwilligersgroep kan een rol spelen in onderstaande zaken:

- Gefaseerd terugzetten van struiken in diverse bosvakken;
- Aanleggen van takkenrillen van in het bos vrijkomend tak- en snoeimateriaal;
- Verwijderen van zwerfvuil langs de paden;
- Paden vrijhouden van takken, bladeren en onkruid;
- Verwijderen exoten, zoals Amerikaanse vogelkers en Japanse duizendknoop;
- Cyclisch terugzetten van hakhout;
- Uitvoeren flora- en faunainventarisatie.

Aangedragen ideeën en wensen vanuit buurtbewoners:

- Neerzetten van tree-art bij het crossbaantje van de kinderen;
- Ontwikkelen van een eetbare bostuin in het jonge eikenbos;

- Ophangen van nestkasten en plaatsen van insectenhôtels;
- Vlinder- en bijenplanten inzaaien en/of aanplanten in het bosvak met eikenhakhout en langs de randen van het bos;
- Extra aanplant rododendrons op cultuurhistorisch waardevolle plekken, zoals onder de oude eikenlaan;
- Aanleggen van een leempad in (een deel van) het bos ter verbetering van de toegankelijkheid van recreanten met een rollator of scootmobiel;
- Het bosgebied laten aansluiten op een bestaande hardloop-/fitnessroute in de buitenlucht, waarbij evt. natuurlijke materialen worden ingezet voor fitnessoefeningen.

#### 4.4 Begroting

In deze paragraaf worden niet alle kostenposten benoemd inclusief bedragen. Uit eerder uitgevoerde boswerkzaamheden blijkt namelijk dat vrijwel geheel gewerkt kan worden met een gesloten beurs. Dit houdt in dat de boswerkzaamheden met de houtopbrengsten betaald kunnen worden. Omdat de in dit plan beschreven werkzaamheden in lijn zijn met beheer dat eerdere jaren werd uitgevoerd, kan er vanuit worden gegaan dat dit ook de komende jaren geen probleem zal zijn.

Indien door de bijdrage van de vrijwilligersgroep minder werkzaamheden door een aannemer uitgevoerd worden, kan dit een kleine besparing op de begroting opleveren. Budget dat bespaard wordt door inzet van de vrijwilligersgroep, komt beschikbaar voor facilitering van het vrijwilligerswerk, zoals bijvoorbeeld aankoop van vlinder-/bijenplanten of nestkastjes. Indien budget beschikbaar komt wordt in overleg tussen gemeente en vrijwilligersgroep hiervoor een passende besteding gezocht.

Het uitvoeren van werkzaamheden door middel van minder zwaar materieel kost vaak meer. De gemeente heeft beperkt budget voor groenonderhoud, financiële middelen zijn leidend bij het bepalen van de wijze van beheer.

# 5 Communicatie en toekomst

## 5.1 Communicatie rondom beheerplan

De initiatiefgroep is nauw betrokken geweest bij de opstart van het bosbeheerplan en in dit kader aangemeld als buurtinitiatief bij Landschap Overijssel.

Om het bosbeheerplan ook bij andere buurtbewoners en geïnteresseerden onder de aandacht te brengen is samen met de initiatiefgroep een informatieavond voorbereid. Deze informatieavond is gehouden op 30 september 2015 in het gemeentehuis te Wijhe. Op deze avond is het concept bosbeheerplan gepresenteerd door Landschap Overijssel en konden buurtbewoners hun ideeën en wensen kenbaar maken. Daarnaast kon men zich aanmelden als vrijwilliger.

Middels een persbericht in de lokale Huis-aan-Huis zijn buurtbewoners en andere belanghebbenden voor de avond uitgenodigd, zie Bijlage 1. Daarnaast is bij directe aanwonenden een brief in de bus gedaan door de initiatiefgroep, zie Bijlage 2. Om hen persoonlijk uit te nodigen voor de informatieavond.

Er was een grote opkomst tijdens de informatieavond (ca 45 aanwezigen), zie Figuur 20. Hiervan hebben zich 29 huishoudens aangemeld om op de hoogte gehouden te worden. In totaal zijn er 49 ideeën en/of wensen ingebracht. Voor zover mogelijk zijn deze wensen en ideeën meegenomen in het bosbeheerplan. In Bijlage 3 zijn in een reactienota de ingebrachte ideeën en wensen terug te lezen.



Figuur 20 Er kwamen veel buurtbewoners naar de informatieavond

## 5.2 Communicatie met buurtbewoners

De Vrijwilligersgroep Bos Krijtenberg blijft graag nauw betrokken bij het bosbeheer van de Krijtenberg. In overleg met de gemeente en op basis van voorliggend

beheerplan, zullen zij als vrijwilligersgroep actief gaan bijdragen aan het in stand houden en verder ontwikkelen van het bosgebied.

De gemeente zal de vrijwilligersgroep, maar ook alle andere buurtbewoners altijd op de hoogte stellen van uit te voeren boswerkzaamheden middels een huis-aan-huis brief.

#### Verzoek tot kappen bomen

Indien buurtbewoners in alle redelijkheid contact opnemen met de gemeente met het verzoek om één of meerdere bomen te kappen, wordt dit verzoek door de gemeente in overweging genomen met dit bosbeheerplan als uitgangspunt. Hierbij vindt afstemming plaats met de vrijwilligersgroep. De gemeente blijft altijd eindverantwoordelijke.

Bij het beoordelen van een dergelijk verzoek wordt voor de betreffende boom/bomen gekeken naar locatie t.o.v. erfgrens, veiligheid, natuurwaarde, beelbepalendheid, vitaliteit en beheerkosten. Onderstaande vragen kunnen helpen om samen de discussie hierover te voeren en hier beargumenteerd een keuze in te kunnen maken:

- Vormt de boom een risico voor aanwonenden of recreanten?
- Heeft de boom bijzondere natuurwaarde?
- Is de boom als markante boom aan te merken?
- Is de boom(soort) vitaal genoeg om uit te groeien tot een volwassen boom?  
> *Volwassen beuk: zo'n 20 meter breed en 25 meter hoog, zie paragraaf 3.2*  
> *Markante bomen moeten zeker 100 jaar kunnen worden, zie paragraaf 2.3*  
Vergt de boom relatief veel onderhoud bijv. vanwege overhangende takken in aangrenzende tuinen? Kan daarvoor in de plaats een boom gekozen worden die verderop in het bos staat en duidelijk minder beheerkosten met zich meebrengt? Zie paragraaf 4.1, alinea 'Overgang tuinen naar bos'.
- Wat is de verhouding tussen de boom en de woning? En wat is de verhouding tussen de boom en het huis? Neemt de boom redelijkerwijs te veel zon weg uit tuinen en in huizen?

### 5.3 Toekomst

Dit bosbeheerplan heeft een looptijd van 20 jaar. Het is aan te raden om na 20 jaar een nieuw bosbeheerplan op te laten stellen. Het is daarnaast verstandig om over 5-jaarlijks te evalueren in hoeverre de eerste beheermaatregelen het beoogde effect hebben. Het advies is om op deze momenten onderstaande punten te beoordelen:

- de bosontwikkeling;
- de ecologische waarde van het bos;
- de belevingswaarde van het bos.

De vrijwilligersgroep en evt. andere belangstellende buurtbewoners worden graag actief betrokken bij evaluatiemomenten. Evt. kan hierbij ook gebruik gemaakt worden van een onafhankelijk adviseur.

Zo nodig kan het beheer bijgesteld worden om alsnog toe te werken naar de gestelde doelen en bij te dragen aan de voor ieder bosvak opgestelde visie.

---

Omdat aan de uitvoering van het bosbeheerplan gewerkt wordt door gemeente én vrijwilligersgroep, is het de eerste jaren zinvol halfjaarlijks een overleg tussen gemeente en vrijwilligersgroep in te plannen. Samen kan dan besproken worden welke werkzaamheden de vrijwilligers afgelopen half jaar hebben gedaan en komend half jaar gaan doen. Beide partijen kunnen dan aangeven waar zij tegenaan lopen en welke kansen zij zien om elkaar te versterken. Later volstaat mogelijk een jaarlijks of tweejaarlijks overleg.





---

## Bijlage 1 Persbericht informatieavond

### Persbericht

17 september 2015

### Informatieavond bosbeheerplan Krijtenberg

Gemeente Olst-Wijhe heeft Landschap Overijssel opdracht gegeven om samen met een aantal betrokken buurtbewoners een beheerplan op te stellen voor het bosgebied van de Krijtenberg. Het is het enige grote bosgebied binnen de bebouwde kom van Wijhe en is een voormalig landgoedbos. Een prachtig stukje natuur om samen aan te werken en van te genieten!

**Wij nodigen u als buurtbewoner of geïnteresseerde graag uit voor een inloop en informatiebijeenkomst waar het concept beheerplan wordt gepresenteerd en u vragen kunt stellen en ideeën kunt inbrengen!**

Komende winter wil de gemeente aan de slag met kapwerkzaamheden in het bos, gebaseerd op het bosbeheerplan. In dit beheerplan wil de gemeente ruimte bieden aan wensen van aanwonenden en belanghebbenden. Middels deze informatiebijeenkomst wordt u in de gelegenheid gesteld ook uw ideeën in te brengen. Daarnaast hopen de gemeente en Landschap Overijssel op meer betrokkenheid uit de buurt bij het onderhoud van het bosgebied.

#### Inloop en informatiebijeenkomst

Wanneer: woensdag 30 september

Tijdstip: van 19.00 tot 21.30 uur

Locatie: gemeentehuis Olst-Wijhe te Wijhe

#### Programma

- 19.00 – 20.00 uur inloop met koffie, thee, concept beheerplan inzien, mogelijkheid voor vragen/opmerkingen en aanmelden als vrijwilliger
- 20.00 – 20.30 uur centrale presentatie concept beheerplan
- 20.30 – 21.30 uur concept beheerplan inzien, mogelijkheid voor vragen/opmerkingen en aanmelden als vrijwilliger



## Bijlage 2 Brief uitnodiging informatieavond

Beste buurtgenoot!

Zoals je wellicht in de **Huis aan Huis Reclamix** hebt gelezen is er op 30 september een informatieavond over het bosbeheerplan van het bos van de Krijtenberg.

Tijdstip: van 19.00 tot 21.30 uur (om 20.00 uur centrale presentatie)

Locatie: gemeentehuis Olst-Wijhe te Wijhe

Hierbij nodigen we je als aanwonende graag uit voor deze informatiebijeenkomst waar het concept beheerplan wordt gepresenteerd en je vragen kunt stellen en ideeën kunt inbrengen!

### Betrokken buurtbewoners

Als betrokken buurtbewoners zijn wij sinds februari dit jaar betrokken bij het bosonderhoud. Wij zetten ons graag in voor een natuurlijk beheer van het bos, om ruimte te bieden aan planten en dieren die hier thuishoren en om blijvend te genieten van dit prachtige stukje landgoedbos.

In februari wilde de gemeente beginnen met kapwerkzaamheden. Er waren voor ons toen veel zaken onduidelijk en wij stonden niet achter de wijze van aanpak door de gemeente. In goed overleg (hier was het IVN ook bij) is toen afgesproken om voorlopig geen bomen te kappen in het beukenbos. In het eikenbos zouden wel kapwerkzaamheden plaatsvinden. Maar door nalatigheid van de aannemer hebben hier uiteindelijk ook geen kapwerkzaamheden plaatsgevonden.

### Bosbeheerplan

De gemeente is enthousiast over het feit dat wij willen meedenken en meehelpen in het bosbeheer. De gemeente heeft Landschap Overijssel daarom opdracht gegeven een beheerplan op te stellen voor het bos. In dit beheerplan wil de gemeente ruimte bieden aan wensen van buurtbewoners en belanghebbenden. Middels de informatiebijeenkomst kunnen ideeën

ingebracht worden.

Daarnaast hopen de gemeente en Landschap Overijssel op meer betrokkenheid uit de buurt bij het onderhoud van het bosgebied.

Komende winter wil de gemeente aan de slag met kapwerkzaamheden in het bos, gebaseerd op het bosbeheerplan.

Zoals afgesproken met



Kinderspeelplek en crossbaantje

de gemeente blijft de functie van het bos natuur met recreatief medegebruik. Groot onderhoud zal de gemeente blijven uitvoeren, maar kleine werkzaamheden willen wij als bewoners oppakken. Met gericht zaagwerk (maatwerk) kunnen we er samen voor zorgen dat we nog meer leuke vogels in het bos gaan zien en horen. En met meer bloemrijke bermen/randen doen we de vlinders zeker een plezier! We zitten ook te denken aan het opleuken van de speelplek/crossbaan voor de kinderen.

Doe je ook mee?

Heb je zelf ook ideeën over het bos(onderhoud)? Of wil je graag meehelpen als vrijwilliger? Laat het ons weten! Dit kan tijdens de informatiebijeenkomst, maar ook door ons te mailen, zie hieronder. Voor zover mogelijk kan Landschap Overijssel jullie ideeën dan meenemen in het bosbeheerplan.

We hopen samen met jullie een gezellige en betrokken groep van buurtbewoners op te richten met hart voor het bos van de Krijtenberg!

Met vriendelijke groeten,

Initiatiefgroep Buurtbewoners Bos Krijtenberg  
E-mail: buurtbewoners.krijtenberg@gmail.com



Waardevolle oude eikenlaan



Foto's: Geertje van Os

## Bijlage 3 Reactienota n.a.v. informatieavond

Hieronder staan alle ideeën en wensen die tijdens de informatieavond zijn ingebracht. Daarnaast staat in een reactie vermeld hoe het idee of de wens al dan niet is meegenomen in het bosbeheerplan.

	Idee of wens	Reactie
1	Van de stobbes van gedunde bomen kan er ook een mooi stukje natuurwal worden gemaakt (wordt in Engeland veel toegepast). Stevig in elkaar verankeren en hier en daar wat bladaarde en varens ertussen planten. Er groeit van alles terug en een paradijs voor veel kleine diertjes en vogels	Een leuk idee. Bij dunningen blijven de stobbes gewoon in de grond zitten, deze kunnen dus niet verwerkt worden in een natuurwal. In het bosbeheerplan is wel het aanleggen van takkenrillen opgenomen. Deze dragen ook sterk bij aan het leefgebied van o.a. kleine zoogdieren en vogels.
2	Er broeden ransuilen in het bos of vlak erbij op het terrein van Kolk. Gaarne aandacht voor de onderbegroeiing en de randen van het bos i.v.m. de biotoop en bijbehorende kleine dieren.	De Ransuil is een soort die jaar in jaar uit gebruik maakt van hetzelfde nest en die zelf niet of nauwelijks in staat is een nest te bouwen. Nesten van de ransuil zijn dan ook jaarrond beschermd in de Flora- en Faunawet (FF-wet). De gemeente is verplicht zich aan de FF-wet te houden bij het uitvoeren van werkzaamheden. Bomen met een Ransuilnest zullen dan ook gespaard worden bij kapwerkzaamheden. Daarnaast wordt met dit bosbeheerplan gewerkt aan een nog natuurlijker bos, o.a. waardevol als foerageergebied voor de Ransuil.
3	S.v.p. voldoende nestkastjes voor de diverse soorten en insectenhuisjes plaatsen.	In het bosbeheerplan wordt vooral gewerkt aan het vergroten van natuurlijke plekken waar vogels kunnen broeden en insecten voedsel en schuilgelegenheid vinden. Dit is een interessant onderwerp om als vrijwilligersgroep en aanwonenden mee aan de slag te gaan. Dit is opgenomen in het bosbeheerplan.
4	Vlinder- en bijentrekkers planten.	Dit zal het bosgebied zeker aantrekkelijker maken voor diverse insecten en daarmee voor vogels en kleine zoogdieren. In het eikenhakhoutbos en langs de randen van het bos zijn vlinder- en bijenplanten passend. Dit is interessant om als vrijwilligersgroep en aanwonenden mee aan de slag te gaan. Dit is opgenomen in het bosbeheerplan.



5	Aan het begin en einde van de paden hondenpoepbakken.	Door bezuinigingen zijn hondenpoepbakken eind 2012 in de hele gemeente verwijderd. Hondenpoep dient in een hondenpoepzakje in openbare afvalbakken geworpen te worden of thuis in de grijze container. Evt. zonder hondenpoepzakje kan het ook thuis in de groene container.
6	Wij genieten elke dag van het bos aan de Meidoorn. Graag zoveel mogelijk bomen en het karakter van het bos behouden.	Fijn om te horen dat u geniet van het bos. Met dit bosbeheerplan is de basis gelegd voor het in stand houden van een natuurlijk en afwisselend bos om van te blijven genieten als mens, plant en dier.
7	Prullenbakken bij ingang bos	Het plaatsen van extra prullenbakken bij de ingang van het bos is als wens aangegeven bij de gemeente, dit is geen onderdeel van het bosbeheerplan. De gemeente heeft aangegeven dat vanwege financiële redenen geen extra afvalbakken worden geplaatst.
8	Idee voor ouderen de rollator te kunnen gebruiken.	Om het bosgebied beter toegankelijk te maken voor ouderen met een rollator kan overwogen worden een leempad aan te leggen. Dit idee is opgenomen in het bosbeheerplan.
9	Hondenpoepbakken, waar zijn die?	Door bezuinigingen zijn hondenpoepbakken eind 2012 in de hele gemeente verwijderd. Hondenpoep dient in een hondenpoepzakje in openbare afvalbakken geworpen te worden of thuis in de grijze container. Evt. zonder hondenpoepzakje kan het ook thuis in de groene container.
10	Het is een bos waar je echt wel weer wat moois van kunt maken. De basis is er.	Het bos is al bijzonder aantrekkelijk, maar kan met gericht beheer en een enthousiaste vrijwilligersgroep nog veel mooier en aantrekkelijker worden gemaakt. Met het bosbeheerplan is hiervoor de basis gelegd.
11	Oorspronkelijke kapplan prima	Goed om te horen dat het oorspronkelijk kapplan goedkeuring krijgt. In het bosbeheerplan zijn de boswerkzaamheden van de afgelopen tientallen jaren meegenomen als uitgangspunt. Door middel van een bosbeheerplan zijn komende beheerwerkzaamheden inzichtelijk.
12	Ik zou het toejuichen als het mooi wandelbos wordt voor ouderen.	Om het bosgebied beter toegankelijk te maken voor ouderen met een rollator kan overwogen worden een leempad aan te leggen. Dit idee is opgenomen in het

		bosbeheerplan.
13	We gaan vaak naar Frankrijk op vakantie. In het bos aldaar hebben ze een soort hindernis/fitnessbaan van natuurlijke materialen gemaakt. Dit lijkt me leuk en leerzaam en voor iedereen toegankelijk.	Een leuk idee. Het bosgebied is hiervoor wat kleinschalig, een volledige fitnessbaan is daarmee niet goed mogelijk. Wel kan het bos mogelijk aansluiten op een bestaande hardloop-/fitnessronde in de buitenlucht. Waarbij evt. natuurlijke materialen worden ingezet voor fitnessoefeningen.
14	In de noordpunt van het eikenbos, bij het crossbaantje staat een mooie markante eik, graag opnemen in het plan	Dit is een beeldbepalende boom naast de ingang van het bos. Deze boom is als markante boom opgenomen in het plan.
15	I.v.m. overlast bij de kale oever achter de huizen Kievit 68-76 is het wenselijk dat deze begroeid blijft. Vanuit het verleden werd spelenderwijs van alles uit het bos in de watergang gegooid.	Aan de oostzijde van het beukenbos kunnen mogelijk een aantal bomen gekapt worden om struiken de kans te geven. Hierdoor ontstaat een meer structuurrijke en daarmee vitalere bosrand. Vanuit veiligheidsoogpunt zinvol, maar ook voor meer variatie, ecologische waarde en tegen overlast.
16	Verbod om afval te storten, m.n. achter Bereklaauw en Ereprijs.	Er geldt een algemeen verbod op het storten van afval. Dit is nu ook expliciet in het bosbeheerplan opgenomen.
17	Verbod om hele hoge hobbels te maken en diepe gaten te graven. Er is een compleet circuit aangelegd. Andere gelegenheid bieden elders?	Het bosgebied mag recreatief gebruikt worden door alle aanwonenden, ook kinderen. Om de overlast van het crossbaantje voor andere recreanten te verminderen kan deze bijv. aan één zijde van het pad gehandhaafd blijven. Dit is als advies opgenomen in het bosbeheerplan.
18	Informereren en betrekken van alle buurtbewoners dus ook de niet-initiatiefgroepleden. Uitgangspunt van de presentatie: de gemeente blijft verantwoordelijk voor het dagelijks onderhoud, dus niet de initiatiefgroep.	Door middel van een informatieavond zijn alle buurtbewoners betrokken bij het bosbeheerplan. Zodra kapwerkzaamheden plaats gaan vinden zullen alle buurtbewoners een brief hierover ontvangen, zoals eerder ook het geval was. Dit staat ook in het bosbeheerplan vermeld. De gemeente houdt wel contact met de vrijwilligersgroep als het gaat om kleine klussen die zij kunnen oppakken in het bosbeheer.
19	Het pad is altijd een modderbende	Het bos staat op rivierklei. Dit maakt in natte periodes dat het pad modderig kan worden. Een optie is om het pad (deels) te verharderen, dit doet echter af aan de hoofdfunctie van het bos: natuur. Dit is wel ter overweging

		opgenomen in het bosbeheerplan.
20	Vuilstort, kan ook in de gft-bak	Er geldt een algemeen verbod op het storten van afval. Dit is nu ook expliciet in het bosbeheerplan opgenomen.
21	Crossbaantje aan één kant van het pad i.v.m. veiligheid (aan de kant van Meidoorn/Ereprijs).	Een goed punt om in overweging te nemen. Dit is opgenomen in het bosbeheerplan.
22	Een crossbaantje is oké, maar gaat u eens kijken. Het oorspronkelijke wandelpad is weg en voor de oudere is het gevaarlijk want er wordt maar gegraven. Het eerste gedeelte van het bos is een vuilnisbelt. Zolang ik hier woon (4 jaar) is nog nooit iets aan het bos gedaan.	Goede punten om mee te nemen in het bosbeheerplan. Het inperken van het crossbaantje is als overweging opgenomen in het bosbeheerplan. Daarnaast geldt er een algemeen verbod op het storten van afval. Dit is nu ook expliciet in het bosbeheerplan opgenomen.
23	Graag geen verder vermaak in het bos, er is al een fietscrossbaantje. Wel graag maatregelen ter voorkoming van brommers en motoren in het bos, wat helaas regelmatig voorkomt.	Hoofdfunctie van het bos is natuur, daarnaast is recreatief medegebruik toegestaan. Het bosbeheerplan is geschreven vanuit deze gedachte. Het weren van motoren en brommers is een goed punt om in overweging te nemen. Dit is opgenomen in het bosbeheerplan.
24	Verharding van de doorsteek naar de kinderboerderij voor fietsen, want dat is een modderpoel.	De doorsteek naar de kinderboerderij ligt buiten het bos en valt daarmee buiten het bosbeheerplan. Deze wens is bij de gemeente neergelegd. De gemeente zal deze wens in overweging nemen kijkend naar noodzaak, gemeentelijk beleid en beschikbaar budget.
25	Vogelkers mag weg, Rhododendrons mogen blijven.	Amerikaanse vogelkers en Japanse duizendknoop zijn dominante exoten, welke het best verwijderd kunnen worden voor een gezond en aantrekkelijk bos. Rododendrons zijn hierop een uitzondering. Deze struiksoort past bij het verleden als landgoedbos en kunnen vanuit cultuurhistorisch oogpunt behouden blijven. Dit is opgenomen in het bosbeheerplan.
26	Rhododendrons mogen blijven staan.	Rhododendrons zijn exoten, maar een uitzondering op het bosbeleid waarbij exoten verwijderd worden. Deze struiksoort past bij het verleden als landgoedbos en kunnen vanuit cultuurhistorisch oogpunt behouden blijven. Dit is opgenomen in het bosbeheerplan.

27	Kappen van de gebleste eik in het bos op de hoek van Meidoorn 22. I.v.m. zonlicht in woning, tuin en zonnepanelen.	Deze eik is onderdeel van de oude eikenlaan. De oude eiken zijn in het plan aangegeven als markante bomen, deze worden in principe niet gekapt.
28	Snoei van de klimop in de Acacia's aan de Meidoorn. Klachten over het onderhoud!	<i>Reactie op idee/wens 28 t/m 31:</i> De acacia's die in de Meidoorn staan vallen buiten dit bosbeheerplan, dit richt zich echt op het bosgebied. Deze wens is bij de gemeente neergelegd. De gemeente zal deze wens in overweging nemen kijkend naar noodzaak, gemeentelijk beleid en beschikbaar budget.
29	Acacia's Meidoorn uitdunnen en klimop weghalen. Verrotte stukken weghalen	
30	Acacia's Meidoorn uitdunnen en lager maken. Zowel de oude als de nieuwe aanplant. Totaal geen onderhoud gepleegd!	
31	Acacia's verwijderen, zijn heel slecht!	
32	Pad langs het bos van Bereklaau naar Meidoorn moet flink aangepakt worden. Bomen zijn daar veel te hoog en vormen een gevaar voor de woningen. Behalve de rododendrons flink snoeien en de bomen kappen.	<i>Reactie op idee/wens 32 t/m 49:</i> Na een periode van minder onderhoud zal er weer vaker in het bos gewerkt worden. In de komende blesronde zullen behoorlijk wat bomen in het bos gemarkeerd worden om te kappen en zal specifiek gekeken worden naar de bomen aan de rand van het bos. Het aangegeven van te kappen bomen zal uitgevoerd worden door Robert Pater, adviseur natuur- en landschapsbeheer van Landshap Overijssel, volgens de richtlijnen in het bosbeheerplan.
33	Ingang Bos Bereklaau: grote eik staat scheef en groeit richting onze woningen.	Bomen die volgens VTA controle onveilig blijken, zullen als nodig gekapt worden.
34	Wij hebben te weinig zonlicht achter het huis doordat de bomen in de weg staan. Weg met die bomen!!!	Het jarenlang (eenzijdig) opsnoeien/toppen van bomen langs de rand van een bosvak, vanwege overlast of veiligheid, is niet wenselijk. Dit is geen duurzame oplossing. Daarnaast is op deze plekken vaak meer ecologische waarde te behalen door een mantel-zoomvegetatie te ontwikkelen.
35	Bomen hangen scheef over mijn tuin. Geen zon op mijn terras. Bomen zijn veel te hoog. Bomen zijn gemerkt voor kappen. Fietspad loopt langs mijn tuin.	Bij het beoordelen van een specifiek verzoek om één of meerdere bomen te kappen wordt gekeken naar locatie t.o.v. erfgrans, veiligheid, natuurwaarde, beelbepalendheid, vitaliteit en beheerkosten. De gemeente wil hierover graag in overleg treden met de direct aanwonenden.
36	Heel veel blad in mijn tuin.	
37	Eén van de twee bomen breekt het zonlicht.	
38	Takken snoeien van eiken. Al een paar keer over gebeld. Ze zeggen: "het komt goed", maar er gebeurt niets.	
39	Ik wil meer licht in mijn huis! Overdag moet er verlichting aan omdat er nauwelijks daglicht binnen kan komen. Voorstel is om de beuken achter huisnr. 24+26+28 flink te dunnen en te toppen.	
40	Zonnecollectoren kunnen onvoldoende zonlicht opvangen.	
41	Depressiviteit en vitamine D-tekort dreigt.	



42	Gevaarlijke situatie
43	20 jaar geleden zouden de bomen niet meer groeien. Inmiddels zijn ze 10 mtr hoger.
44	Eerste rij eiken Meidoorn 1-11 weghalen of in ieder geval overhangende takken weghalen. Dan zien we vanuit de keuken weer eens de blauwe lucht. Nu zien we alleen bomen.
45	Grote beuk achter Fluitekruid 8 is zeer groot, hangt over het perceel en staat te dicht op de perceelgrens. Bij een evt. volgende storm kans op omgaan met evt. schade. Veel moeite en inspanning om mijn gazon/tuin op orde te houden. Dus graag kappen.
46	Wilg in de hoek van bos op de grens met Fluitekruid 12 graag sterk terugsnoeien. Graag 1 tak van een es afzagen.
47	Aan de kant van Bereklaauw 23 t/m 33 overhangende takken verwijderen i.v.m. veiligheid - vallende takken, eikels en bladeren. Tuinmeubilair gaat stuk!
48	We zitten al 20 jaar te wachten dat de gemeente zijn verantwoordelijkheid neemt t.a.v. de bomen die aan onze grond grenzen. Zolang die op minder dan 5 meter staan zal er altijd sprake zijn van "overhang". Na verloop van tijd vergert het weer en wordt er na jaren zeuren wat aan gedaan.
49	De laatste jaren zijn de eikebomen behoorlijk gegroeid en heb ik nog maar weinig zon in de tuin. De dakpannen raken zelf bemosd door het gebrek aan zonlicht. De bomen staan heel dicht op elkaar en kunnen niet uitgroeien wegens gebrek aan ruimte. Voorstel: uitdunnen en ook binnen een aantal meters van de tuingrens kappen.